

Conseil des ministres responsables des transports et de la sécurité routière

Réseau routier national du Canada

Rapport annuel 2010



Septembre 2011

Introduction

Le Réseau routier national du Canada est issu du concept de la route Transcanadienne, qui avait vu le jour en 1949 et dont la construction a été entreprise en 1950, selon les dispositions de la *Loi sur la route transcanadienne*. Inaugurée en 1962 par le premier ministre John Diefenbaker et achevée de construire en 1971, la route Transcanadienne avait pour but premier de relier toutes les provinces au moyen d'une autoroute; cet objectif a été poursuivi par l'entremise d'un partenariat financier entre les gouvernements fédéral et provinciaux visant à améliorer les routes existantes conformément aux normes « transcanadiennes ». La route Transcanadienne comprenait 7 821 kilomètres d'autoroutes s'étendant à la grandeur du pays entre Victoria et St. John's.

Le Réseau routier national (RRN) du Canada a été créé en 1988 par le Conseil des ministres responsables des transports et de la sécurité routière. Ce réseau de 24 500 kilomètres de liens routiers interprovinciaux et internationaux a été défini à la faveur d'une étude fédérale-provinciale-territoriale réalisée de 1988 à 1992.

En septembre 2004, le Conseil des ministres a approuvé l'ajout de 2 700 kilomètres de nouvelles routes au RRN, à la lumière d'une étude menée par Transports Canada. En septembre 2005, à la suite d'un examen approfondi du RRN réalisé par un Groupe de travail composé de représentants des gouvernements fédéral, provinciaux et territoriaux, d'autres ajouts au RRN totalisant 11 000 km de routes ont été approuvés par le Conseil des ministres.

En 2010, le Réseau routier national comptait plus de 38 000 kilomètres de liens autoroutiers qui sont essentiels à la fois à l'économie et à la mobilité des Canadiens. Plus de 95 pour cent du RRN est détenu et exploité par les autorités provinciales et territoriales. Les routes du RRN de compétence fédérale (principalement les routes qui traversent les parcs nationaux et la route de l'Alaska) représentent environ 3 pour cent du RRN et les routes relevant des administrations municipales représentent environ 2 pour cent du RRN. Le gouvernement fédéral est également responsable de deux ponts importants à Montréal (les ponts Champlain et Jacques-Cartier), et des tronçons de l'autoroute Bonaventure et du pont Honoré-Mercier.

Le RRN comprend trois catégories de routes, dont chacune est définie par des critères particuliers qui peuvent servir à évaluer l'admissibilité des routes :

Routes principales

- Corridors routiers interprovinciaux et internationaux stratégiques (y compris les liaisons routières avec les installations intermodales et les postes transfrontaliers importants).

Routes collectrices

- Routes importantes de raccordement aux routes principales à partir des agglomérations et des centres économiques (y compris les liaisons routières avec les installations intermodales et les postes transfrontaliers importants).

Routes desservant les régions nordiques et éloignées

- Liens routiers importants avec les routes principales et les routes collectrices et constituant la principale voie d'accès aux régions nordiques et éloignées, à leurs activités économiques et à leurs ressources.

L'information contenue dans le présent rapport présente un aperçu du rôle joué par le Réseau routier national, de son rendement et de l'état de ses infrastructures, y compris les investissements pratiqués pour le restaurer ou l'améliorer.

Le rapport a été préparé à l'aide de renseignements statistiques fournis par les ministères fédéral, provinciaux et territoriaux des transports. Bien que tous les efforts voulus aient été consentis en vue d'assurer l'intégralité et la cohérence de ce rapport, il convient de noter que les données concernant les routes du RRN de compétence municipale n'ont pu être obtenues en temps opportun et à moins d'une mention explicite à cet égard, elles ne sont pas comprises dans le sommaire.

Le contenu du présent rapport est structuré comme suit :

- La **Partie 1** présente un aperçu des tendances émergentes et des changements importants concernant le rendement et l'état du Réseau routier national depuis 2006
- La **Partie 2** présente une ventilation détaillée des plus récentes données disponibles (données de 2010, pour la plupart) concernant le rendement et l'état du Réseau routier national. Ces données ont été recueillies auprès des administrations routières compétentes.
- L'**Annexe 1** renferme une liste détaillée des routes faisant partie du Réseau routier national en date du 31 décembre 2010.

Pour obtenir plus d'information sur le Réseau routier national, y compris des études et rapports antérieurs, veuillez consulter le site Web www.comt.ca.

Photo en page couverture :

Illustration du pont Deh Cho, Réseau routier national, Territoires du Nord-Ouest
Gracieuseté de la société Infinity Engineering Group

Table des matières

Points saillants – Résumé	5
Carte du Réseau	7
Partie 1 : Évolution et points saillants 2006-2010	8
a) Étendue du réseau et inventaire des routes	8
b) Débits et déplacements	9
c) Sécurité routière	10
d) Postes frontaliers et commerce international	11
e) Investissement	12
f) État des chaussées.....	14
g) Ponts et ouvrages d'art.....	16
Partie 2 : Réseau routier national – Données de 2010, par administration	18
Annexe 1 – Inventaire des routes du Réseau routier national.....	25

Points saillants – Résumé

Longueur du Réseau

- La longueur totale du Réseau routier national était de 38 069 kilomètres en date du 31 décembre 2010, ce qui est essentiellement inchangé depuis 2005.

Achalandage

- Les déplacements empruntant le RRN totalisent plus de 125 milliards véhicules-kilomètres annuellement, y compris près de 20 milliards de véhicules-kilomètres par camion.
- Les déplacements empruntant le Réseau routier national ont augmenté de 6 % entre 2005 et 2008.
 - Les déplacements empruntant les routes principales comptent pour 93% des déplacements totaux sur le RRN.
- Les déplacements par camion ont augmenté de 9 % entre 2005 et 2008.
 - Les déplacements par camion empruntant les routes principales comptent pour 95% des déplacements totaux sur le RRN.

Sécurité routière

- Chaque année, il se produit sur le Réseau routier national en moyenne 80 000 collisions occasionnant environ 500 décès et 20 000 blessures. Toutefois :
 - Le nombre de blessures résultant de collisions a chuté de 10 % de 2005 à 2008.
 - Le nombre de décès résultant de collisions a chuté de près de 30 % de 2005 à 2008.
 - En 2008, plus de 82 % des collisions sur le Réseau routier national se sont soldés par des dommages matériels seulement.

Échanges commerciaux Canada-USA et activité touristique empruntant les postes frontaliers situés sur le Réseau routier national

- La valeur des échanges commerciaux franchissant la frontière du Canada et des États-Unis aux postes frontaliers situés sur le RRN totalise environ 300 milliards de dollars annuellement.
 - De 2006 à 2009, la valeur des échanges commerciaux empruntant les postes frontaliers du RRN a chuté de 24 %.
 - En 2010, la valeur des échanges commerciaux empruntant les postes frontaliers du RRN a augmenté de près de 8 % en rapport à 2009.
- La valeur de l'activité touristique franchissant la frontière du Canada et des États-Unis aux postes frontaliers situés sur le RRN est demeurée stable à environ 8 milliards de dollars annuellement de 2006 à 2010.

Investissement

- Depuis l'exercice 2006-2007, plus de 17,4 milliards de dollars ont été investis dans le Réseau routier national :
 - Gouvernements provinciaux et territoriaux ~ 14,4 milliards de dollars (83%)
 - Gouvernement fédéral ~ 2,5 milliards de dollars (14%)
 - Autres sources ~ 0,5 milliards de dollars (3%)
- Au cours de cette période, l'investissement par catégorie de route du RRN s'est réparti comme suit :
 - Réseau principal ~ 90%
 - Réseaux collecteurs ~ 7%
 - Réseaux du Nord et des régions éloignées ~ 3%
- Au cours de l'exercice 2010-2011, plus de 4 milliards de dollars ont été investis dans le Réseau routier national, ce qui représente une diminution de 13 % par rapport à l'exercice précédent.

État des chaussées et des revêtements

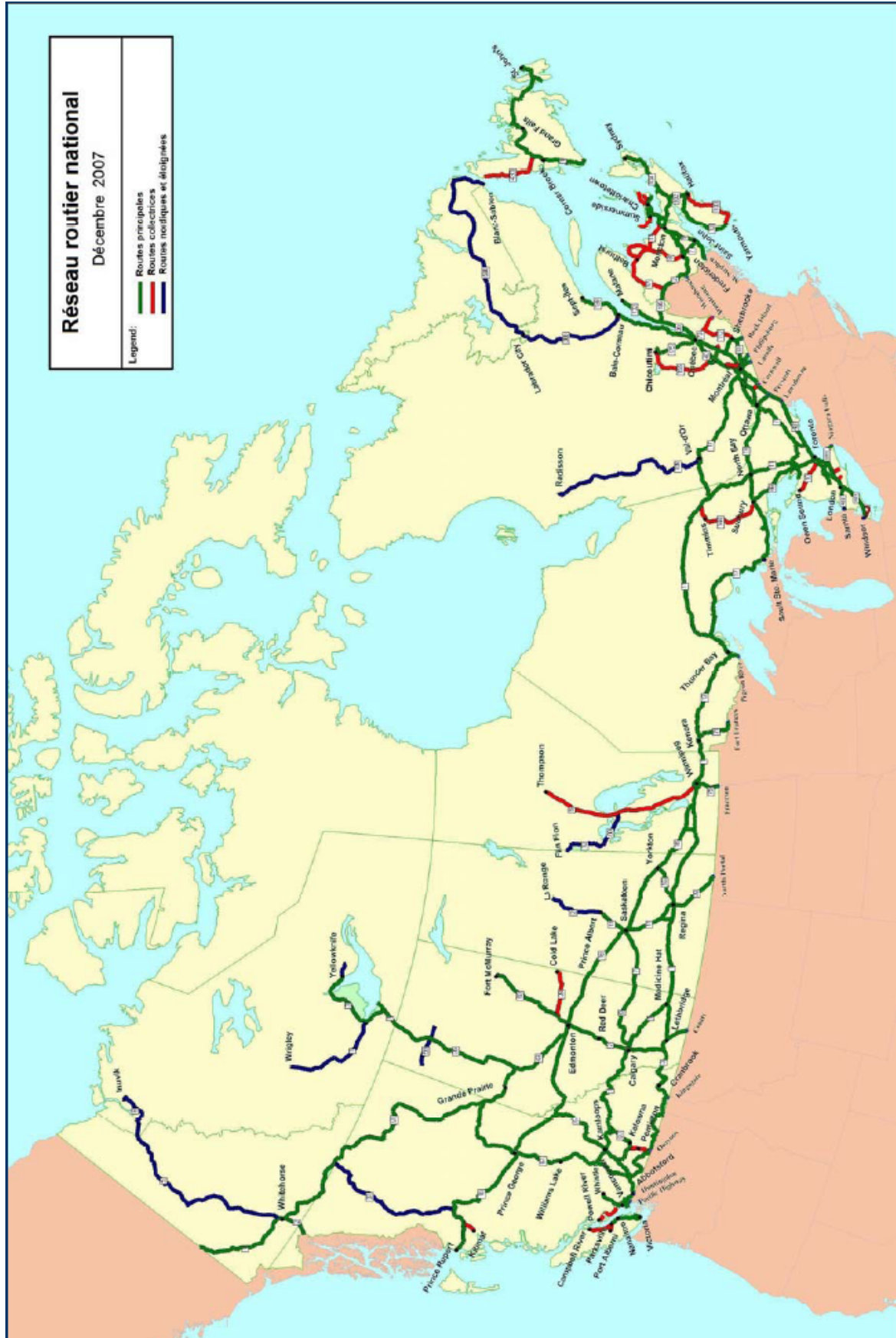
- Depuis 2006, la longueur des tronçons routiers du RRN dont la qualité des chaussées pavées est jugée « bonne » a augmenté de 2 600 km, ce qui correspond à une hausse de 12 %.
- La longueur des tronçons routiers du RRN dont la qualité des chaussées pavées est jugée « mauvaise » a diminué de 800 km, ce qui correspond à une baisse de 22%.

- La longueur des tronçons routiers du RRN de la catégorie « non pavée » a diminué de 800 km, ce qui correspond à une baisse de 24%.

Ponts et ouvrages d'art

- Le Réseau routier national compte plus de 8 700 ponts et ouvrages d'art.
 - Environ 60% des ponts du RRN datent de plus de 30 ans.
- Le nombre de ponts du RRN construits depuis moins de 10 ans a augmenté de 16 % de 2006 (896) à 2010 (1223).
- Le nombre de ponts construits depuis de plus de 50 ans a augmenté dans une proportion de 50 % de 2006 (870) à 2010 (1318).
- Depuis 2007, plus de 700 ouvrages d'art faisant partie du RRN ont fait l'objet d'importants travaux de réfection.

Carte du Réseau



Partie 1 : Évolution et points saillants 2006-2010

a) Étendue du réseau et inventaire des routes

	Étendue du réseau (km)				
	2006	2007	2008	2009	2010
Routes principales	27 613	27 631	27 325	27 601	27 656
Routes collectrices	4 493	4 495	4 496	4 492	4 493
Routes nordiques/éloignées	5 922	5 921	5 917	5 917	5 920
Total	38 028	38 047	38 038	38 010	38 069

Points saillants :

- L'étendue du Réseau routier national est demeurée relativement inchangée depuis les importants ajouts effectués suivant la dernière révision importante du Réseau, dont les résultats ont été approuvés par le Conseil des ministres en 2005.
- Chaque année, des ajustements affectant l'étendue du Réseau sont apportés afin de refléter :
 - la modification de tracés de certaines routes résultant de travaux de construction;
 - la modification de certains tronçons du RRN résultant de l'ouverture de nouvelles routes de contournement;
 - la correction de la longueur de certains tronçons routiers suivant la réalisation de nouveaux travaux de mesurage.
- Depuis 2006, la proportion des routes classées selon les trois catégories du RRN est demeurée essentiellement inchangée :
 - Routes principales ~ 73%
 - Routes collectrices ~ 12%
 - Routes nordiques et éloignées ~ 15%

b) Débits et déplacements

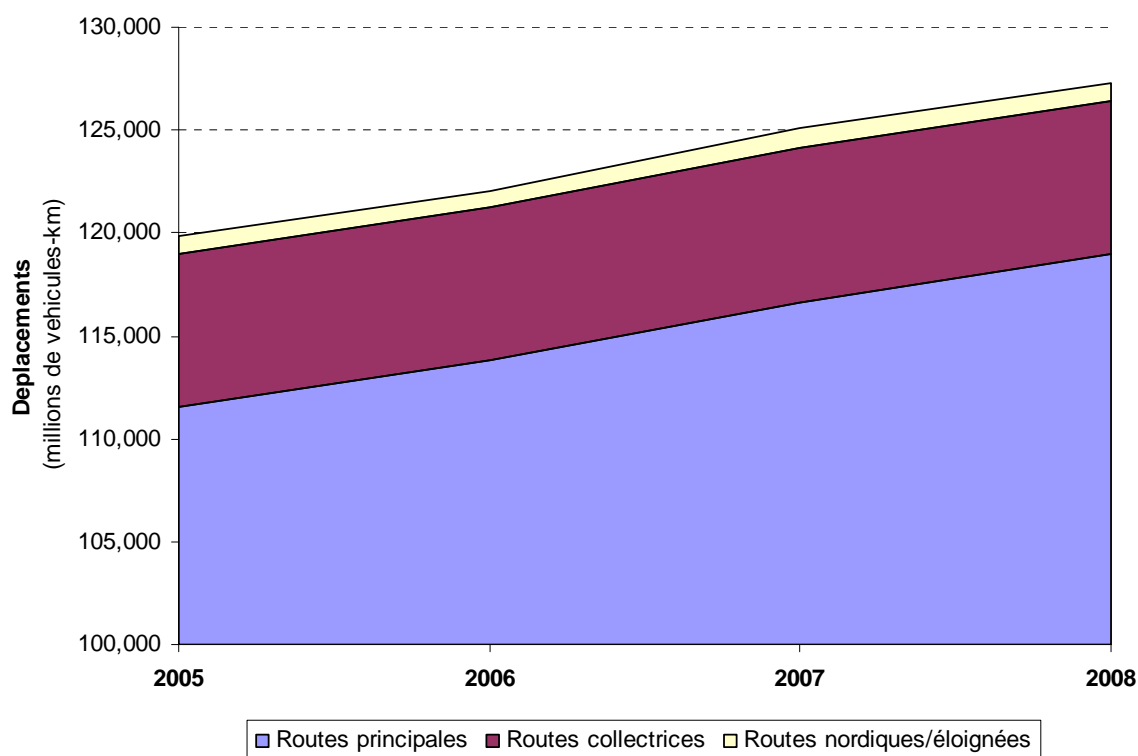
Déplacements (millions de véhicules-kilomètres)

	2005	2006	2007	2008 ¹	Évolution 2005-08
Routes principales	111 551	113 829	116 593	118 947	+ 7%
Routes collectrices	7 439	7 414	7 578	7 466	0%
Routes nordiques/éloignées	828	818	913	845	+ 2%
Total	119 817	122 061	125 084	127 258	+ 6%

Déplacements – camions (millions de véhicules-kilomètres)

	2005	2006	2007	2008 ¹	Évolution 2005-08
Routes principales	17 079	17 977	18 187	18 543	+ 9%
Routes collectrices	888	913	926	933	+ 5%
Routes nordiques/éloignées	101	126	138	130	+ 29%
Total	18 068	19 016	19 251	19 606	+ 9%

Déplacements sur le Réseau routier national 2005-2008



Points saillants :

- Les déplacements sur le Réseau routier national ont augmenté de 6 % de 2005 à 2008.
 - Les déplacements sur les routes principales comptent pour 93% des déplacements sur le RRN.
- Les déplacements par camion sur le RRN ont augmenté de 9% de 2005 à 2008.
 - Près de 95% des déplacements par camion sur le RRN empruntent les routes principales.

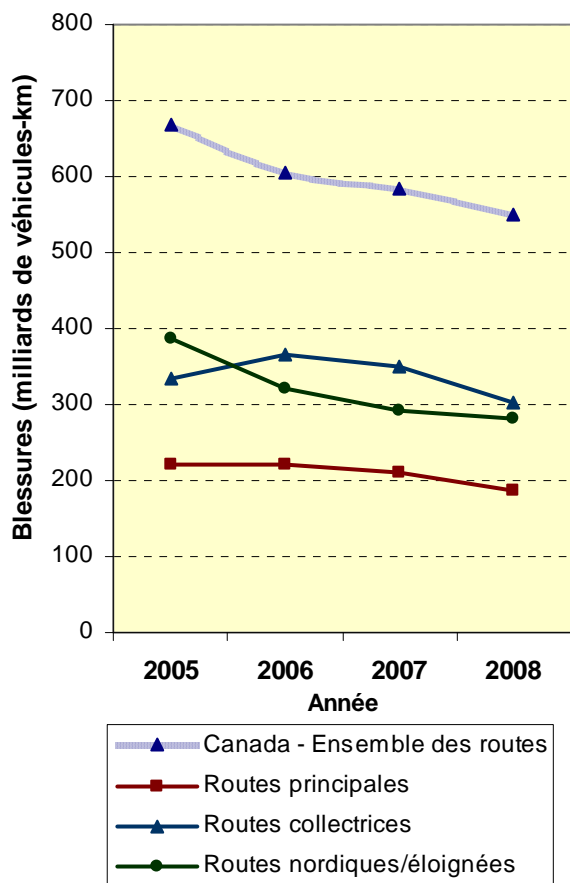
¹ Les données de débit/achalandage pour la Nouvelle-Écosse datent de 2007.

Sécurité routière

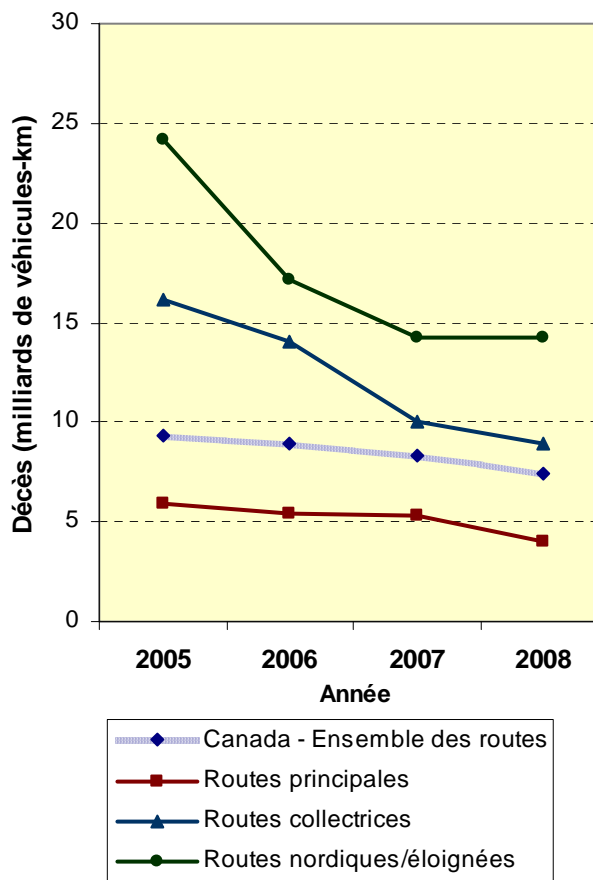
Collisions, blessures et décès sur le Réseau routier national

	2005	2006	2007	2008 ²	Change 2005-08
Collisions	80 728	83 225	84 503	79 655	-1,3 %
Blessures	27 539	28 185	27 585	24 649	-10,5 %
Décès	796	732	712	566	-28,9 %

Taux de blessures



Taux de décès



Points saillants :

- Le nombre de collisions sur le RRN est demeuré relativement stable de 2005 à 2008. Cependant :
 - Le nombre de blessures annuelles a chuté de 10 %.
 - Le nombre de décès annuels a chuté de façon constante, soit une réduction de 29 % de 2005 à 2008.
- En 2008, plus de 82 % des collisions sur le RRN se sont soldés par des dommages matériels seulement.
- Le taux de collisions avec blessures est significativement moins élevé (~ 50 %) sur le Réseau routier national que sur l'ensemble des routes du Canada.
- Le taux de collisions avec décès sur les routes principales du RRN est inférieur à l'ensemble des routes du Canada, mais ce taux est plus élevé sur les routes collectrices et les routes nordiques et éloignées du RRN.

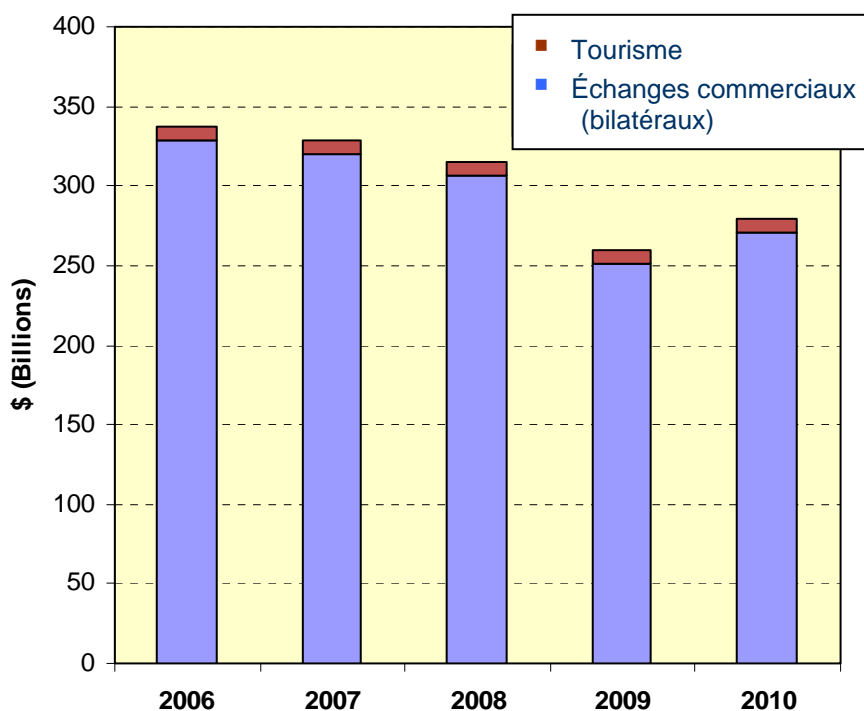
² Les données de sécurité routière du Manitoba datent de 2007.

d) Postes frontaliers et commerce international

Valeur des échanges commerciaux et de l'activité touristique Canada/USA Empruntant les postes frontaliers situés sur le RRN (milliards \$)

	2006	2007	2008	2009	2010	Change
Échanges commerciaux (bilatéraux)	328,9	319,5	306,9	251,6	271,1	- 18 %
Tourisme	8,5	8,7	8,6	8,1	8,7	+ 2 %
Total	337,4	328,1	315,4	259,8	279,8	- 17 %

Échanges commerciaux et activité touristique Canada/USA Empruntant les postes frontaliers situés sur le RRN



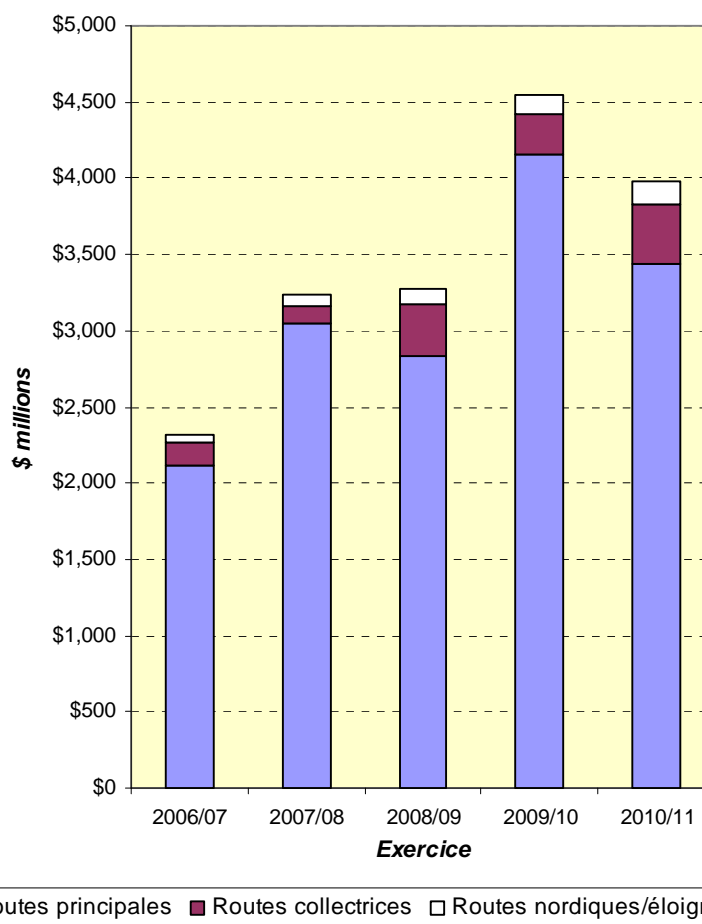
Points saillants :

- De 2006 à 2009, la valeur des échanges commerciaux (bilatéraux) franchissant la frontière Canada/USA aux postes frontaliers situés sur le RRN a chuté de presque 24 % en raison de la récession économique.
 - En 2010, la valeur des échanges commerciaux a augmenté de presque 8 % en rapport à 2009.
- La valeur de l'activité franchissant la frontière Canada/USA aux postes frontaliers du RRN est demeurée relativement stable de 2006 à 2010.

e) Investissement

	Dépenses (millions \$)				
	2006	2007	2008	2009	2010
Routes principales	2 120,2 \$	3 053,3 \$	2 839,6 \$	4 154,5 \$	3 436,2 \$
Routes collectrices	144,4 \$	102,3 \$	333,4 \$	272,2 \$	393,8 \$
Routes nordiques/éloignées	55,9 \$	82,7 \$	103,6 \$	126,0 \$	145,9 \$
Total	2 320,5 \$	3 238,3 \$	3 276,6 \$	4 552,7 \$	3 975,9 \$

Investissement dans le Réseau routier national – 2006 à 2010

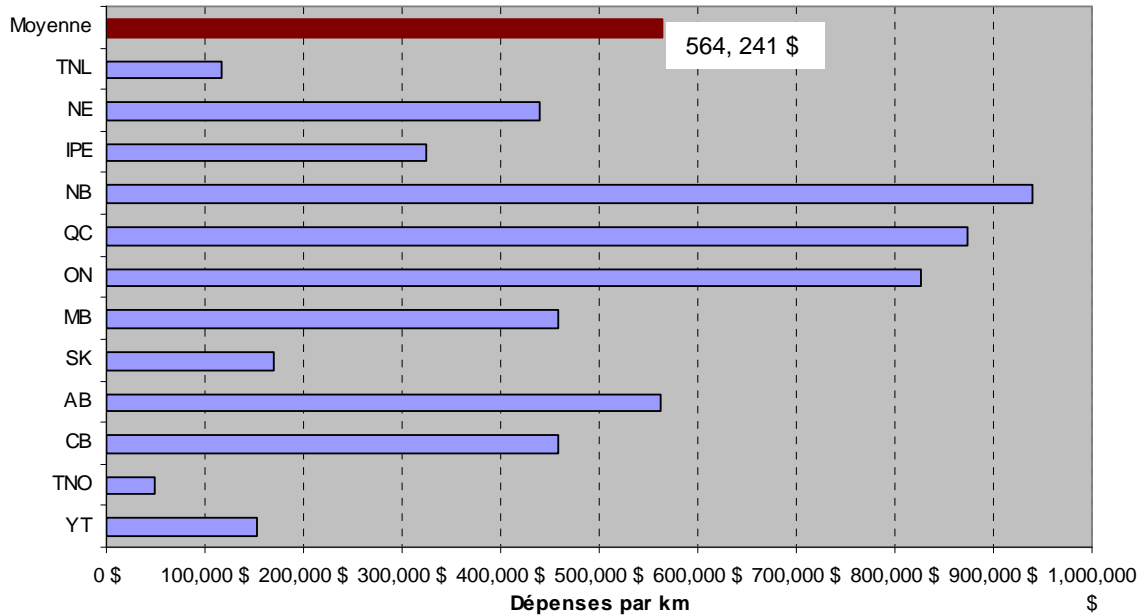


Points saillants :

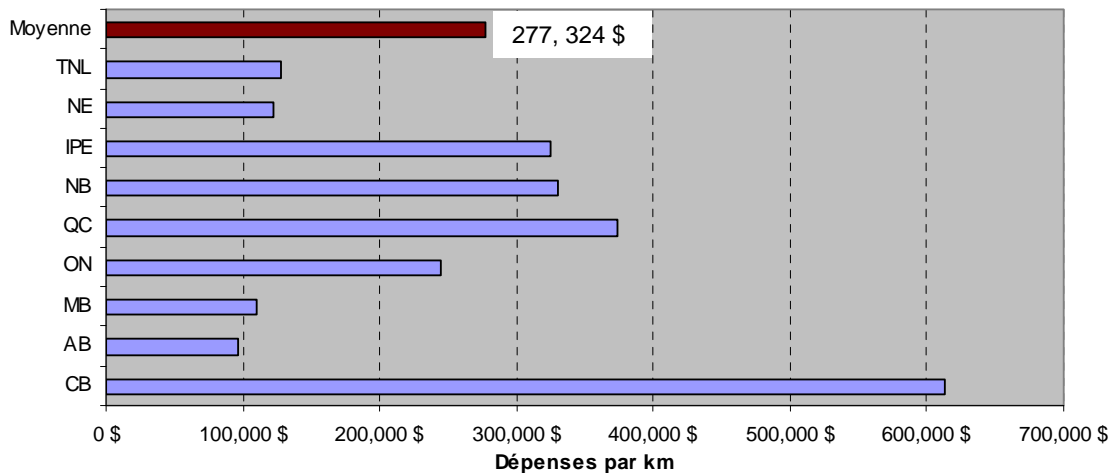
- Au cours de l'exercice 2010-2011, plus de 4 milliards de dollars ont été investis dans le Réseau routier national, ce qui représente une diminution de 13 % par rapport à l'exercice précédent.
- Depuis l'exercice 2006-2007, plus de 17,4 milliards de dollars ont été investis dans le RRN :
 - Gouvernements provinciaux et territoriaux ~ 14,4 milliards de dollars (83%)
 - Gouvernement fédéral ~ 2,5 milliards de dollars (14%)
 - Autres sources ~ 0,5 milliards de dollars (3%)
- Au cours de cette période, l'investissement par catégorie de route du RRN s'est réparti comme suit :
 - Réseau principal ~ 90%
 - Réseaux collecteurs ~ 7%
 - Réseaux du Nord et des régions éloignées ~ 3%

Investissement consenti au Réseau routier national – 2006 à 2010

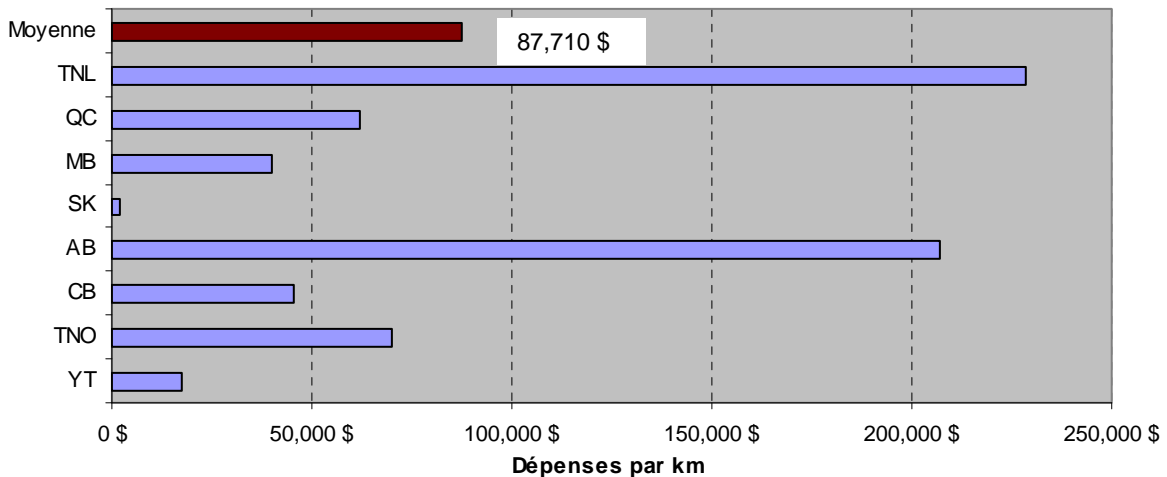
Réseau des routes principales : dépenses par km



Réseau des routes collectrices : dépenses par km



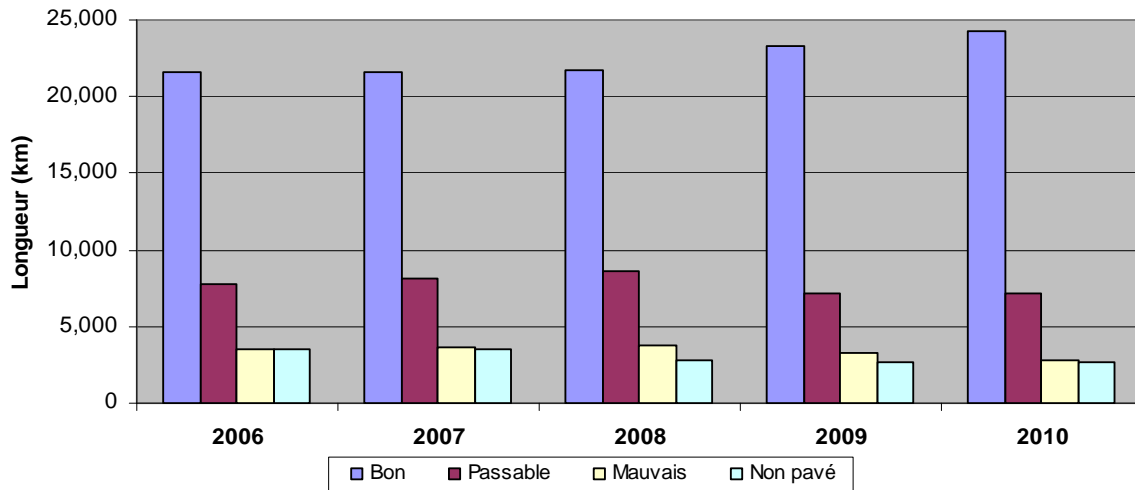
Réseau des routes nordiques et éloignées : dépenses par km



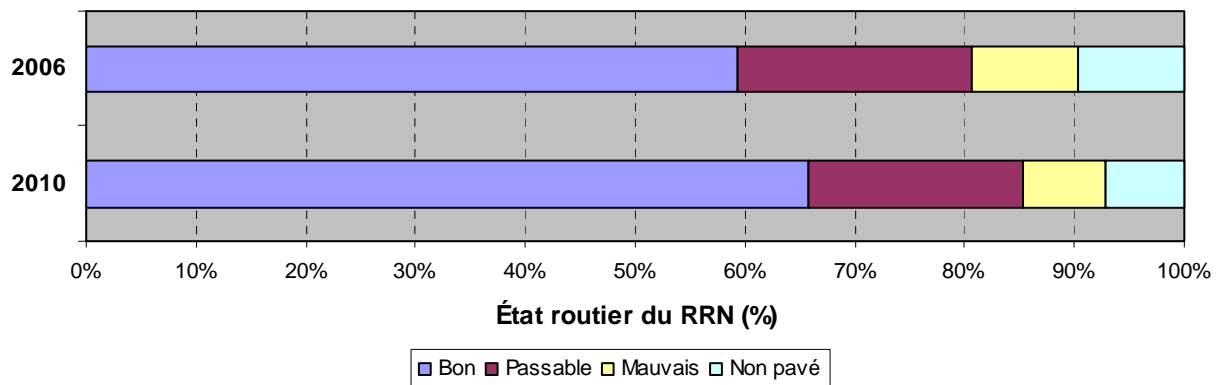
f) État des chaussées

Réseau routier national : évolution de l'état des chaussées de 2006 à 2010³

	2006	2007	2008	2009	2010
Pavé – Bon	21 649	21 639	21 768	23 257	24 234
Pavé – Passable	7 781	8 167	8 604	7 169	7 174
Pavé – Mauvais	3 537	3 671	3 799	3 245	2 743
Non pavé	3 501	3 489	2 792	2 720	2 667



Réseau routier national : comparaison de l'état des chaussées (2006 et 2010)*



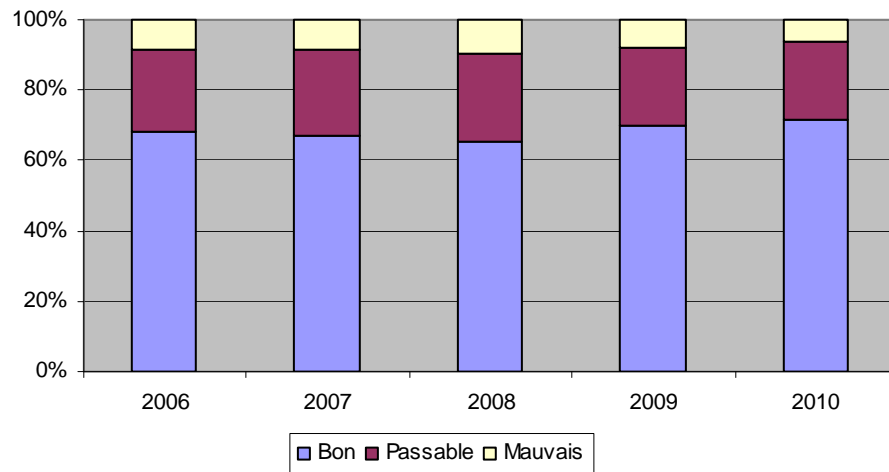
Points saillants :

- Depuis 2006, la longueur des tronçons routiers du RRN dont la qualité des chaussées pavées est jugée « bonne » a augmenté d'environ 2 600 km, ce qui correspond à une hausse de 12 %.
- La longueur des tronçons routiers du RRN dont la qualité des chaussées pavées est jugée « mauvaise » a diminué d'environ 800 km, ce qui correspond à une baisse de 22%.
- La longueur des tronçons routiers du RRN de la catégorie « non pavée » a diminué d'environ 800 km, ce qui correspond à une baisse de 24%.

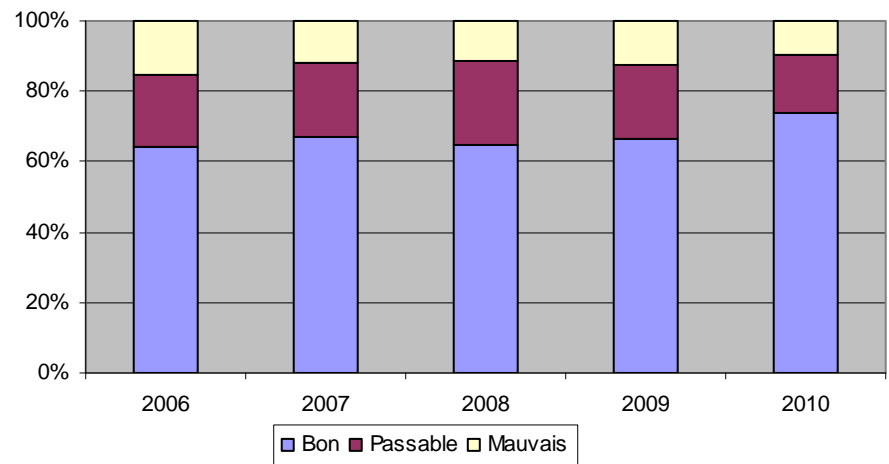
³ Les informations relatives à l'état des chaussées qui sont fournies par les provinces et territoires ne sont pas fondées sur des critères et seuils identiques. On peut noter certains écarts en ce qui concerne les facteurs et les méthodes utilisées pour attribuer aux chaussées une cote bonne, passable ou mauvaise.

État des chaussées du RRN 2006-2010

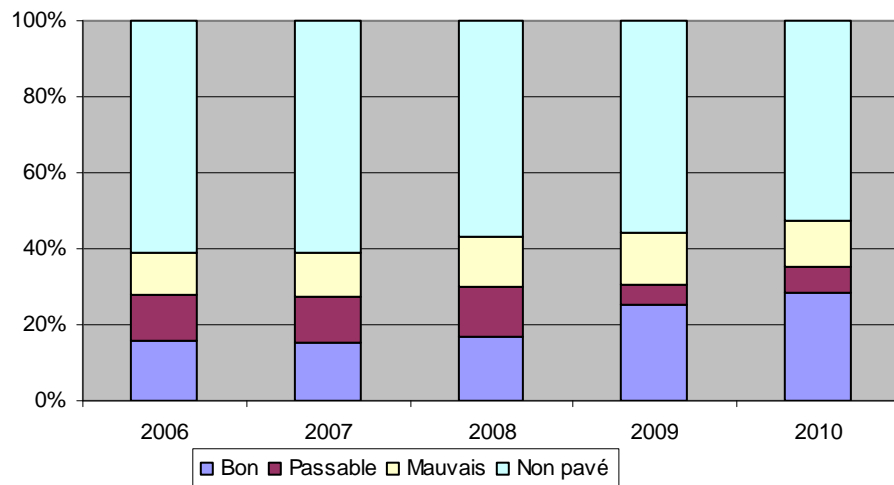
Réseau des routes principales



Réseau des routes collectrices



Réseau des routes nordiques et éloignées

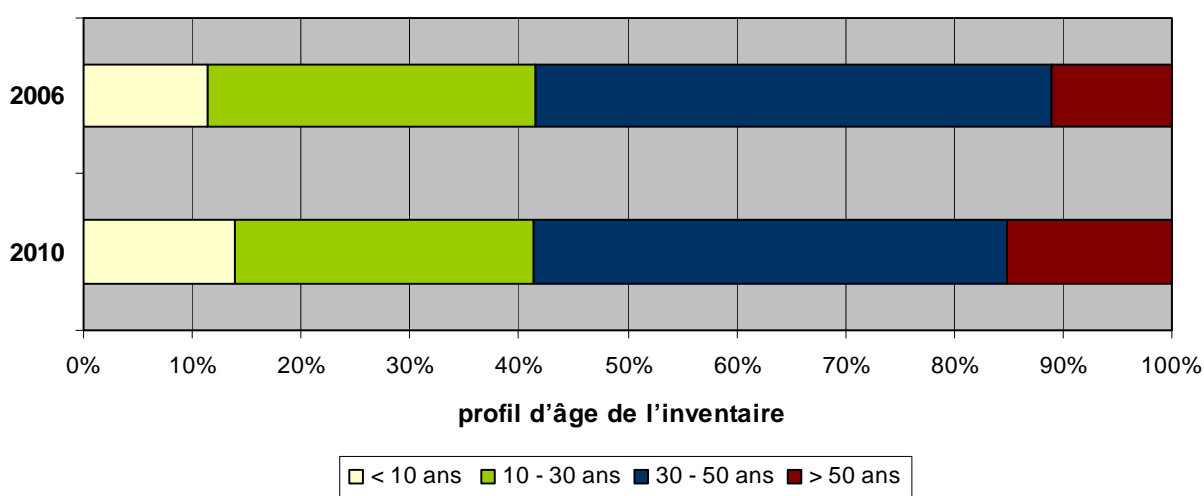


g) Ponts et ouvrages d'art

Nombre de ponts et d'ouvrages d'art sur le RRN⁴

	2006	2007	2008	2009	2010
Principales	6 676	6 825	7 291	7 401	7 553
Collectrices	813	808	856	876	882
Nordiques/éloignées	299	298	308	308	314
Total	7 788	7 931	8 455	8 585	8 749

Ponts et ouvrages d'art du RRN : Comparaison du profil d'âge de l'inventaire 2006 v. 2010

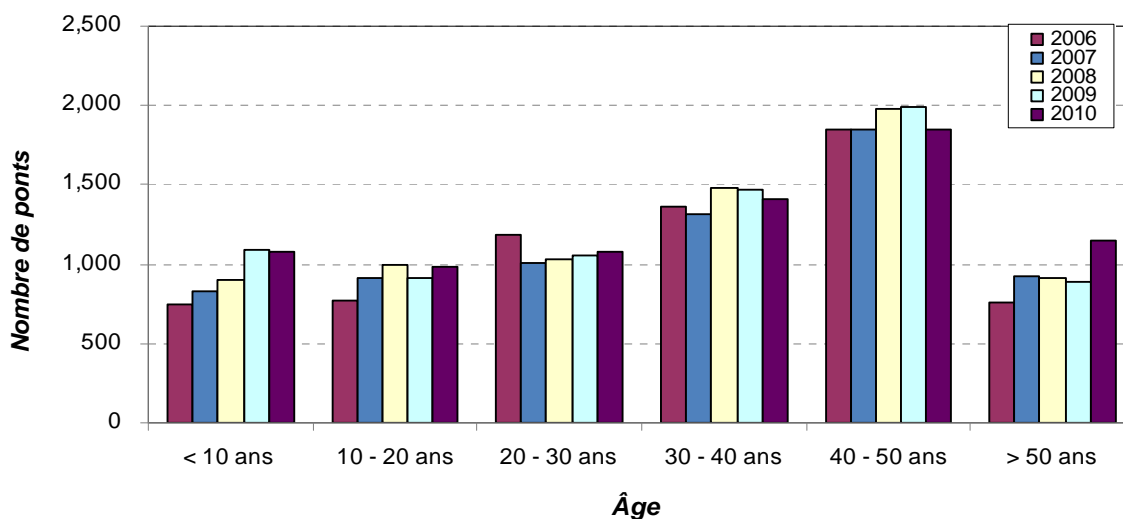


Points saillants :

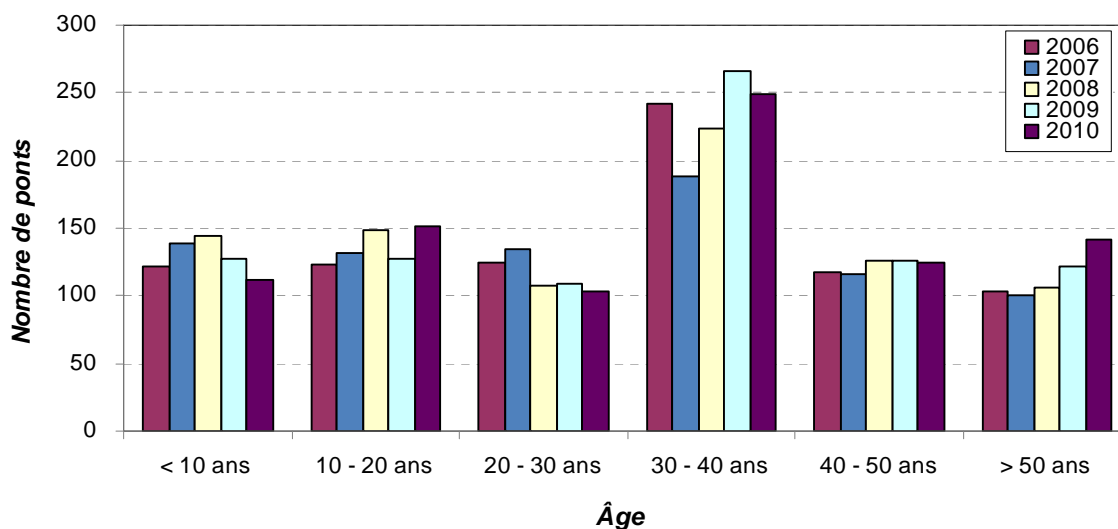
- Le nombre de ponts du RRN construits depuis moins de 10 ans a augmenté de 16 % de 2006 (896) à 2010 (1223), ce qui reflète la récente hausse des investissements et de la construction.
- Le nombre de ponts construits depuis de plus de 50 ans a augmenté dans une proportion de 50 % de 2006 (870) à 2010 (1318).

⁴ Inclut tous les ponts et ouvrages d'art d'une portée supérieure à 3,0 m (y compris les grands ponceaux)

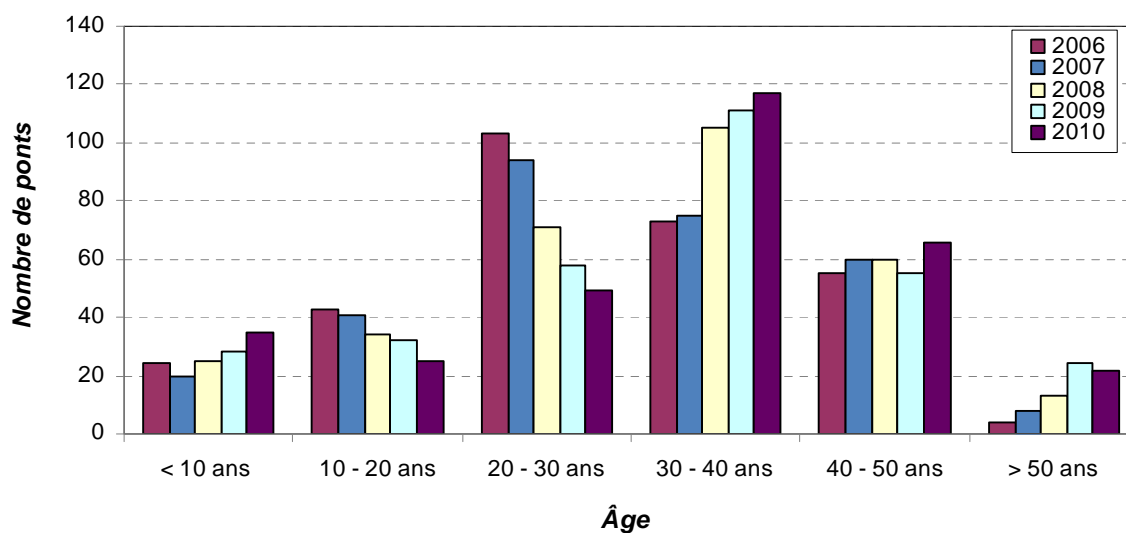
RRN Routes principales : profil d'âge des ponts



RRN Routes collectrices : profil d'âge des ponts



RRN Routes nord et éloignées : profil d'âge des ponts



Partie 2 : Réseau routier national – Données de 2010, par administration

Réseau routier national – longueur, par administration (décembre 2010)

Administration	Réseau principal (km)	Réseau collecteur (km)	Réseau des régions nordiques / éloignées (km)	Total – Réseau routier national (km)
Yukon	1 068,4	-	947,9	2 016,3
Territoires du Nord-Ouest	575,6	-	847,2	1 422,8
Nunavut	-	-	-	-
Colombie-Britannique	5 855,3	446,7	724,0	7 026,0
Alberta	4 036,2	215,5	196,5	4 448,3
Saskatchewan	2 438,4		238,0	2 676,5
Manitoba	982,3	741,9	368,2	2 092,4
Ontario	6 130,7	705,6		6 836,3
Québec	3 455,6	768,1	1 435,3	5 658,9
Nouveau-Brunswick	994,7	833,8		1 828,5
Île-du-Prince-Édouard	208,2	188,0		396,2
Nouvelle-Écosse	903,0	295,5		1 198,5
Terre-Neuve et Labrador	1 007,6	298,0	1 163,0	2 468,6
Longueur totale du RRN (km)	27 656,0	4 493,1	5 920,1	38 069,2

L'information présentée relativement à l'étendue du Réseau routier national, aux réseaux et routes qui le composent, est basée sur la distance de la ligne centrale d'une route entre le point de départ et le point d'arrivée (plutôt qu'en kilomètres de voies ou en longueurs « équivalentes à deux voies »).

Achalandage et déplacements (2008)

Véhicules-kilomètres parcourus en 2008 (millions)

	Réseau principal	Réseau collecteur	Routes nordiques éloignées	Total
YT	277		78	355
TNO	93		26	119
CB	15 230	1 072	87	16 389
AB	13 329	251	63	13 643
SK	3 924		140	4 064
MB	2 262	305	105	2 672
ON	47 521	1 336		48 857
QC	27 000	2 230	305	29 535
NB	3 121	1 141		4 262
IPE	465	263		728
NE ⁵	3 307	571		3 878
TNL	2 418	297	41	2 756
Total	118 947	7 466	845	127 258

Véhicules-kilomètres (camions) parcourus en 2008 (millions)

	Réseau principal	Réseau collecteur	Routes nordiques éloignées	Total
YT	14		5	19
TNO	24		7	31
CB	2 294	119	19	2 432
AB	2 085	33	19	2 137
SK	937		15	952
MB	473	49	13	535
ON	8 138	179		8 317
QC	3 330	315	45	3 690
NB	523	137		660
IPE	45	24		69
NE ⁵	422	50		472
TNL	258	27	7	292
Total	18 543	933	130	19 606

⁵ Les données de la Nouvelle-Écosse datent de 2007.

Collisions sur le Réseau routier national – 2008

	Réseau principal	Réseau collecteur	Routes nordiques et éloignées	Total
YT	147		69	216
TNO	98		31	129
CB	6 564	581	9	7 154
AB	8 860	327	69	9 256
SK	2 669		140	2 809
MB ⁶	1 431	182	139	1 752
ON	26 893	936		27 829
QC	23 411	2 546	222	26 179
NB	1 268	674		1 942
IPE	375	126		453
NE	1 093	342		1 435
TNL	470	31		501
Total	73 279	5 745	679	79 655

Collisions, par type

Décès et blessures	Dommages matériels seulement
86	130
32	97
2 950	4 204
1 817	7 439
431	2 378
428	1 324
5 362	22 467
4 769	21 410
488	1 454
134	319
426	1 009
134	367
17 057	62 598

Décès

Blessures

	Réseau principal	Réseau collecteur	Routes nordiques et éloignées	Total		Réseau principal	Réseau collecteur	Routes nordiques et éloignées	Total
YT	4		1	5	YT	78		42	120
TNO	1			1	TNO	39		22	61
CB	115	10		125	CB	3 810	376	4	4 190
AB	71	6	2	79	AB	2 281	124	22	2 427
SK	32		1	33	SK	593		48	641
MB ⁶	18		3	21	MB ⁶	535	68	35	638
ON	101	9		110	ON	7 684	394		8 078
QC	100	11	5	116	QC	5 887	826	66	6 779
NB	12	15		27	NB	422	245		667
IPE	12	8		20	IPE	189	70		259
NE	10	8		18	NE	461	145		606
TNL	11			11	TNL	179	4		183
Total	487	67	12	566	Total	22 158	2 252	239	24 649

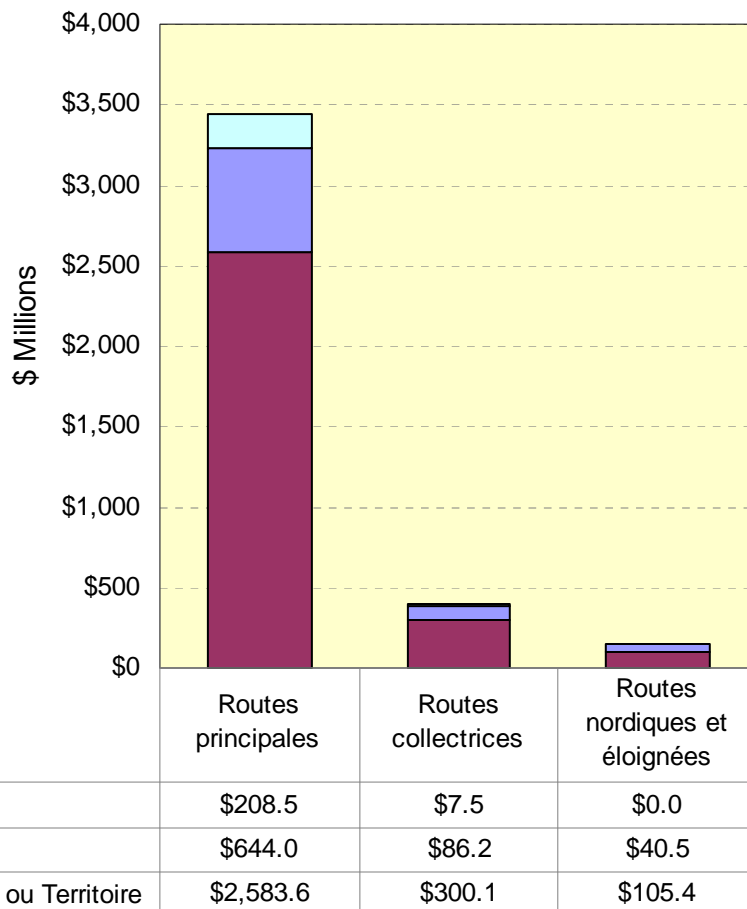
⁶ Les données de sécurité routière du Manitoba datent de 2007.

Investissement (exercice 2010-2011)

Investissement dans le RRN par administration – Exercice 2010-2011 (millions)

	Fédéral	Province ou Territoire	Autre	Total
YT	2,0 \$	8,2 \$	10,4 \$	20,6 \$
TNO	16,4 \$	4,0 \$		20,4 \$
CB	143,3 \$	298,6 \$		441,9 \$
AB	115,3 \$	421,8 \$	14,8 \$	551,9 \$
SK	19,2 \$	76,7 \$		95,9 \$
MB	48,3 \$	92,1 \$		140,4 \$
ON	132,4 \$	1 074,2 \$	184,7 \$	1 391,3 \$
QC	158,8 \$	644,8 \$		803,6 \$
NB	48,3 \$	153,1 \$		201,4 \$
IPE	11,3 \$	38,6 \$		49,9 \$
NE	44,0 \$	102,3 \$	6,1 \$	152,4 \$
TNL	31,4 \$	74,8 \$		106,2 \$
Total	770,8 \$	2 989,1 \$	216,0 \$	3 975,9 \$

Investissement dans le Réseau routier national – Exercice 2010-2011

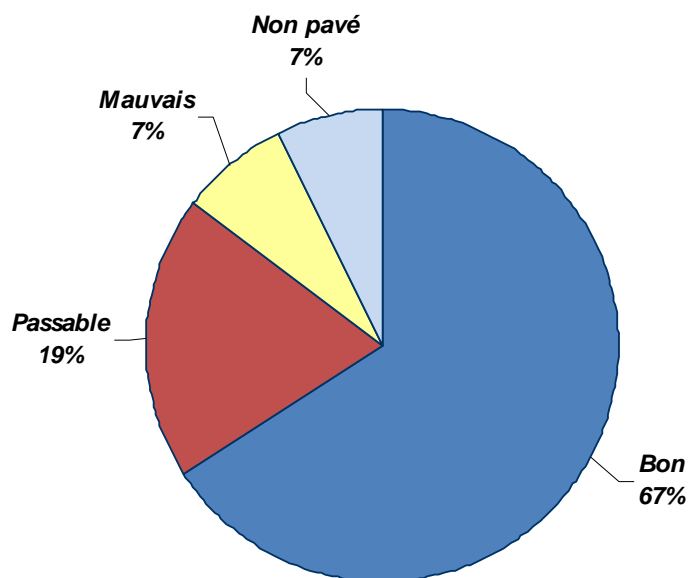


État des chaussées et des revêtements (2010)

État superficiel des chaussées – Toutes les routes du RRN^{7,8}

	Longueur (km)	Pavées - bonnes	Pavées - passables	Pavées - mauvaises	Non pavées
YT	2 016	980	541	37	459
TNO	1 423	538	117	61	706
CB	7 026	4 855	1 472	242	356
AB	4 448	2 933	1 246	240	
SK	2 677	2 581		90	
MB	2 092	1 531		462	
ON	6 836	4 392	1 969	476	
QC	5 659	2 637	938	1 026	237
NB	1 829	1 523	225	81	
IPE ⁹	396	170	213	5	
NE	1 199	1 030	149	8	
TNL	2 469	1 064	304	15	909
Total	38 068	24 234	7 174	2 743	2 667

Réseau routier national – état superficiel des chaussées 2010



⁷ Les informations relatives à l'état des chaussées qui sont fournies par les provinces et territoires ne sont pas fondées sur des critères et seuils identiques;

- Transports Québec n'utilise habituellement pas les catégories « bonne », « passable » et « mauvaise » pour décrire l'état des chaussées. Les seuils utilisés pour distinguer les chaussées en bon état ou en état passable ne sont pas utilisés au Québec. Les seuils visant à distinguer les chaussées en état passable ou en mauvais état sont fondés sur des paramètres d'intervention, lesquels peuvent varier d'une classe de route à une autre.
- La Saskatchewan et le Manitoba s'en tiennent habituellement à deux catégories d'évaluation de l'état des chaussées : bonne et mauvaise.

⁸ Dans certains cas, le total des cellules des colonnes « bonnes, passables, mauvaises et non pavées » ne correspondent pas à la longueur totale du RRN pour une administration donnée, principalement parce que les données sur l'état des routes de certains tronçons peuvent ne pas être disponibles.

⁹ L'information relative à l'état des chaussées de l'Île-du-Prince-Édouard date de 2006.

Réseau routier national – Routes principales
État superficiel des chaussées – km par catégorie (Décembre 2010)

	<i>Longueur (km)</i>	<i>Pavées - bonnes</i>	<i>Pavées - Passables</i>	<i>Pavées - Mauvaises</i>	<i>Non pavées</i>
YT	1 068	656	403	11	-
TNO	576	415	114	46	-
CB	5 855	4 136	1 416	236	-
AB	4 036	2 666	1 137	216	-
SK	2 437	2 375	-	57	-
MB	982	668	-	215	-
ON	6 131	4 046	1 778	307	-
QC	3 456	2 042	680	590	-
NB	995	885	94	16	-
IPE ¹⁰	208	91	107	2	-
NE	903	734	149	8	-
TNL	1 008	796	200	10	-
Total	27 656	19 510	6 078	1 714	-

Réseau routier national – Routes collectrices
État superficiel des chaussées – km par catégorie (Décembre 2010)

	<i>Longueur (km)</i>	<i>Pavées - bonnes</i>	<i>Pavées - Passables</i>	<i>Pavées - Mauvaises</i>	<i>Non pavées</i>
YT	-	-	-	-	-
TNO	-	-	-	-	-
CB	447	403	39	6	-
AB	216	141	65	-	-
SK	-	-	-	-	-
MB	742	646	-	96	-
ON	706	346	191	169	-
QC	768	499	145	84	-
NB	834	638	131	65	-
IPE ¹⁰	188	79	106	3	-
NE	296	296	-	-	-
TNL	298	236	60	2	-
Total	4 493	3 284	737	425	-

Réseau routier national – Routes nordiques et éloignées
État superficiel des chaussées – km par catégorie (Décembre 2010)

	<i>Longueur (km)</i>	<i>Pavées - bonnes</i>	<i>Pavées - Passables</i>	<i>Pavées - Mauvaises</i>	<i>Non pavées</i>
YT	948	324	138	26	459
TNO	847	123	3	15	706
CB	724	316	17	-	356
AB	197	126	44	24	-
SK	238	206	-	33	-
MB	368	217	-	151	-
ON	-	-	-	-	-
QC	1 435	96	113	352	237
NB	-	-	-	-	-
IPE	-	-	-	-	-
NE	-	-	-	-	-
TNL	1 163	32	44	3	909
Total	5 920	1 440	359	604	2 667

¹⁰ L'information relative à l'état des chaussées de l'Île-du-Prince-Édouard date de 2006.

Ponts et ouvrages d'art (2010)

Nombre de ponts et d'ouvrages d'art du RRN¹¹ (Décembre 2010)

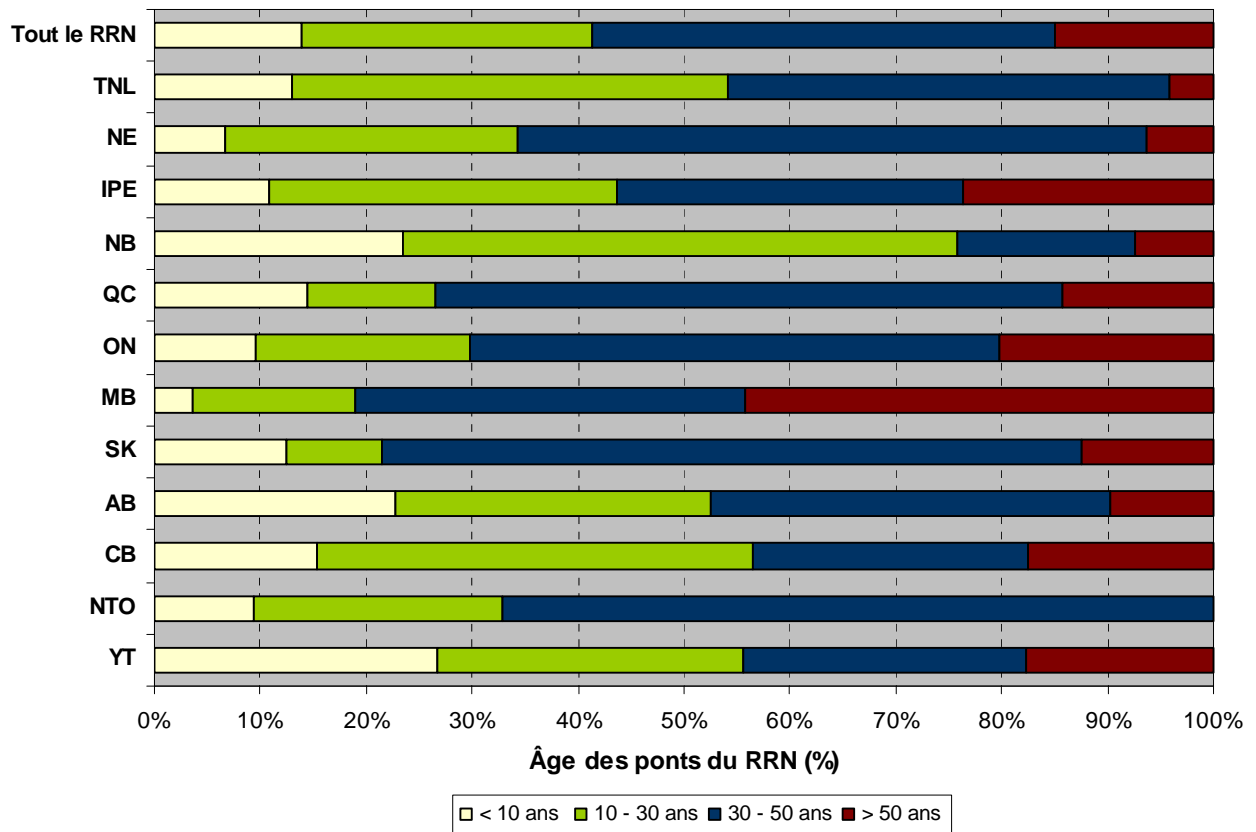
	Nombre d'ouvrages d'art	Routes principales	Routes collectrices	Routes nordiques et éloignées
YT	45	28		17
TNO	85	15		70
CB	1 924	1 699	152	73
AB	732	711	13	8
SK	112	104		8
MB	111	88	18	5
ON	2 224	2 055	169	
QC	1 909	1 606	206	97
NB	680	506	174	
IPE	55	31	24	
NE	658	545	113	
TNL	214	165	13	36
Total	8 749	7 553	882	314

Ponts et d'ouvrages d'art du RRN – Distribution par âge

	Nbre de ponts	< 10 ans	10 - 20 ans	20 - 30 ans	30 - 40 ans	40 - 50 ans	> 50 ans
YT	45	12	6	7	3	9	8
TNO	85	8	8	12	46	11	-
CB	1 924	294	350	442	233	267	338
AB	732	167	110	108	125	150	72
SK	112	14	6	4	20	54	14
MB	111	4	8	9	17	24	49
ON	2 224	211	133	317	494	619	450
QC	1 909	276	113	119	545	583	273
NB	680	159	277	80	72	42	50
IPE	55	6	8	10	8	10	13
NE	658	44	79	103	186	204	42
TNL	201	28	63	25	25	64	9
Total	8 736	1 223	1 161	1 236	1 774	2 028	1 318

¹¹ Inclut tous les ponts et ouvrages d'art d'une portée supérieure à 3,0 m (y compris les grands ponceaux).

Ponts et d'ouvrages d'art du RRN – Profil d'âge par administration



Annexe 1 – Inventaire des routes du Réseau routier national

(en date du 31 décembre 2010)

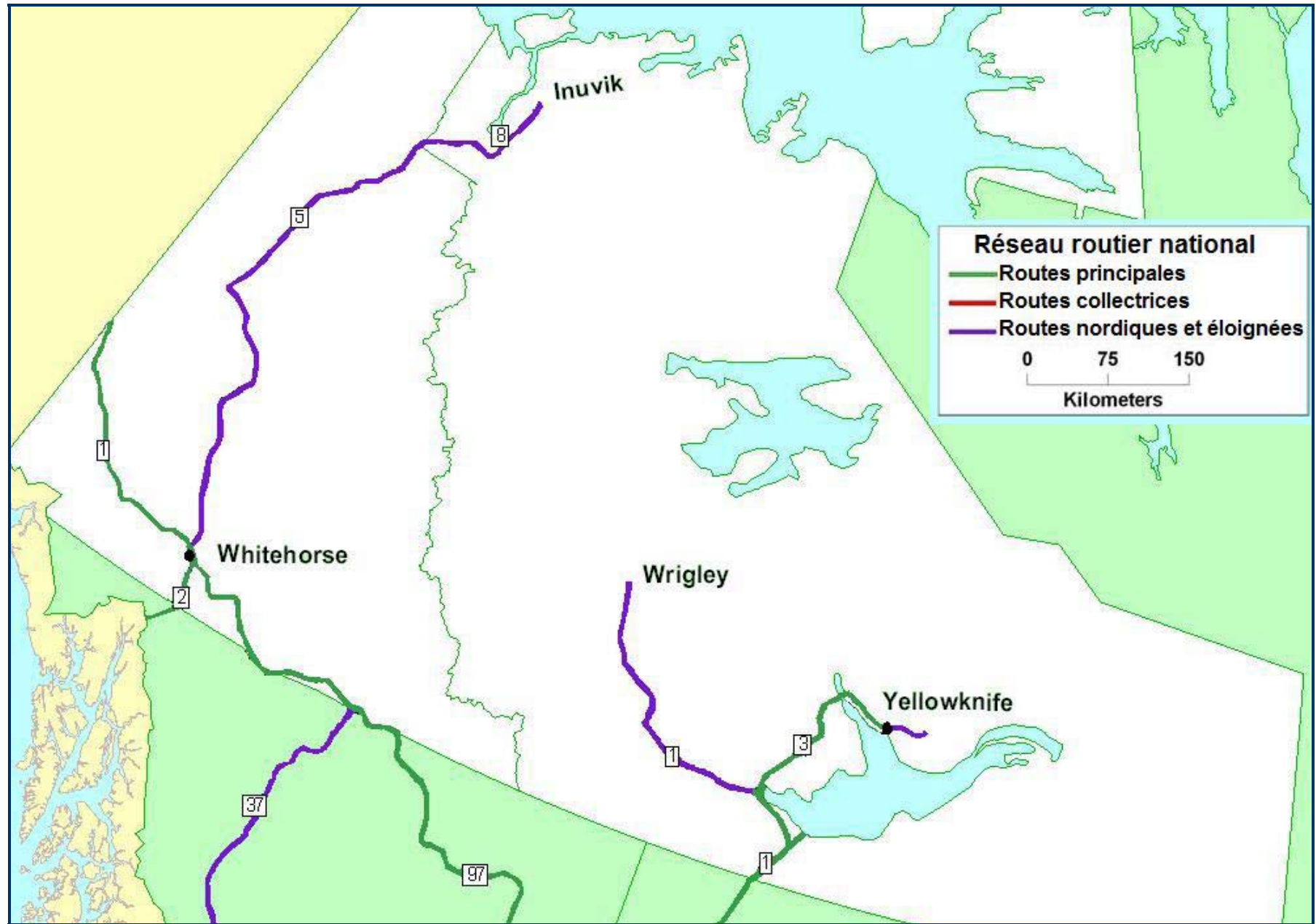
Administration	Routes principales (km)	Routes collectrices (km)	Routes nordiques et éloignées (km)	Total – Réseau routier national (km)	Changements de longueur : 2010 v. 2009
Yukon	1 068,4		947,9	2 016,3	+ 7,9
Territoires du Nord-Ouest	575,6		847,2	1 422,8	
Nunavut	-	-	-	-	
Colombie-Britannique	5 855,3	446,7	724,0	7 026,0	
Alberta	4 036,2	215,5	196,5	4 448,3	+ 42,3
Saskatchewan	2 438,4		238,0	2 676,5	+ 5,9
Manitoba	982,3	741,9	368,2	2 092,4	
Ontario	6 130,7	705,6		6 836,3	
Québec	3 455,6	768,1	1 435,3	5 658,9	+ 2,8
Nouveau-Brunswick	994,7	833,8		1 828,5	
Île-du-Prince-Édouard	208,2	188,0		396,2	
Nouvelle-Écosse	903,0	295,5		1 198,5	
Terre-Neuve-et-Labrador	1 007,6	298,0	1 163,0	2 468,6	
	27 656,0	4 493,1	5 920,1	38 069,2	+ 58,9

Changements apportés à la description des routes et aux longueurs des tronçons – entre le 31 décembre 2009 et le 31 décembre 2010

Changements apportés à la description du réseau et à l'inventaire des routes :

Yukon – Ajustement de la longueur de certains tracés à la suite d'un nouveau mesurage (augmentation de 7,9 km)
Territoires du Nord-Ouest - Aucun changement
Colombie-Britannique - Aucun changement
Alberta Ajustement de la longueur du réseau des routes principales en raison de l'ouverture de la route de ceinture de Calgary (Autoroute 201 - augmentation de 42,5 km).
Saskatchewan Ajustement de la longueur de certains tronçons de l'autoroute 16 et de l'autoroute 11 (augmentation de 5,9 km)
Manitoba – Aucun changement
Ontario - Aucun changement
Québec Léger ajustement de la longueur de certains tronçons à la suite d'un nouveau mesurage (augmentation de 2,8 km)
Nouveau-Brunswick - Aucun changement
Île-du-Prince-Édouard - Aucun changement
Nouvelle-Écosse - Aucun changement
Terre-Neuve-et-Labrador - Aucun changement
Routes fédérales - Aucun changement

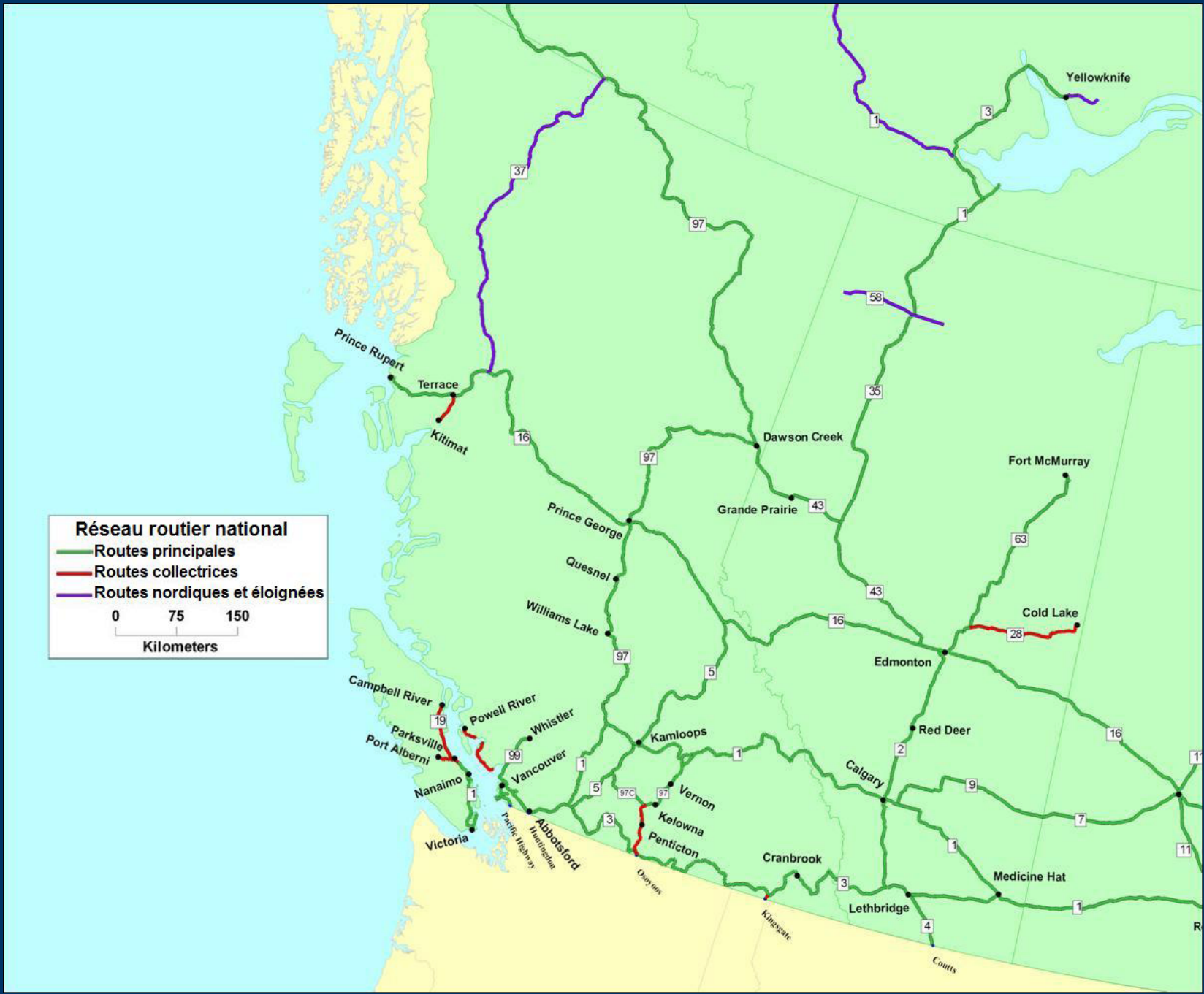
Réseau routier national – Yukon et Territoires du Nord-Ouest



Yukon				Principale	Collectrice	Nordique et éloignée
Route	De	À	Longueur (km)	km	km	km
1	Frontière CB - km 967 (Traversée 7)	Frontière de l'Alaska	934,7	934,7		
2	Whitehorse	Frontière de l'Alaska	133,7	133,7		
Autoroute Klondike	Autoroute 1	Jonction de la route de Dempster	482,9			482,9
Route de Dempster	Autoroute Klondike	Frontière TNO	465,0			465,0
Total			2 016,3	1,068,4	-	947,9

Territoires du Nord-Ouest				Principale	Collectrice	Nordique et éloignée
Route	De	À	Longueur (km)	km	km	km
1	Frontière de l'Alberta	Autoroute 3	187,0	187,0		
2	Enterprise	Hay River	48,6	48,6		
2	Autoroute 1	Yellowknife	340,0	340,0		
8	Frontière du Yukon	Inuvik	272,5			272,5
1	Autoroute 3	Wrigley	505,5			505,5
4	Yellowknife (Autoroute 3)	km 69,2	69,2			69,2
Total			1 422,8	575,6	-	847,2

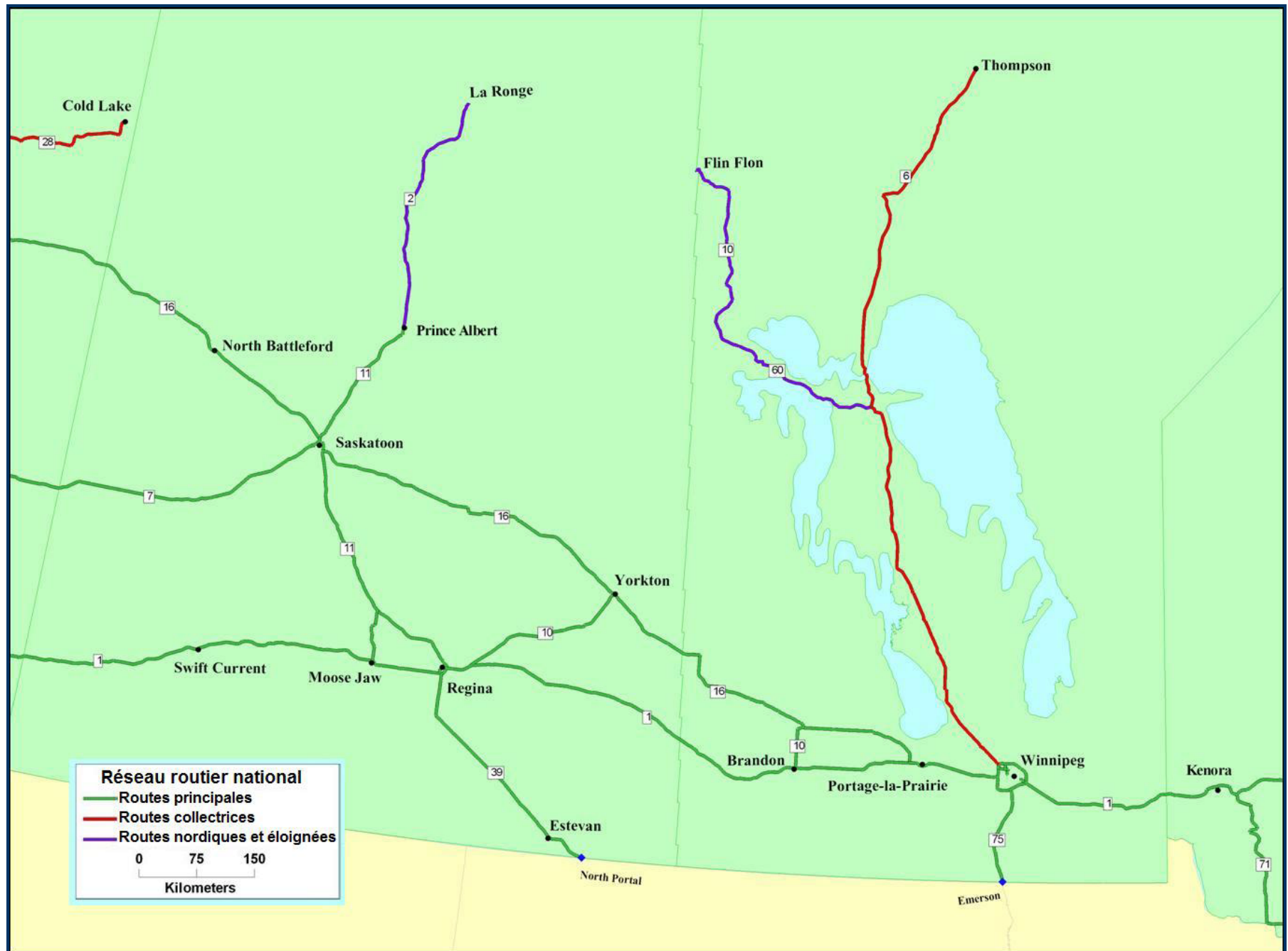
Réseau routier national – Colombie-Britannique et Alberta



Colombie-Britannique				Principale	Collectrice	Nordique et éloignée
Route	De	À	Longueur (km)	km	km	km
1	Frontière de l'Alberta	Victoria (via Departure Bay)	993,0	993,0		
2	Frontière de l'Alberta	Dawson Creek	42,0	42,0		
3	Frontière de l'Alberta	Hope (jonction 5)	833,0	833,0		
5	Tête-jaune Cache	Hope (jonction 1)	531,0	531,0		
16	Frontière de l'Alberta	Prince Rupert	1 074,0	1 074,0		
17	Victoria	A99	44,0	44,0		
97	Cache Creek	Frontière Yukon km 967 (Trav. #7)	1 812,0	1 812,0		
99	Frontière USA (Peace Arch)	Jct 1/99 (Vancouver-Nord)	59,0	59,0		
8e Ave./15	Frontière USA (Pacific Highway)	Autoroute 99	3,0	3,0		
11	Abbotsford	Frontière USA (Huntingdon)	3,0	3,0		
19	Nanaimo	Parksville (Jct. 4A)	41,0	41,0		
97	A97C (Peachland)	Jct 97A/97B (déviation)	80,0	80,0		
97A	Jct 97A/97B (déviation)	Sicamous (Jct 1)	66,0	66,0		
97B	Jct 97A/97B (déviation)	Salmon Arm (Jct 1)	14,0	14,0		
97C	Merritt (Jct 5)	Jct 97 (près de Peachland)	106,0	106,0		
99	Jct 1/99 (Horseshoe Bay)	Whistler (Lorimer Rd.)	103,0	103,0		
McGill	A1	Port de Vancouver - Vanterm et Centerm	4,0	4,0		
Deltaport Way	A99	Port de Vancouver - Deltaport	10,0	10,0		
Ch. River et ch. Elevator	A17/99	Port de la rivière Fraser	15,0	15,0		
Ch. Fairview Terminals	A16	Port du Prince Rupert	2,0	2,0		
Autoroute 19 – lien à la gare maritime Duke Pt	A1	Gare maritime Duke Pt. - Duke Pt.	7,6	7,6		
Ch. Bridgeport/Sea Island Way	Jct A99/ch. Bridgeport	Aéroport international de Vancouver	1,7	1,7		
Chemins McTavish/Canora/Willingdon	Jct A17/ch. McTavish	Aéroport international de Victoria	0,8	0,8		
Airport Way	A97	Aéroport de Kelowna	0,3	0,3		
Chemin Mt. Lehman	A1	Jct. Aéroport d'Abbotsford et ch. Mt. Lehman/prom. Approach	2,9	2,9		
Autoroute Old Cariboo	A16	Ch de l'Aéroport de Prince George et jct. des ch. Johnson/Ellis	5,0	5,0		
176e rue. et 104e avenue	Jct A1/176 ^e rue	Gare intermod. CN Vancouver (VIT)	2,0	2,0		
A7B/ 7/ch. Kennedy	Jct A1/7B	Installations intermodales CP Vancouver (VIF)	14,0	14,0		
4	Autoroute 19	Port Alberni (ch. River)	38,0		38,0	
101	Vancouver (gare maritime Langdale)	Powell River (rue Duncan)	112,2		112,2	
97	Autoroute 97C	Penticton (rue Railway)	44,1		44,1	
97	Penticton (rue Railway)	Frontière USA (Osoyoos)	65,0		65	
95	Autoroute 3	Frontière USA (Kingsgate)	11,3		11,3	
19	Parksville Jct 4A/19	Campbell River, Jct A19/28	118,4		118,4	
37	Autoroute 16 (Terrace)	Kitimat (boul. Nalabila)	57,7		57,7	
37	Autoroute 16	Autoroute 97	724,0			724
Total			7 040,0	5 869,3	446,7	724,0

Alberta				Principale	Collectrice	Nordique et éloignée
Route	De	À	Longueur (km)	km	km	km
1	Frontière de la Saskatchewan	Frontière de la CB	534,7	534,7		
2	Fort Macleod	Edmonton (Jct. 16)	447,8	447,8		
	Donnelly	Nord de Grimshaw	82,4	82,4		
3	Medicine Hat	Frontière de la CB	324,1	324,1		
4	Frontière des USA (Coutts)	Lethbridge	103,4	103,4		
9	Calgary	Frontière de la Saskatchewan	324,8	324,8		
16	Frontière de la Saskatchewan	Frontière de la CB	641,1	641,1		
35	Nord de Grimshaw	Frontière des TNO	465,4	465,4		
43	Edmonton	Frontière de la CB	498,9	498,9		
49	Valleyview	Donnelly	76,6	76,6		
15/28A/28/63	Jct. A16	Fort McMurray (rivière Athabasca)	431,3	431,3		
96 ^e Ave/Barlow Trail	Deerfoot Trail (A2)	Aéroport international de Calgary	2,9	2,9		
69	Junction A63	Aéroport de Fort McMurray	6,0	6,0		
Barlow Trail/114 ^e Ave SE/ 52e rue SE/place Dufferin	Deerfoot Trail (A2)	Gare intermodale du CP	3,4	3,4		
Barlow Trail/54 ^e Ave SE/ 27 ^e rue SE	Deerfoot Trail (A2)	Gare intermodale du CN	1,9	1,9		
184 ^e rue	Yellowhead Trail (A16)	Gare intermodale du CN	0,9	0,9		
201	Jonction A1 à l'ouest de Calgary	Jonction A1 à l'est de Calgary	42,4	42,4		
216	Jonction A 16 à l'ouest d'Edmonton	Jonction A16 à l'est d'Edmonton	48,3	48,3		
28	Junction A63	Cold Lake (10 ^e rue)	215,5		215,5	
A58	Rainbow Lake (prom. Rainbow)	Autoroute 35 (High Level)	139,6			139,6
A58	Autoroute 35 (High Level)	Autoroute 88	56,9			56,9
Total			4 448,3	4 036,2	215,5	196,5

Réseau routier national – Saskatchewan et Manitoba



Saskatchewan				Principale	Collectrice	Nordique et éloignée
Route	De	À	Longueur (km)	km	km	km
01	Frontière du Manitoba	Regina (Jct. A6)	246,2	246,2		
01	Regina (Jct. A6)	Frontière de l'Alberta	405,3	405,3		
16	Frontière du Manitoba	Saskatoon (Jct. prom. Circle)	416,0	416,0		
16	Saskatoon (Jct. prom. Circle)	Frontière de l'Alberta	271,1	271,1		
07	Saskatoon (Jct. prom. Circle)	Frontière de l'Alberta	254,7	254,7		
11	Regina	Saskatoon	253,1	253,1		
6/39	Regina	Frontière des USA (portail nord)	233,9	233,9		
2/11	Saskatoon	Prince Albert	137,0	137,0		
02	Moose Jaw	A11	51,4	51,4		
10	A1	Yorkton	160,6	160,6		
Prom. Lewvan / Ave. Regina	A1	Aéroport de Regina (ch. Empress)	4,5	4,5		
Promenade de l'Aéroport	Prom. Circle	Aéroport de Saskatoon	1,7	1,7		
11 ^e rue et prom. Chappel	Autoroute 7	Gare Chappel de Saskatoon – gare ferroviaire du CN	3,0	3,0		
02	Prince Albert (15 ^e rue)	La Ronge (rue Brown)	238,0			238,0
Total			2 676,5	2 438,4	-	238,0

Manitoba				Principale	Collectrice	Nordique et éloignée
Route	de	À	Longueur (km)	km	km	km
1	Frontière de l'Ontario	Frontière de la Saskatchewan	500,1	500,1		
16	Portage-la-Prairie	Frontière de la Saskatchewan	267,2	267,2		
75	Winnipeg	Frontière des USA (Emerson)	93,6	93,6		
10	Brandon (PTH 1)	Autoroute 16 SE	41,5	41,5		
Route 90 de Winnipeg, Sargent/Wellington	PTH 101	Aéroport James H Richardson	13,3	13,3		
PR 221/ boul. Inkster/ rue Keewatin	PTH 101	CPR Weston	11,0	11,0		
PTH 1 Est/ch. Plessis	PTH 100	560 ch. Plessis / gare de triage Symington	6,0	6,0		
A101 (Route de contournement nord)	Jonction A1 Est	Jonction A1 Ouest	49,6	49,6		
PTH 6	Autoroute 100	Thompson (prom. Thompson N)	741,9		741,9	
PTH 60/10	Autoroute 6	Flin Flon (4 ^e Ave.)	368,2			368,2
Total			2 092,4	982,3	741,9	368,2

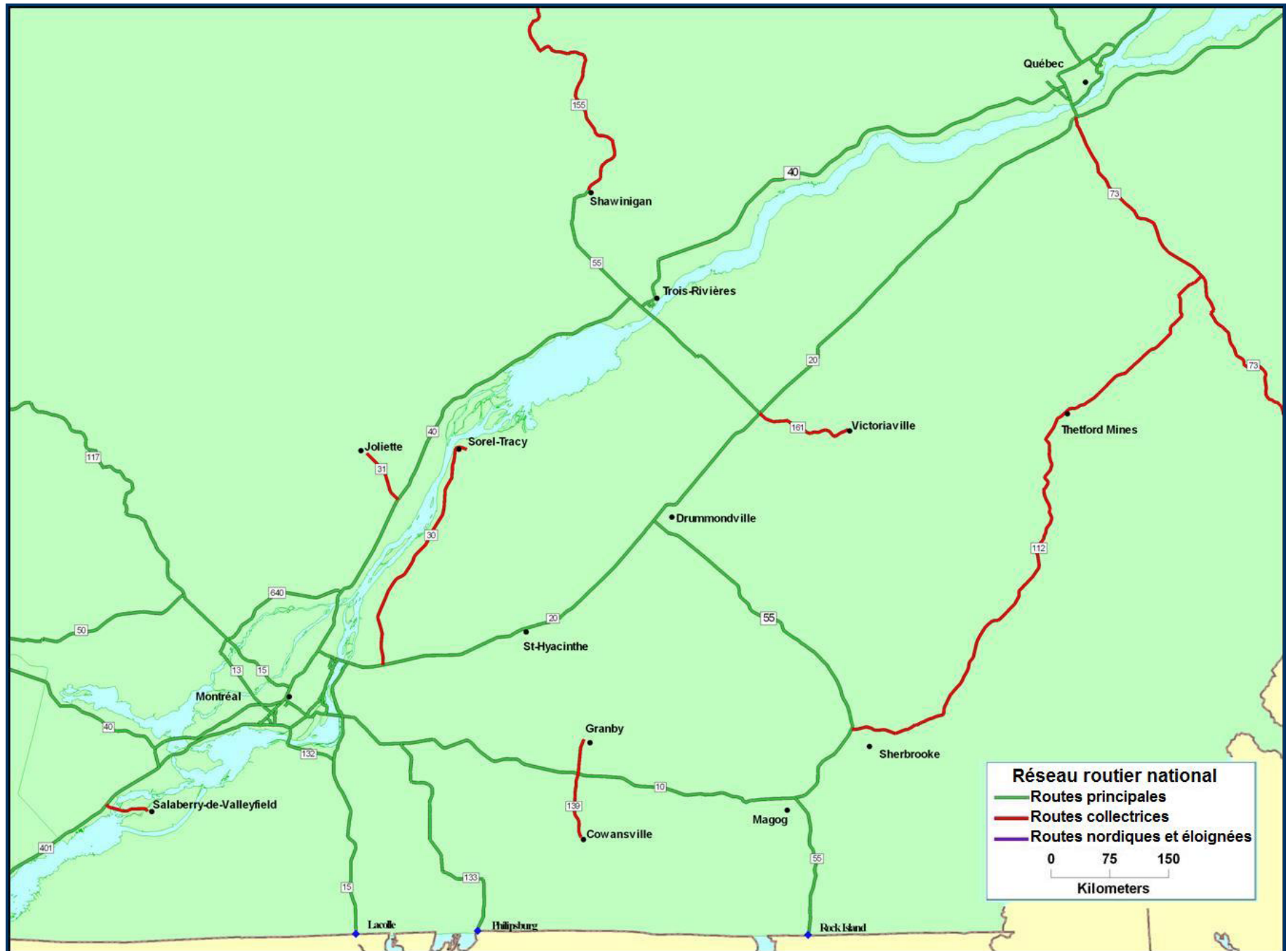
Réseau routier national – Ontario



Ontario				Principale	Collectrice	Nordique et éloignée
Route	De	À	Longueur (km)	km	km	km
QEW	Fort Erie	Toronto	139,0	139,0		
401	Frontière du Québec	Windsor	817,0	817,0		
402	London	Frontière des USA (Sarnia)	103,0	103,0		
405	QEW	Frontière des USA (pont Queenston-Lewiston)	9,0	9,0		
427	A401	QEW	8,0	8,0		
137	A401	Frontière des USA (Lansdowne)	4,0	4,0		
416	Ottawa (Jct. 417)	A401	76,0	76,0		
16	A401	Frontière des USA (Prescott)	3,8	3,8		
417	Frontière du Québec	RR 29 (Arnprior)	182,8	182,8		
400	Toronto (Jct. A401)	Parry Sound (IC-217)	210,4	210,4		
69	Parry Sound (IC-217)	Sudbury (jct du contournement S-O)	181,5	181,5		
17	RR 29 (Arnprior)	Frontière du Manitoba	1 966,3	1 966,3		
66	Frontière du Québec	Kirkland Lake	58,4	58,4		
11	North Bay	Nipigon	991,5	991,5		
71	Frontière des USA (Fort Frances)	A17	194,3	194,3		
61	Frontière des USA (Pigeon River)	Thunder Bay (Jct. 17)	58,0	58,0		
403	QEW (Burlington)	A401 (Woodstock)	81,9	81,9		
11/400A	Barrie	North Bay	239,7	239,7		
35/115	A401	Peterborough (jonction sud A7/115)	44,8	44,8		
7/115	Peterborough (jonction sud A7/115)	Ottawa (jonction A417)	319,0	319,0		
7/12	Peterborough (jonction sud A7/115)	A11	74,0	74,0		
12	N Jct. A11	A400	-	-		
26	A400 (Barrie)	Collingwood (route de comté 19)	63,0	63,0		
06	A403 (Hamilton)	A401 (Guelph)	25,9	25,9		
06	A401 (Guelph)	Guelph (ch. Woodlawn)	15,4	15,4		
07	Guelph (ch. Woodlawn)	Kitchener (prom. Conestoga)	20,8	20,8		
08	Kitchener (prom. Conestoga)	Stratford (Erie)	52,5	52,5		
08	A401	Kitchener (prom. Conestoga)	-	-		
108	A17	Elliot Lake (prom. Hillside)	27,2	27,2		
34	A417	Hawkesbury (frontière du Québec)	19,2	19,2		
17B	A17	Frontière USA (Sault Ste. Marie)	10,6	10,6		
03	A401	Frontière USA (pont Ambassador)	10,9	10,9		
3B	A401	Frontière USA (Tunnel Detroit-Windsor)	11,0	11,0		
420	QEW	Frontière USA (pont Rainbow)	4,7	4,7		
Nicholas/Rideau/King Edward	A417	Frontière du Québec (Gatineau)	4,0	4,0		
403	QEW	A401	20,9	20,9		
410	A401	Ave. Steeles	6,7	6,7		
427	A401	Route régionale 7 (York)	12,1	12,1		
409	A401	A427	4,1	4,1		
6	A403	Aéroport de Hamilton (ch. Airport)	9,7	9,7		
Bronson/prom. de l'Aéroport	A417	Aéroport d'Ottawa	9,8	9,8		
Ch. Airport/rue Oxford E	A401	Aéroport de London	10,0	10,0		
RR7/RR50/Rutherford	A427	Gare intermodale CP (Vaughan)	6,0	6,0		

Ontario (suite)				Principale	Collectrice	Nordique et éloignée
Route	From	To	Longueur (km)	km	km	km
Steeles/Ch. Airport/Prom. Intermodal	A410 (Prom. Bovaird)	Gare intermodale du CN (Brampton)	7,1	7,1		
Ch. Derry/ Ch. Airport /Prom. Intermodal	A427	Ave Steeles - Gare intermodale du CN (Brampton)	5,6	5,6		
Autoroute Gardiner/Kipling/Queen	A427	Gare intermodale Obico du CP	3,5	3,5		
Trafalgar	A401	Ch. Derry – Gare intermodale CP Expressway	1,7	1,7		
RR7/Keele/Administration	A400	Gare intermodale CN RoadRailer (Vaughan)	4,3	4,3		
Chemin McCowan	A401	Gare intermodale CP Expressway (Scarborough)	1,6	1,6		
138	A401	A417	35,4		35,4	
138	Frontière des USA (Cornwall)	A401 IC	7,7		7,7	
CR17	Hawkesbury E	A417	10,0		10,0	
144/101	A17 (Sudbury)	Timmins (rue Mountjoy)	271,7		271,7	
101	Timmins (rue Mountjoy)	11	90,7		90,7	
12	A400	Midland (93)	18,0		18,0	
10	A410 (avenue Steeles)	Owen Sound (26)	152,1		152,1	
77	A401	Leamington (3)	22,6		22,6	
03	Leamington (A77)	A401	38,7		38,7	
19	A401	Tillsonburg (ch. Vienna)	22,5		22,5	
24	A403	Simcoe (A3/prom. Queensway)	36,2		36,2	
Total			6 836,3	6 130,7	705,6	-

Réseau routier national – Sud du Québec



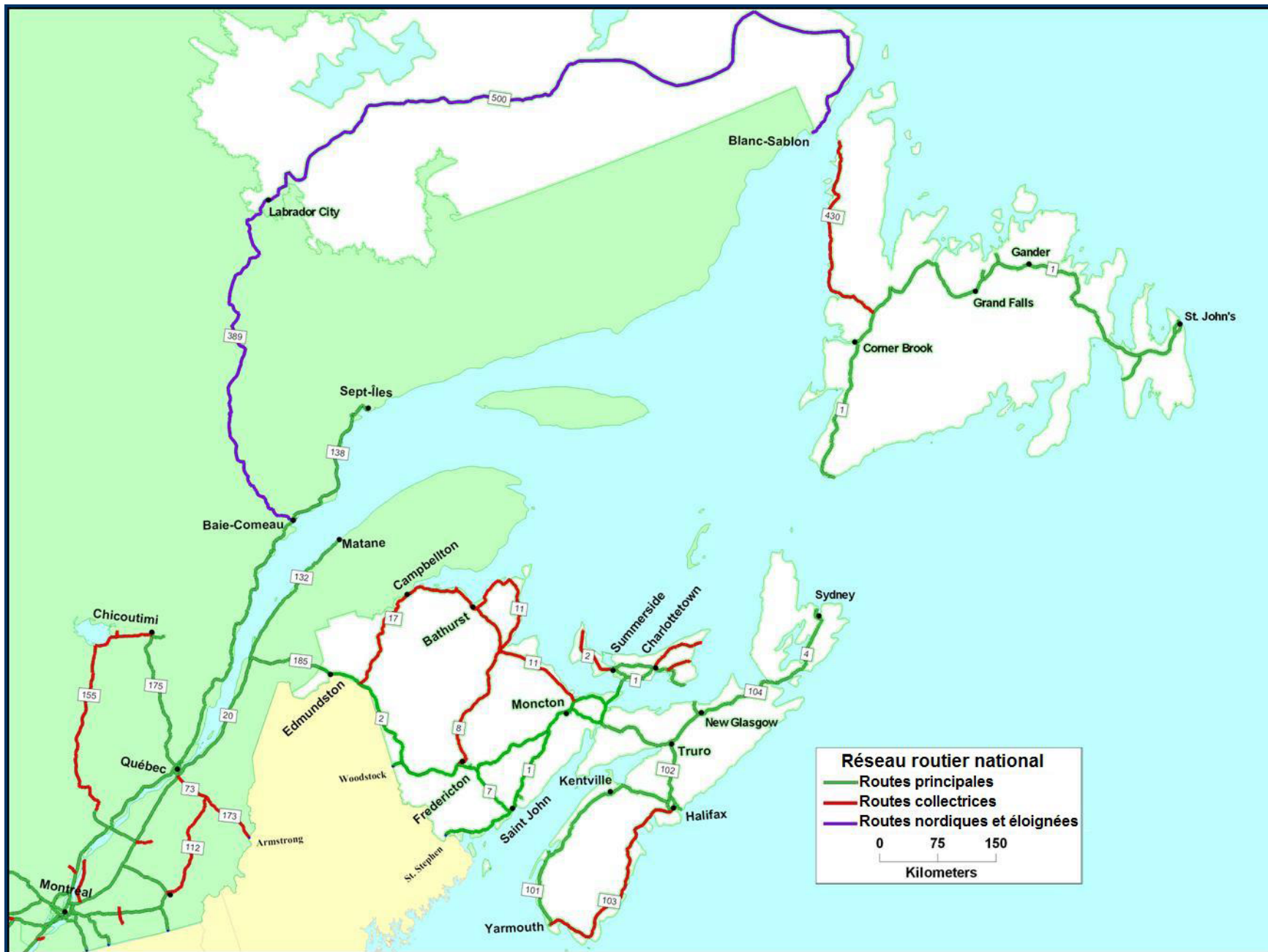
Québec				Principale	Collectrice	Nordique et éloignée
Route	De	À	Longueur (km)	km	km	km
A10	A10, Rive sud de Montréal, est du pont Champlain	A10, jonction avec A55 à Sherbrooke	137,0	137,0		
A15	A15, frontière entre le Québec et New-York à St-Bernard-de-Lacolle jct I87	A15, Rive sud de Montréal, est du pont Champlain	53,8	53,8		
A15,117,101	A15, Île de Montréal, intersection avec la A20 et A720	A15, Intersection avec A40, échangeur Décarie	7,0	7,0		
	A15, Intersection A40, Échangeur de l'Acadie	A15, intersection avec 117	88,9	88,9		
	117, Fin A15, Ste-Agathe-des-Monts	117, Début tracé conjoint 101-117 à Rouyn-Noranda	533,7	533,7		
	101, Tracé conjoint 101-117 de Rouyn-Noranda à Artnfield	101, Fin tracé conjoint	19,0	19,0		
	117, Artnfield, intersection 117 et 101	117, Frontière de l'Ontario jct route 66	19,4	19,4		
A20	A20, Frontière de l'Ontario avec la route 401 à Rivière-Beaudette	A20, Île de Montréal, Échangeur avec A15 et A720	67,6	67,6		
	A15 Échangeur A20-A15-A720	A15, Ouest du pont Champlain	2,1	2,1		
	A15, approches ouest du pont Champlain	A15, début pont Champlain	2,6	2,6		
	A10, Pont Champlain	A10, approches est du pont Champlain	4,0	4,0		
	A10, approches est du pont Champlain	A10, Échangeur A10-A15-A20	1,0	1,0		
	A20, Rive sud de Montréal, Brossard	A20 à Rivière-du-Loup, intersection avec 185	423,0	423,0		
A85,185	Intersection avec la A20 à Rivière-du-Loup	Continuité sur 185	12,4	12,4		
	185,Jct avec A85	185, Frontière du Nouveau-Brunswick jct route 2	88,4	88,4		
A25	A25, intersection avec A20 à Longueuil	A25, intersection avec A40 à Anjou	8,1	8,1		
A35, 133	133, frontière du Vermont à Philipsburg jct I89	133, jonction avec A35 à St-Athanase	40,0	40,0		
	A35, jonction avec 133 à St-Athanase	A35, intersection avec A10 à Carignan	18,7	18,7		
A40	A40, frontière de l'Ontario à Pointe-Fortune	A40, intersection A55 à Trois-Rivières-Ouest	197,7	197,7		
	A55, tracé conjoint avec A40 à Trois-Rivières-Ouest	A55, fin tracé conjoint avec A40	3,5	3,5		
	A40, échangeur avec A55	A40, échangeur avec autoroute Dufferin l'ouest du pont de l'Île d'Orléans	141,6	141,6		
138	A40, échangeur autoroute Dufferin	A40, jonction avec 138 à l'est du pont de l'Île d'Orléan	2,2	2,2		
	138, jonction avec A40 à l'est du pont de l'Île d'Orléans	138, intersection avec la Rue Smith à Sept-Îles	627,2	627,2		
A73, 175	A73, échangeur avec A20 à Charny	A73, échangeur avec A40 à Ste-Foy	7,8	7,8		
	A73, fin tracé conjoint avec A40 à Québec	A73, jonction avec 175 à Stoneham-et-Tewkesbury	19,1	19,1		
	175, jonction A73 à Stoneham	175, échangeur avec A70 à Chicoutimi	178,2	178,2		
	175, échangeur avec A70 à Chicoutimi	175, intersection blv de L'Université Est	3,6	3,6		
A55	A55, frontière avec le Vermont à Stanstead	A55, échangeur avec A10, début tracé conjoint avec A10	34,5	34,5		
	A55, fin tracé conjoint avec A10	A55, échangeur avec A20, début tracé conjoint avec A20	71,2	71,2		

Québec (suite)				Principale	Collectrice	Nordique et éloignée
Route	De	À	Longueur (km)	km	km	km
	A55, échangeur avec A20	A55, échangeur avec A40, début tracé conjoint avec A40	37,3	37,3		
A50,148	A50, échangeur A5 à Gatineau	A50, jonction avec 317 à Thurso	51,1	51,1		
	317, jonction A50 à Thurso	317, jonction 148 à Thurso	3,6	3,6		
	148, jonction 317 à Thurso	148, jonction avec 344 à Grenville-sur-la-Rouge	54,9	54,9		
	A50, jonction avec 344 à Grenville-sur-la-Rouge	A50, échangeur avec A15 à Mirabel	51,4	51,4		
A55	A55, échangeur avec A40 à Trois-Rivières-Ouest	A55, échangeur avec 8e rue à Grand-Mère (fin des chaussées séparées)	40,4	40,4		
A20,132	A20, échangeur avec 185 à Rivière-du-Loup	A20, jonction avec 132 à St-Georges-de-Cacouna	22,0	22,0		
	132, jonction avec A20 à St-Georges-de-Cacouna	132, jonction avec A20 à Le Bic	75,9	75,9		
	A20, jonction avec 132 à Le Bic	A20, intersection avec 132 à Mont-Joli	45,2	45,2		
	132, intersection avec A-20 à Mont-Joli	132, intersection avec 195 à Matane	62,5	62,5		
344	344, frontière de l'Ontario jct route 34	344, jonction de la 148 à Grenville	4,7	4,7		
A540	A540, échangeur avec A20 à Vaudreuil-Dorion	A540, échangeur avec A40 à Vaudreuil-Dorion	5,1	5,1		
A5	A5, Pont Mc-Donal-Cartier à Gatineau, jct ave King Edward en Ontario	A5, jonction avec A50 à Hull	1,8	1,8		
A640	A640, échangeur avec A40 à Terrebonne	A640, échangeur avec A13 à Boisbriand	34,9	34,9		
A13	A13, de l'échangeur avec la A40 à Montréal	A13, à l'échangeur avec la A640 à Boisbriand	15,0	15,0		
138	138, intersection avec la Rue Smith, Sept-Îles	138, intersection avec la Rue Retty à Sept-Îles	2,3	2,3		
	Port de Sept-Îles, rue Retty, intersection 138	rue Retty, Port de sept-Îles	1,4	1,4		
A13	A13, de l'échangeur avec A20 à Montréal	A13, à l'échangeur avec la A40 à Montréal	6,0	6,0		
A720	A720, Autoroute Ville-Marie, échangeur avec A15 et A20 à Montréal	A720, jonction avec boul. Notre-Dame à Montréal	8,1	8,1		
A10	A10, Autoroute Bonaventure, échangeur avec A15 à Montréal	A10, échangeur avec A720 à Montréal	4,5	4,5		
	Port de Montréal, accès ouest, rues Mill		0,7	0,7		
	rue de la Commune		1,8	1,8		
	rue Berri		0,1	0,1		
	rue Notre-Dame		7,9	7,9		
	boul. René-Lévesque		0,3	0,3		
	rue Viger		0,0	0,0		
	aut. Ville-Marie		1,6	1,6		
	rue de Lorimier		0,4	0,4		
	Port de Montréal accès est, rue Souigny		2,2	2,2		
	rues Des Futailles		0,9	0,9		
	rue Tellier		0,6	0,6		
	rue Dickson		1,1	1,1		
	rue De Boucherville		3,2	3,2		
	rue Curatteau		0,1	0,1		
	rue Souigny		0,2	0,2		

Québec (suite)				Principale	Collectrice	Nordique et éloignée
Route	De	À	Longueur (km)	km	km	km
	Accès au terminal intermodal du CN, rue Hickmore		1,6	1,6		
	rue Mc-Arthur		1,4	1,4		
	Accès au terminal intermodal du CFCP, rues Joseph Dubreuil	43e avenue, échangeur avec A520	0,3	0,3		
	46e Avenue		1,6	1,6		
	43e Avenue		0,6	0,6		
	Accès au service Expressway du CFCP, rue Paré, échangeur avec A15		1,4	1,4		
A520	A520, échangeur avec A20 à Montréal	A520, échangeur avec A40 à Montréal	7,4	7,4		
	A520, échangeur avec A40 à Montréal		0,4	0,4		
	Aéroport de Dorval-Trudeau, rue Roméo Vachon jonction avec bretelles de A520	rue Roméo-Vachon, aéroport de Dorval	0,6	0,6		
	rue Michel-Jasmin		0,3	0,3		
	Aéroport de Mirabel, rue locales	boul. Henri Fabre	2,4	2,4		
A40	Port de Trois-Rivières, boul. des Récollets, intersection avec boul. Royal	boul. des Récollets, intersection avec A40	1,5	1,5		
	boul. Royal	boul. Royal, intersection avec boul de Récollets	1,2	1,2		
	rue Normand		0,2	0,2		
	boul. Notre-Dame	intersection avec rue Lavérendrye	1,0	1,0		
A70, 170	A70, Port de Port-Saguenay, intersection avec 175 à Saguenay	170, Port-Saguenay	18,4	18,4		
A440	A440, jonction avec boul. Dufferin à Québec	A440, jonction avec boul. Henri Bourassa	2,2	2,2		
	A440, jonction avec boul. Henri Bourassa	A440, jonction avec A40 à Beauport	6,5	6,5		
	Port de Québec Rive-nord, boul. Henri-Bourassa, échangeur avec A40		3,1	3,1		
	boul. Henri-Bourassa		0,9	0,9		
	boul. Henri-Bourassa		0,5	0,5		
136	Port de Québec, Vieux Québec, 136 boul. Champlain, intersection avec A73	136, changement de juridiction	8,7	8,7		
	Port de Québec Vieux Québec, 136 changement de juridiction	136, intersection avec 42330 rue du Marché-Champlain	3,0	3,0		
	Port de Québec Vieux Québec, 42330, intersection avec 136	42330, intersection avec A440	1,8	1,8		
A540	A540, Autoroute Duplessis, échangeur A73 à Québec	A540, échangeur A40 à Québec	3,5	3,5		
A540	Aéroport Jean-Lesage, A540, intersection avec A40	A540, jonction avec boul de l'Aéroport	1,4	1,4		
	Aéroport Jean-Lesage, boul. de l'Aéroport, jonction avec A540	boul. de l'Aéroport, intersection avec l'avenue Principale	1,6	1,6		
49454	Port de Baie-Comeau, route Maritime, intersection avec 138	route Maritime, intersection avec rue du Quai	3,8	3,8		

Québec (suite)				Principale	Collectrice	Nordique et éloignée
Route	De	À	Longueur (km)	km	km	km
132,138	132, échangeur avec A15 à Candiac	132, Échangeur avec 138 au pont Honoré-Mercier	11,0	11,0		
	138, échangeur avec 132 au pont Honoré-Mercier	138, échangeur avec A20 à Montréal	5,3	5,3		
A55,155	A55, intersection avec 8e rue à Grand-Mère	A55, fin de l'autoroute	2,0		2,0	
	155, jonction A55 à Grand-Mère	155, intersection avec 169 à Chambord	248,8		248,8	
169,170	169, intersection avec 155 à Chambord	169, jonction avec 170 à Métabetchouan-Lac-à-la-Croix	20,1		20,1	
	170, jonction avec 169 à Métabetchouan-Lac-à-la-Croix	170, intersection avec 169 à St-Bruno	14,7		14,7	
	169, intersection 170 à St-Bruno (est)	169, intersection boul. Auger à Alma	8,9		8,9	
A70,170	170, intersection avec 169 à St-Bruno (ouest)	170, jonction avec A70 à Saguenay	25,1		25,1	
	A70, jonction avec 170 à l'ouest de Saguenay	A70, intersection 175 à Saguenay	22,5		22,5	
201	201, échangeur avec A20 à Coteau du lac	201, jonction avec 132 à Salaberry-de-Valleyfield	9,2		9,2	
	132, jonction avec 201 à Salaberry-de-Valleyfield	132, intersection avec A530	1,2		1,2	
A610,112	A610, jonction avec A10-A55 à Sherbrooke	A610, jonction avec 112 à Fleurimont	10,9		10,9	
	112, de jonction avec A10 à Fleurimont	112, jonction avec A73 à Vallée-Jonction	146,7		146,7	
A73,173	173, intersection avec 271 à St-Georges-de-Beauce	173, intersection avec chemin Calway	19,9		19,9	
	87590(chemin Calway), intersection avec 173	intersection avec A73	2,6		2,6	
	A73, intersection avec chemin Calway	A73,intersection avec A20 à Lévis	68,9		68,9	
A30	A30, échangeur A20 à Longueuil	A30, intersection avec 133 (boul.Gagné) à Sorel	58,1		58,1	
A31	A31, échangeur avec A40 à Lavaltrie	A31, échangeur avec 158 à Joliette	13,7		13,7	
139	139, échangeur avec A10 à St-Alphonse	139, municipalité de Cowansville	15,4		15,4	
139	139, échangeur avec A10 à St-Alphonse	139, municipalité de Granby	8,2		8,2	
161	161, échangeur avec A20 à Sainte-Eulalie	161, intersection avec 122 à Victoriaville	20,4		20,4	
	79229 (rue des Bouleaux), intersection avec A-20	79372 (rang des Cèdres)	0,6		0,6	
	122, intersection avec 161 à Victoriaville	122, intersection rue Bois-Franc à Victoriaville	3,5		3,5	
173	173, de la frontière avec le Maine à St-Théophile	173, intersection avec 271 à St-Georges-de-Beauce	46,5		46,5	
109,111	111, Intersection avec 117 à Val-D'Or	111, intersection avec 109 à Amos	65,7			65,7
	109, intersection avec 111 à Amos	109, Matagami	183,3			183,3
	109, Matagami	109, Radisson (Aménagement Robert Bourrassa)	620,3			620,3
389	389, intersection avec 138 à Baie-Comeau	389, frontière avec le Labrador à Fermont	565,9			565,9
Total			5 658,9	3 455,6	768,1	1 435,3

Réseau routier national – provinces de l'Atlantique



Nouveau-Brunswick				Principale	Collectrice	Nordique et éloignée
Route	De	À	Longueur (km)	km	km	km
2	Frontière du Québec	Frontière de la Nouvelle-Écosse	515,0	515,0		
1	Petitcodiac	Frontière des USA (St. Stephen)	240,7	240,7		
7	Route 1 (Saint-Jean)	Route 2 (Fredericton)	76,4	76,4		
16	Route 2	Mi-chemin du Pont de la Confédération	57,8	57,8		
15	Moncton	Port Elgin	59,5	59,5		
95	Route 2	Frontière des USA (Woodstock)	14,4	14,4		
Rues municipales	Route 1	Port de Saint-Jean – côté est	7,1	7,1		
Rues municipales	Route 1	Traversier Digby/ Port de Saint-Jean – côté ouest	2,2	2,2		
111	Route 1	Aéroport de Saint-Jean	9,6	9,6		
Chemin Nevers/Route 102	Route 2	Aéroport de Fredericton	5,8	5,8		
Route 15/ Harrisville/ Dieppe/Route 132	Route 2	Aéroport de Moncton	6,2	6,2		
Route 11	Bathurst	Campbellton	117,2		117,2	
Route 17	Campbellton	St. Leonard	147,5		147,5	
8	Bathurst	Miramichi	70,2		70,2	
11	Miramichi	Route 15 (Shediac)	122,0		122,0	
8	Fredericton	Miramichi	194,2		194,2	
11	Péninsule acadienne		178,0		178,0	
Ch. Turgeon/134	Route 11	Port de Belledune	4,7		4,7	
Total			1 828,5	994,7	833,8	-

Nouvelle-Écosse				Principale	Collectrice	Nordique et éloignée
Route	De	À	Longueur (km)	km	km	km
101	Bedford	Yarmouth (Gare maritime)	312,0	312,0		
102	Halifax	Truro (Route 104)	101,0	101,0		
104	Frontière du Nouveau-Brunswick	Port Hastings (jonction route 105)	272,0	272,0		
104/4	Port Hastings (jonction route 105)	Sydney (Route 125)	131,0	131,0		
125/105	Sydney (Route 125)	Gare maritime North Sydney	22,0	22,0		
118	Route 102	Route 111	14,0	14,0		
111	Route 118	Ch. Victoria	3,0	3,0		
303	Digby (jonction de la route 101)	Gare maritime de Digby	8,0	8,0		
106	Route 104	Gare maritime Caribou	18,0	18,0		
JosephHowe/Kempt/Barrington/ Lower Water/Hollis	Route 102	Port d'Halifax	12,0	12,0		
111/Pleasant/ Passage Est	Route 118	Entrée de la gare Autoport	10,0	10,0		
103	Halifax (jonction de la route 102)	Yarmouth (jonction de la route 101)	295,5		295,5	
Total			1 198,5	903,0	295,5	-

Île-du-Prince-Édouard				Principale	Collectrice	Nordique et éloignée
Route	De	À	Longueur (km)	km	km	km
1	Borden	Wood Islands	120,0	120,0		
Pont de la Confédération	Point milieu de l'ouverture du pont	Borden	8,0	8,0		
2	Summerside (limites de Slemon Park)	Charlottetown (route de contournement)	59,0	59,0		
1A	Summerside (Route 2)	Albany (Route 1)	20,0	20,0		
Chemin Brackley Point	Route 1	Aéroport de Charlottetown (Chemin Sherwood)	1,2	1,2		
2	Summerside (limites de Slemon Park)	Tignish (Route 153)	77,0		77,0	
2	Charlottetown (Route 1, route de contournement)	Souris (avenue MacPhee)	77,0		77,0	
3	Cherry Valley (Route 1)	Georgetown (rue Water)	34,0		34,0	
Total			396,2	208,2	188,0	-

Terre-Neuve-et-Labrador				Principale	Collectrice	Nordique et éloignée
Route	De	A	Longueur (km)	km	km	km
1	Port-aux-Basques	St. John's (chemin Logy Bay)	911,0	911,0		
100	Transcanadienne	Traversier Argientia	44,0	44,0		
2	Transcanadienne	Port de St. John's	14,8	14,8		
Ch. Portugal Cove/Route 40	Transcanadienne	Aéroport de St. John's	1,3	1,3		
Promenade Lewin (Route 450A)	Transcanadienne	Port de Corner Brook	3,9	3,9		
340	Transcanadienne	Gare maritime Lewisporte	15,0	15,0		
350	Transcanadienne	Botwood	17,6	17,6		
Route 430	Transcanadienne à Deer Lake	Gare maritime de St. Barbe	298,0		298,0	
500	Frontière du Québec	Labrador City (prom. Avalon)	19,0			19,0
500/510	Labrador City (prom. Avalon)	Blanc Sablon	1 144,0			1 144,0
Total			2 468,6	1 007,6	298,0	1 163,0