

**Conseil des ministres responsables des transports et de la sécurité routière**

# **Réseau routier national du Canada**

## **Rapport annuel 2017**



Janvier 2019

## Introduction

---

Le Réseau routier national du Canada est issu du concept de la route Transcanadienne, qui avait vu le jour en 1949 et dont la construction a été entreprise en 1950, selon les dispositions de la *Loi sur la route transcanadienne*. Inaugurée en 1962 par le premier ministre John Diefenbaker et achevée de construire en 1971, la route Transcanadienne avait pour but premier de relier toutes les provinces au moyen d'une autoroute; cet objectif a été poursuivi par l'entremise d'un partenariat financier entre les gouvernements fédéral et provinciaux visant à améliorer les routes existantes conformément aux normes « transcanadiennes ». La route Transcanadienne comprenait 7 821 kilomètres d'autoroutes s'étendant à la grandeur du pays entre Victoria et St. John's.

Le Réseau routier national (RRN) du Canada a été créé en 1988 par le Conseil des ministres responsables des transports et de la sécurité routière. Ce réseau de 24 500 kilomètres de liens routiers interprovinciaux et internationaux a été défini à la faveur d'une étude fédérale-provinciale- territoriale réalisée de 1988 à 1992.

En septembre 2004, le Conseil des ministres a approuvé l'ajout de 2 700 kilomètres de nouvelles routes au RRN, à la lumière d'une étude menée par Transports Canada. En septembre 2005, à la suite d'un examen approfondi du RRN réalisé par un Groupe de travail composé de représentants des gouvernements fédéral, provinciaux et territoriaux, d'autres ajouts au RRN totalisant 11 000 km de routes ont été approuvés par le Conseil des ministres.

En 2017, le Réseau routier national comptait 38 098 kilomètres de liens autoroutiers qui sont essentiels à la fois à l'économie et à la mobilité des Canadiens. Plus de 95 pour cent du RRN est détenu et exploité par les gouvernements provinciaux et territoriaux. Les routes du RRN de compétence fédérale (principalement les routes qui traversent les parcs nationaux et la route de l'Alaska) représentent environ 3 pour cent du RRN et les routes relevant des municipalités représentent environ 2 pour cent du RRN. Le gouvernement fédéral est également responsable de deux ponts importants à Montréal (les ponts Champlain et Jacques-Cartier), et de tronçons de l'autoroute Bonaventure et du pont Honoré-Mercier.

Le RRN comprend trois catégories de routes, dont chacune est définie par des critères particuliers qui peuvent servir à évaluer l'admissibilité des routes :

### **Routes principales**

- Corridors routiers interprovinciaux et internationaux stratégiques (y compris les liaisons routières avec les installations intermodales et les postes transfrontaliers importants).

### **Routes collectrices**

- Routes importantes de raccordement aux routes principales à partir des agglomérations et des centres économiques (y compris les liaisons routières avec les installations intermodales et les postes transfrontaliers importants).

### **Routes desservant les régions nordiques et éloignées**

- Liens routiers importants avec les routes principales et les routes collectrices et constituant la principale voie d'accès aux régions nordiques et éloignées, à leurs activités économiques et à leurs ressources.

L'information contenue dans ce rapport présente un aperçu du rôle joué par le Réseau routier national, de son rendement et de l'état de ses infrastructures, y compris les investissements réalisés pour le restaurer ou l'améliorer.

Ce rapport a été préparé à l'aide de renseignements statistiques fournis par les ministères fédéral, provinciaux et territoriaux des transports. Bien que tous les efforts voulus aient été consentis en vue d'assurer l'intégralité et la cohérence de ce rapport, il convient de noter que les données concernant les routes municipales du RRN n'ont pu être obtenues en temps opportun et à moins d'une mention explicite à cet égard, elles ne sont pas comprises dans le sommaire.

Le contenu du présent rapport est structuré comme suit :

- La **Partie 1** présente un aperçu des tendances émergentes et des changements importants concernant le rendement et l'état du Réseau routier national depuis 2005.
- La **Partie 2** présente une ventilation détaillée des plus récentes données disponibles (données de 2016 et 2017, en général) concernant le rendement et l'état du Réseau routier national. Ces données ont été recueillies auprès des gouvernements fédéral, provinciaux et territoriaux et auprès des municipalités concernées.
- L'**Annexe 1** renferme une liste détaillée des routes faisant partie du Réseau routier national en date du 31 décembre 2017.

Pour obtenir plus d'information sur le Réseau routier national, y compris des études et rapports antérieurs, veuillez consulter le site Web [www.comt.ca](http://www.comt.ca).

## Table des matières

---

<b>Points saillants – résumé .....</b>	<b>5</b>
<b>Carte du Réseau routier national .....</b>	<b>6</b>
<b>Partie 1 : Évolution et points saillants .....</b>	<b>7</b>
a) Étendue du réseau et inventaire des routes .....	7
b) Débits et déplacements .....	8
c) Sécurité routière .....	9
d) Postes frontaliers et commerce international .....	10
e) Investissement.....	11
f) État des chaussées.....	13
g) Ponts et ouvrages d'art.....	15
<b>Partie 2 : Réseau routier national – Données par gouvernement .....</b>	<b>17</b>
<b>Annexe 1 – Inventaire des routes du Réseau routier national.....</b>	<b>24</b>

## Points saillants – résumé

---

### *Longueur du Réseau*

- La longueur totale du Réseau routier national était de 38 098 kilomètres en date de décembre 2017, ce qui est essentiellement inchangé depuis 2005.
  - Le RRN englobe environ 3.7 % de la longueur totale des voies publiques au Canada.

### *Achalandage*

- En 2016, les déplacements sur le RRN ont totalisé plus de 141 milliards véhicules-kilomètres, y compris 20 milliards de véhicules-kilomètres par camion.
- Les déplacements sur le Réseau routier national ont augmenté de 18 % de 2005 à 2016.
- Les déplacements par camion ont augmenté de 8 % de 2005 à 2016.
  - Les déplacements par camion sur le réseau des routes nordiques et éloignées ont augmenté de 81 % de 2005 à 2016.

### *Sécurité routière*

- En 2016, il s'est produit sur le Réseau routier national 79 000 collisions occasionnant 440 décès et près de 23 000 blessures.
- De 2005 à 2016, il s'est produit environ 950,000 collisions sur le RRN, soit 653 collisions par milliard de véhicules-kilomètres parcourus.
  - Les taux de collisions étaient 17 % plus élevés sur le réseau des routes collectrices et 23 % plus élevé sur le réseau des routes nordiques et éloignées, par rapport au réseau des routes principales.

### *Échanges commerciaux Canada-USA et activité touristique empruntant les postes frontaliers du RRN*

- La valeur des échanges commerciaux franchissant la frontière du Canada et des États-Unis aux postes frontaliers situés sur le RRN a totalisé plus de 4 000 milliards de dollars depuis 2006.
- La valeur de l'activité touristique franchissant la frontière du Canada et des États-Unis aux postes frontaliers du RRN est d'environ 12 milliards de dollars annuellement. Cela représente une baisse de 6 % depuis 2013.

### *Investissements*

- Depuis l'exercice 2006-2007, plus de 43 milliards de dollars ont été investis dans le RRN :
  - Gouvernements provinciaux et territoriaux ~ 37,1 milliards de dollars (88 %)
  - Gouvernement fédéral ~ 5,1 milliards de dollars (11 %)
  - Autres sources ~ 0,8 milliard de dollars (1 %)
- Au cours de l'exercice 2017-2018, 3,9 milliards de dollars ont été investis dans le Réseau routier national.

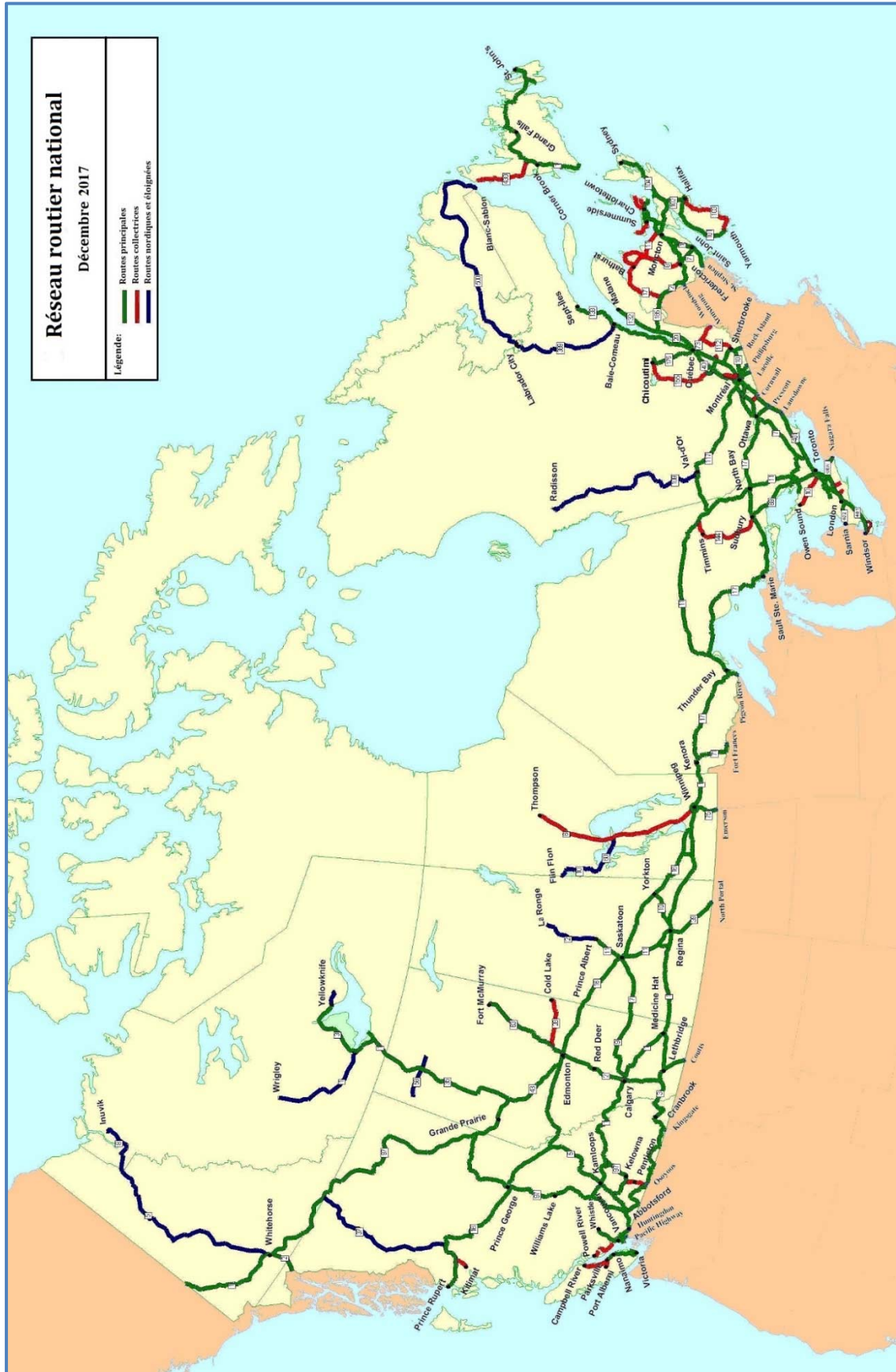
### *État des chaussées et des revêtements*

- L'état des chaussées du RRN s'est constamment amélioré depuis 2006, 73 % des chaussées pavées étant jugée de « bonne » qualité en 2017.
- Depuis 2006, la proportion des tronçons routiers du RRN de la catégorie « non pavée » a été réduite de 50 %. En 2017, les routes non pavées (1 700 km) représentaient 4 % de la longueur totale du RRN.

### *Ponts et ouvrages d'art*

- En 2017, le Réseau routier national comptait 10 805 ponts et ouvrages d'art.
- Le nombre de ponts du RRN construits depuis moins de 10 ans a doublé entre 2006 (896) et 2017 (2 346), ce qui reflète une augmentation des investissements et des nouveaux ouvrages.
  - Depuis 2007, près de 1 300 ponts du Réseau routier national ont fait l'objet de nouvelle construction ou de grands travaux de réfection.

# Carte du Réseau routier national



## Partie 1 : Évolution et points saillants

---

### a) Étendue du réseau et inventaire des routes

#### Étendue du RRN (km)

	2005	2017	Évolution
<b>Routes principales</b>	27 608	27 726	+ 118 km
<b>Routes collectrices</b>	4 490	4 456	- 34 km
<b>Routes nordiques/éloignées</b>	5 922	5 917	- 5 km
<b>Total</b>	<b>38 021</b>	<b>38 098</b>	<b>+ 77 km</b>

#### Points saillants :

- L'étendue du Réseau routier national est demeurée relativement inchangée depuis 2005.
- Chaque année, des ajustements affectant l'étendue du Réseau sont apportés afin de refléter :
  - la modification de tracés de certaines routes résultant de travaux de construction;
  - la modification de certains tronçons du RRN résultant de l'ouverture de nouvelles routes de contournement;
  - la correction de la longueur de certains tronçons routiers suivant la réalisation de nouveaux travaux de mesurage.

## b) Débits et déplacements

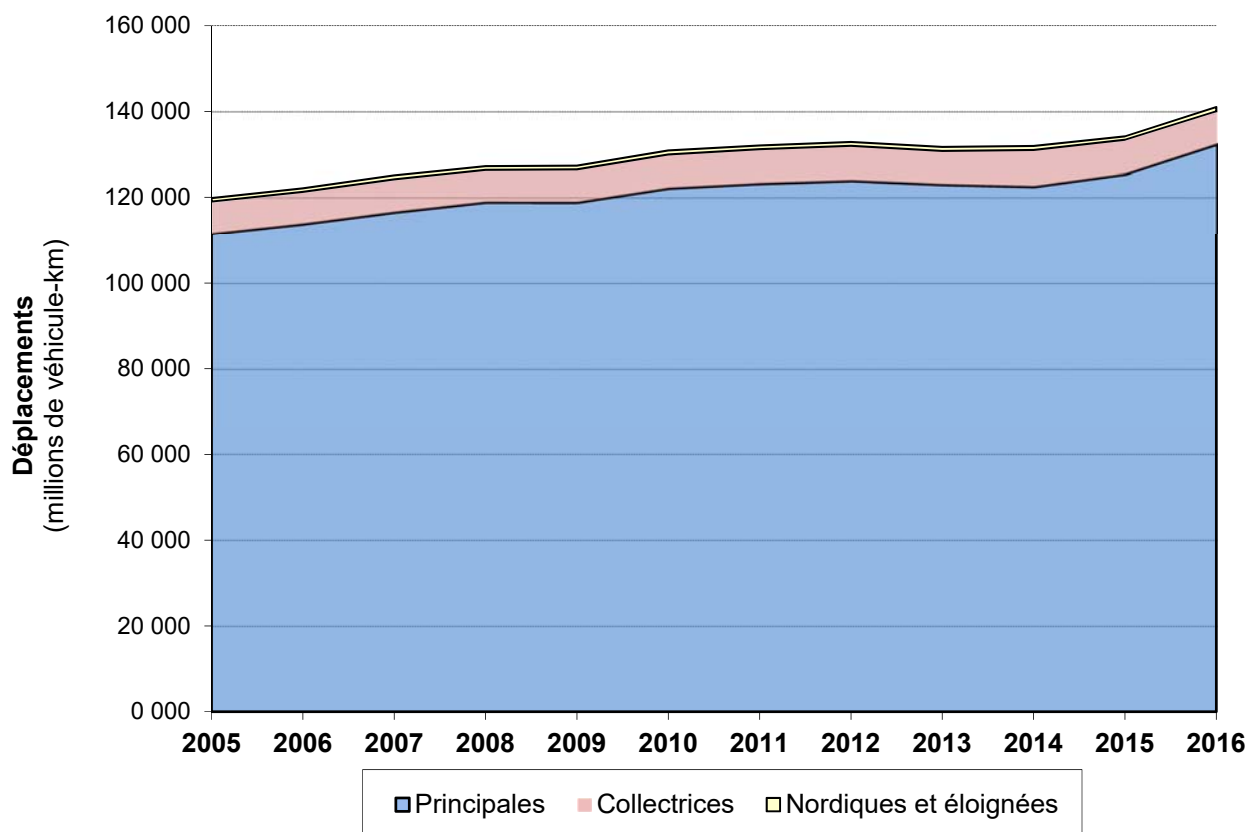
Déplacements (millions de véhicules-kilomètres)

	2005	2016	Évol.
Routes principales	111 551	132 409	+ 19 %
Routes collectrices	7 439	7 659	+ 3 %
Routes nordiques/éloignées	828	978	+ 18 %
<b>Total</b>	<b>119 817</b>	<b>141 046</b>	<b>+ 18 %</b>

Déplacements par camion (millions de véhicules-kilomètres)

	2005	2016	Évol.
Routes principales	17 079	18 669	+ 9 %
Routes collectrices	888	890	0 %
Routes nordiques/éloignées	101	182	+ 81 %
<b>Total</b>	<b>18 068</b>	<b>19 742</b>	<b>+ 9 %</b>

### Déplacements sur le Réseau routier national 2005-2016



#### Points saillants :

- Les déplacements sur le Réseau routier national ont augmenté de 18 % de 2005 à 2016.
- Les déplacements par camion sur le RRN ont augmenté de 9 % de 2005 à 2016.
  - Les déplacements par camion sur les routes nordiques et éloignées ont augmenté de 81 % depuis 2005.

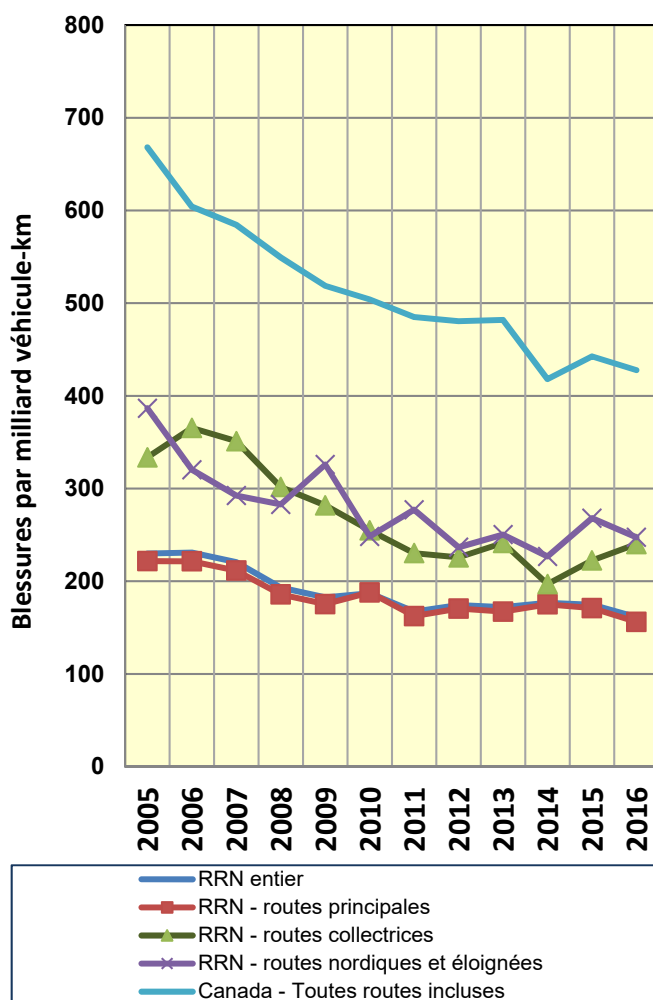


## c) Sécurité routière

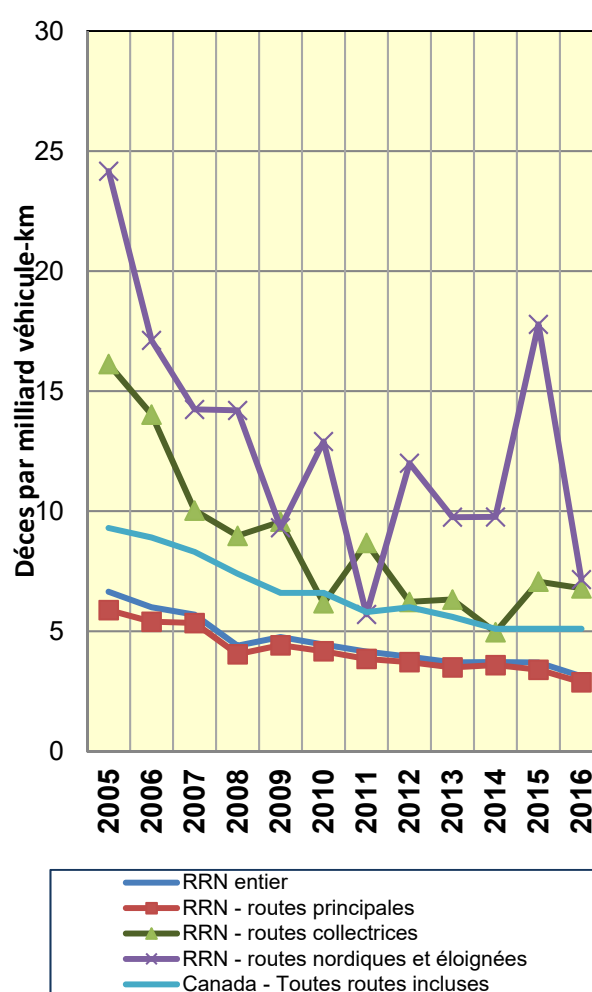
### Collisions, blessures et décès sur le Réseau routier national

	2005	2016 <sup>1</sup>	Évol.
<b>Collisions</b>	80 728	79 563	- 1 %
<b>Blessures</b>	27 539	22 834	- 17 %
<b>Décès</b>	796	440	- 45 %

#### Taux de blessures



#### Taux de décès



#### Points saillants :

- Le nombre de collisions sur le RRN a augmenté de 3 % de 2005 à 2016. Toutefois :
  - Le nombre de blessures annuelles a chuté de 17 %.
  - Le nombre de décès annuels a chuté de 45 % durant cette période.
- De 2005 à 2016, il y a eu 950 000 collisions sur le RRN, soit 653 collisions par milliard de véhicules-kilomètres parcourus.
  - Le taux de collision était 17 % plus élevé sur le réseau des routes collectrices et 23 % plus élevé sur les routes du réseau des routes nordiques et éloignées que sur le réseau des routes principales.

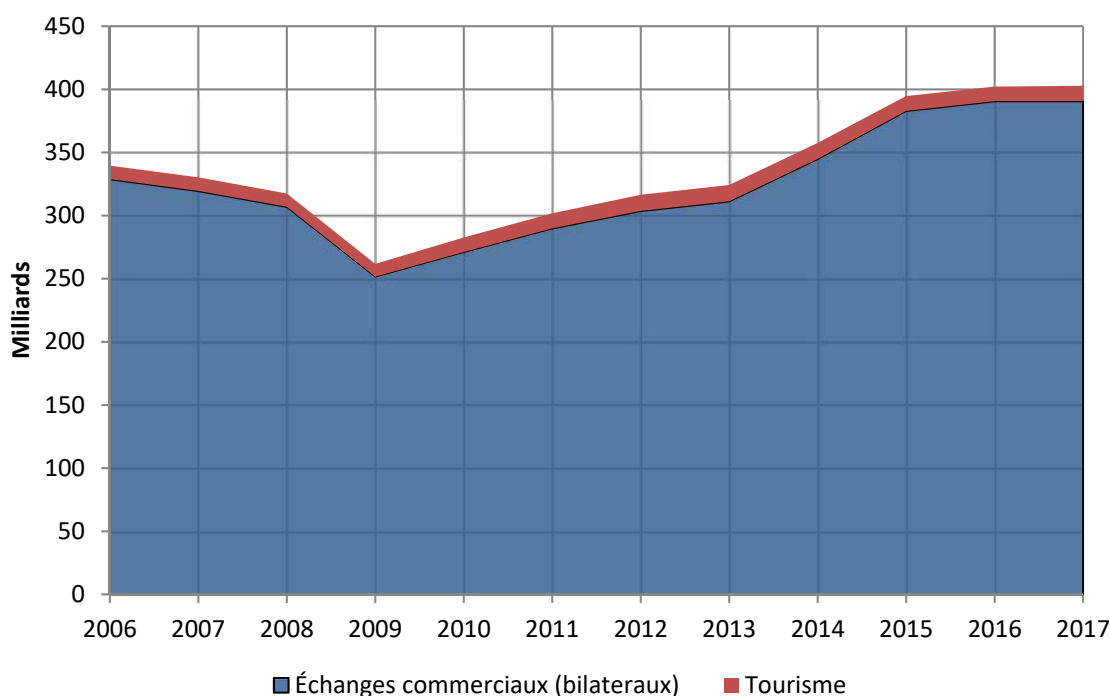
<sup>1</sup> Les données de la Nouvelle-Écosse et de Manitoba datent de 2015.

## d) Postes frontaliers et commerce international

### Valeur des échanges commerciaux et de l'activité touristique Canada/USA empruntant les postes frontaliers situés sur le RRN (milliards)

	2006	2007	2008	2009	2010	2011	2012	2013	2014	2015	2016
Échanges commerciaux <sup>2</sup>	328,9	319,5	306,9	251,6	271,1	289,9	303,7	311,4	344,3	382,8	390,7
Tourisme	10,6	10,8	10,6	10,1	11,5	11,9	12,7	13,0	12,7	11,9	11,5
Total	339,5	330,3	317,5	261,7	282,6	301,8	316,4	324,4	357,0	394,7	402,2

### Échanges commerciaux et activité touristique Canada/USA empruntant les postes frontaliers situés sur le RRN



#### Points saillants :

- La valeur des échanges commerciaux (bilatéraux) franchissant la frontière Canada/USA aux postes frontaliers situés sur le RRN a augmenté annuellement pendant les six années depuis la fin de la récession de 2008-2009. À la fin de 2016, les échanges commerciaux bilatéraux étaient de 19 % plus élevé que le sommet précédent, en 2006, et 55 % plus élevé que le point bas, atteint en 2009.
- En 2017, les échanges commerciaux bilatéraux empruntant le pont Ambassador représentaient 32 % de la valeur des échanges commerciaux franchissant les postes frontaliers du RRN, soit plus du double du deuxième point de franchissement le plus important, le pont Blue Water, de Sarnia. La part de 32% pour Ambassador Bridge est restée constante depuis 2013.
- La valeur de l'activité touristique franchissant la frontière Canada/USA aux postes frontaliers du RRN a chuté de plus de 6% depuis le récent sommet atteint en 2013.

<sup>2</sup> Bilatéraux.

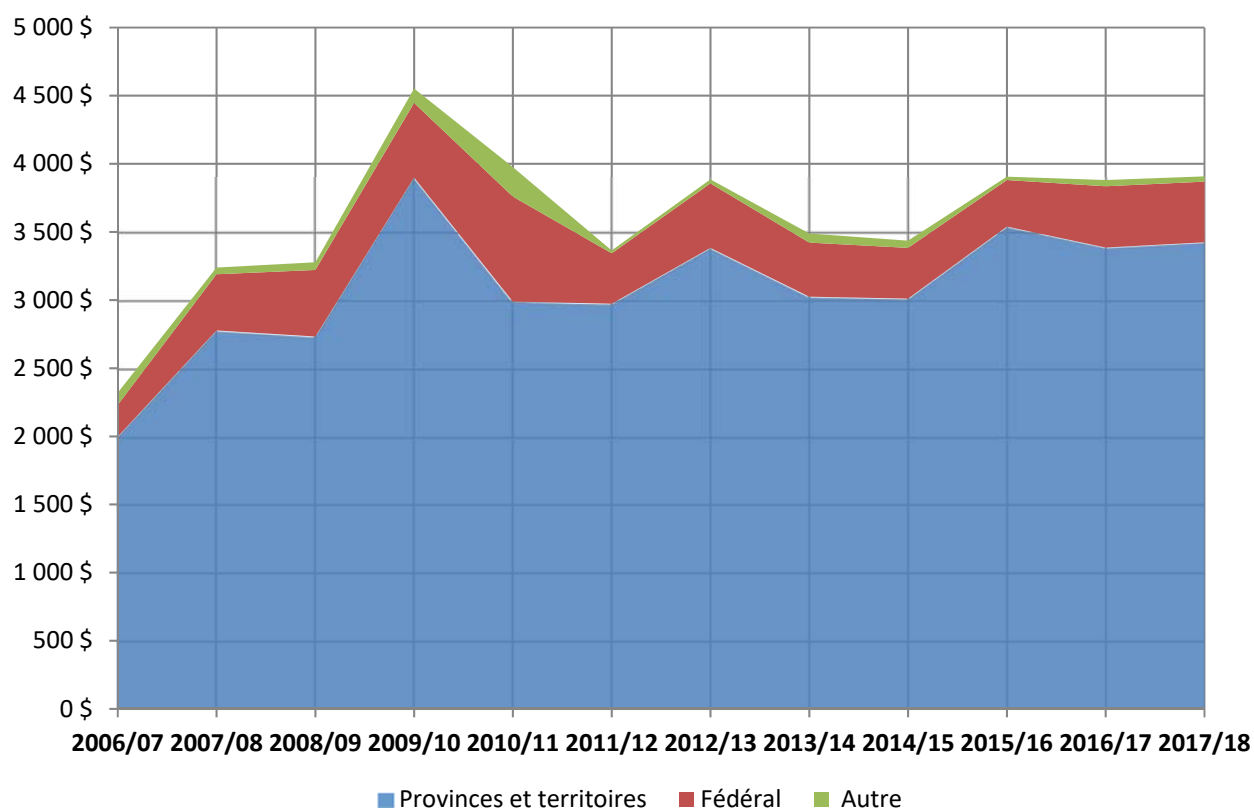
## e) Investissement

### Dépenses (millions \$)

	2006	2007	2008	2009	2010	2011	2012
Routes principales	2 120	3 053	2 840	4 155	3 436	3 045	3 572
Routes collectrices	144	102	333	272	394	184	169
Routes nordiques	56	82	104	126	146	135	144
<b>Total</b>	<b>2 320</b>	<b>3 238</b>	<b>3 277</b>	<b>4 553</b>	<b>3 976</b>	<b>3 364</b>	<b>3 885</b>

	2013	2014	2015	2016	2017	Total (2006-2017)
Routes principales	3 222	3 173	3 457	3 551	3 608	<b>39 231</b>
Routes collectrices	148	175	312	246	197	<b>2 676</b>
Routes nordiques	119	88	136	83	104	<b>1 323</b>
<b>Total</b>	<b>3 488</b>	<b>3 436</b>	<b>3 905</b>	<b>3 880</b>	<b>3 908</b>	<b>43 230</b>

### Investissement dans le Réseau routier national – 2006 à 2017

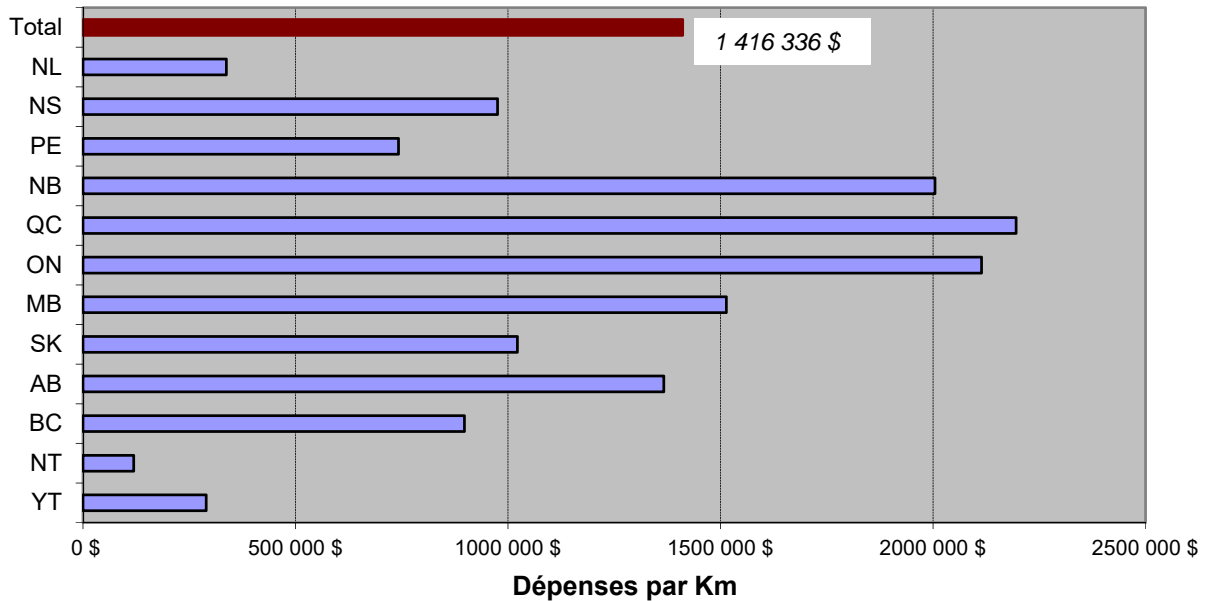


#### Points saillants :

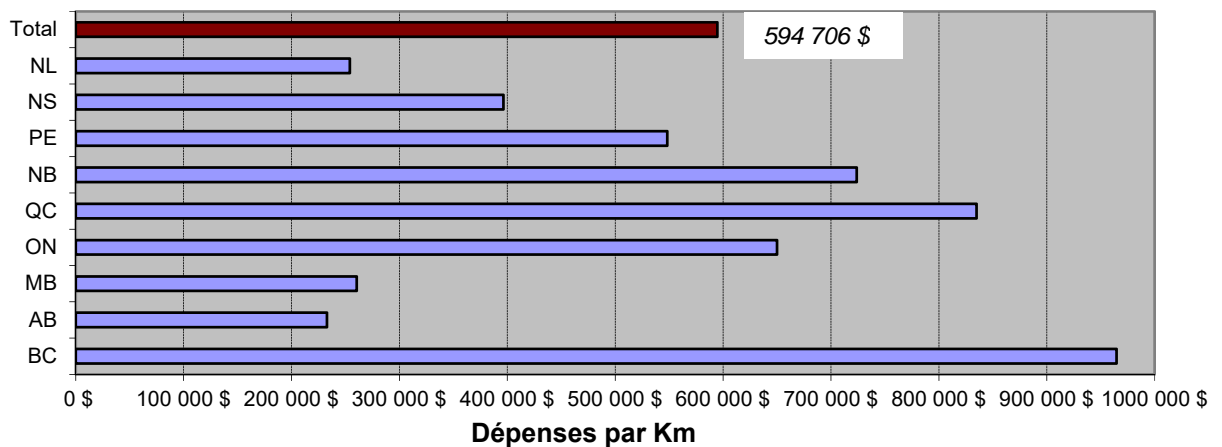
- Au cours de l'exercice 2017-2018, 3,9 milliards de dollars ont été investis dans des projets d'immobilisations liés au Réseau routier national.
- Depuis l'exercice 2006-2007, plus de 43 milliards de dollars ont été investis dans le RRN :
  - Gouvernements provinciaux et territoriaux ~ 37,1 milliards de dollars (88%)
  - Gouvernement fédéral ~ 5,3 milliards de dollars (11%)
  - Autres sources ~ 0,8 milliard de dollars (1%)
- Au cours de cette période, l'investissement par catégorie de route du RRN s'est réparti comme suit :
  - Réseau principal ~ 92 %
  - Réseaux collecteurs ~ 5 %
  - Réseaux du Nord et des régions éloignées ~ 3 %

## Investissement consenti au Réseau routier national – 2006 à 2017

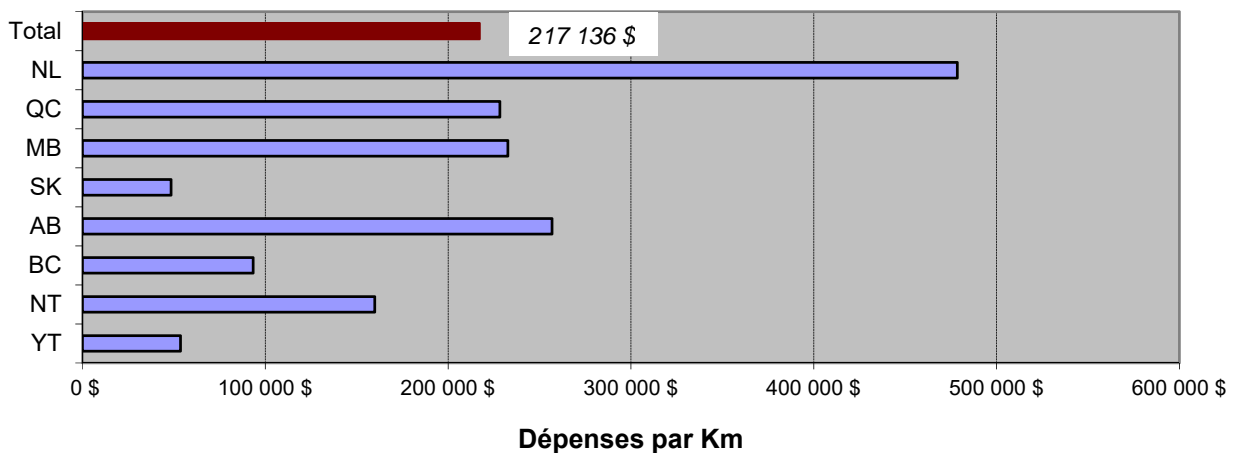
### Réseau des routes principales : dépenses par km



### Réseau des routes collectrices : dépenses par km



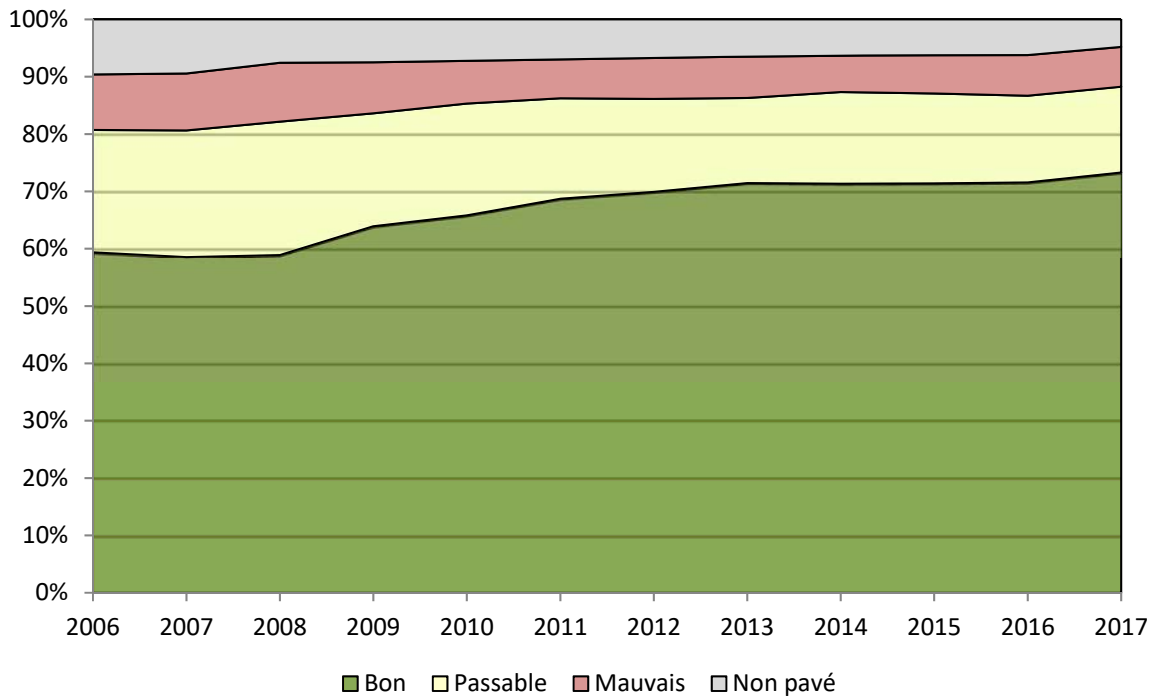
### Réseau des routes nordiques et éloignées : dépenses par km



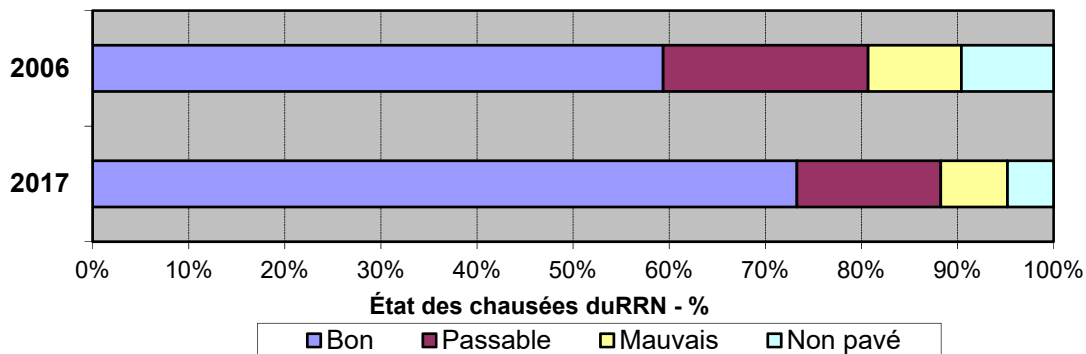
## f) État des chaussées

### Réseau routier national : état des chaussées<sup>3</sup>

	2006	2017	Évol.
<b>Pavé – Bon</b>	21 649	25 714	<b>+ 19 %</b>
<b>Pavé – Passable</b>	7 781	5 252	<b>- 33 %</b>
<b>Pavé – Mauvais</b>	3 537	2 433	<b>- 31 %</b>
<b>Non pavé</b>	3 501	1 687	<b>- 52 %</b>



### Réseau routier national : comparaison de l'état des chaussées (2006 et 2017)

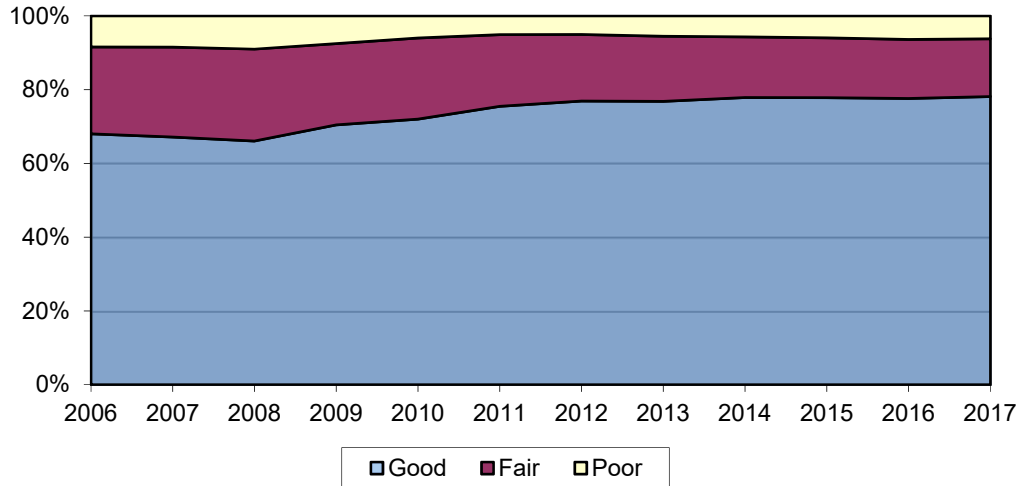


#### Points saillants :

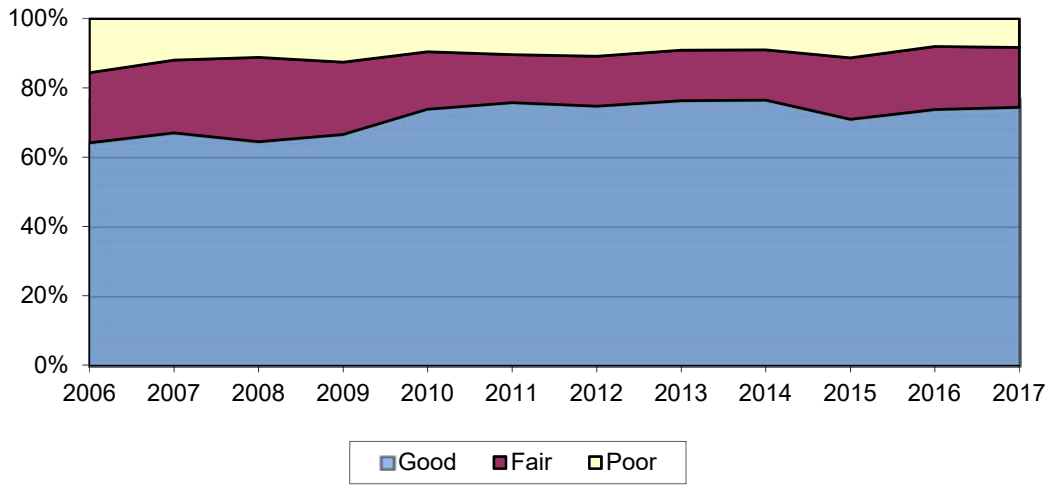
- Depuis 2006, l'état des chaussées du RRN s'est constamment amélioré, 73 % des chaussées pavées étant jugée de « bonne » qualité en 2017.
- La proportion des tronçons routiers du RRN de la catégorie « non pavée » a été réduite de plus de 50 %, et représente désormais seulement 4 % du RRN en 2017 (1 700 km).

<sup>3</sup> Les informations relatives à l'état des chaussées qui sont fournies par les provinces et territoires ne sont pas fondées sur des critères et seuils identiques. On peut noter certains écarts en ce qui concerne les facteurs et les méthodes utilisés pour attribuer aux chaussées une cote bonne, passable ou mauvaise. Les totaux peuvent ne pas correspondre à la longueur totale du RRN car les données sur l'état des chaussées ne sont pas disponibles pour certains tronçons.

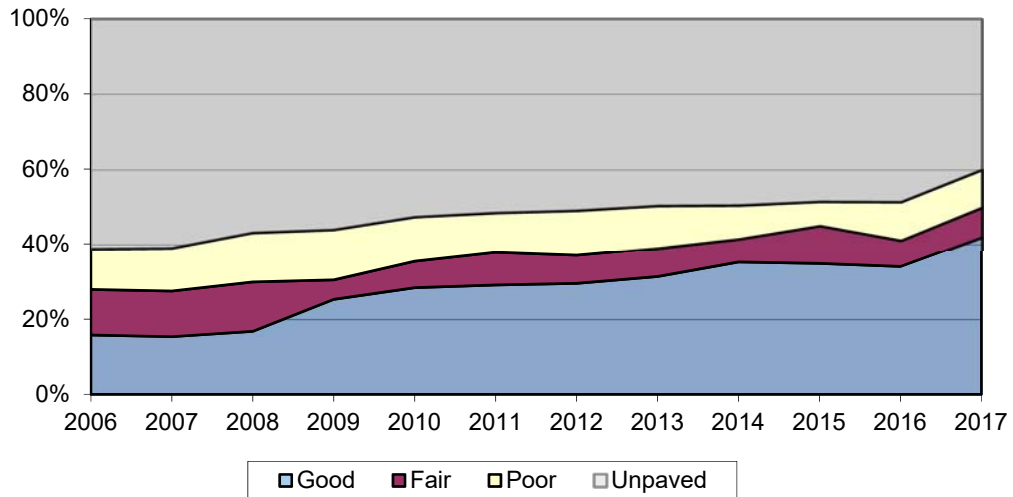
### Réseau des routes principales



### Réseau des routes collectrices



### Réseau des routes nordiques et éloignées

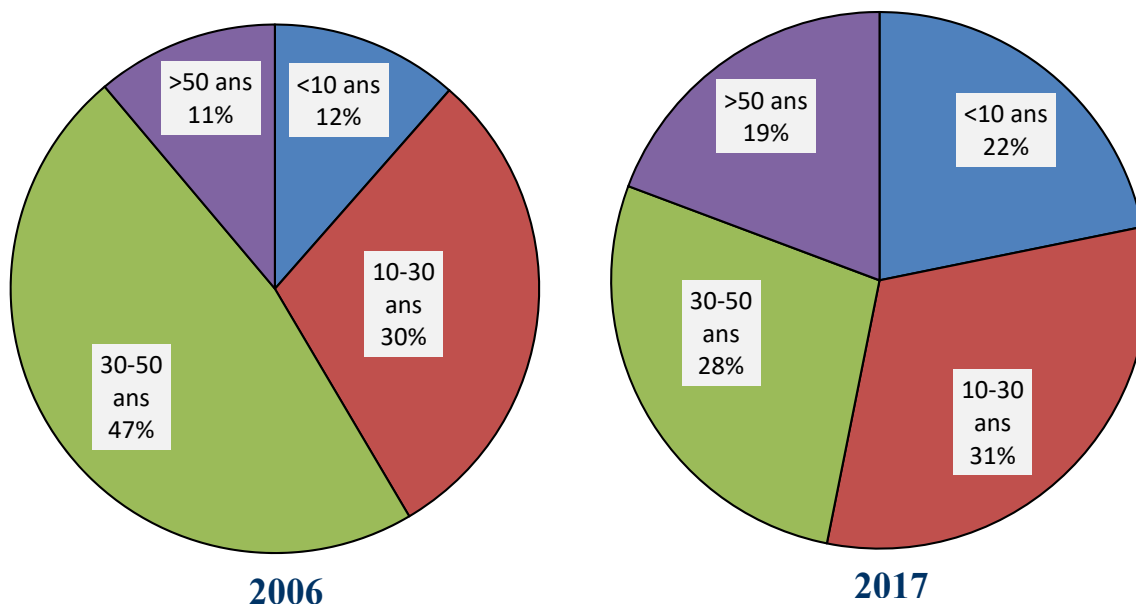


## g) Ponts et ouvrages d'art

### Nombre de ponts et d'ouvrages d'art sur le RRN<sup>4</sup>

	2006	2017	Évol.
Principales	6 676	9 404	+ 41 %
Collectrices	832	956	+ 15 %
Nordiques/éloignées	302	445	+ 47 %
Total	7 810	10 805	+ 38 %

### Ponts et ouvrages d'art du RRN : Comparaison du profil d'âge de l'inventaire 2006 v. 2017

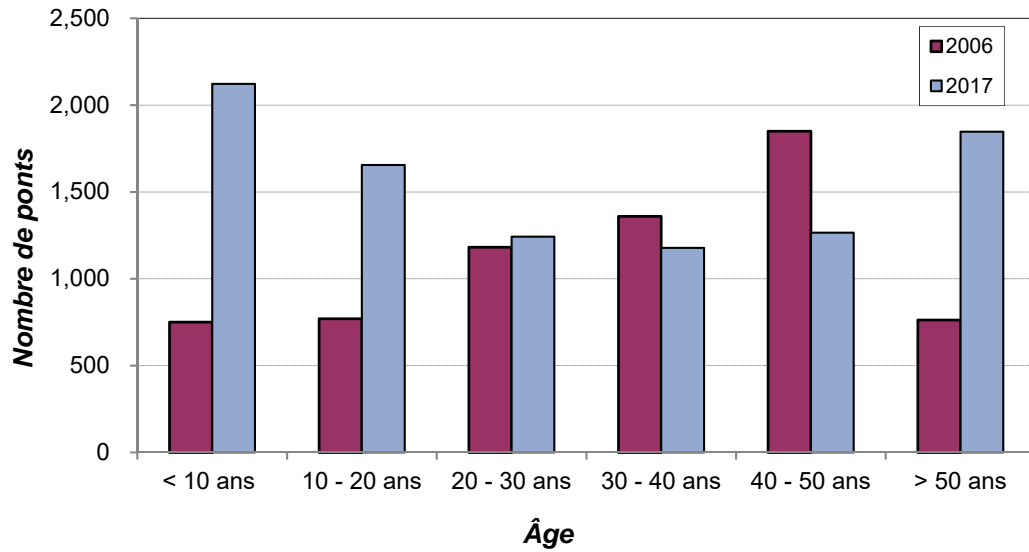


#### Points saillants :

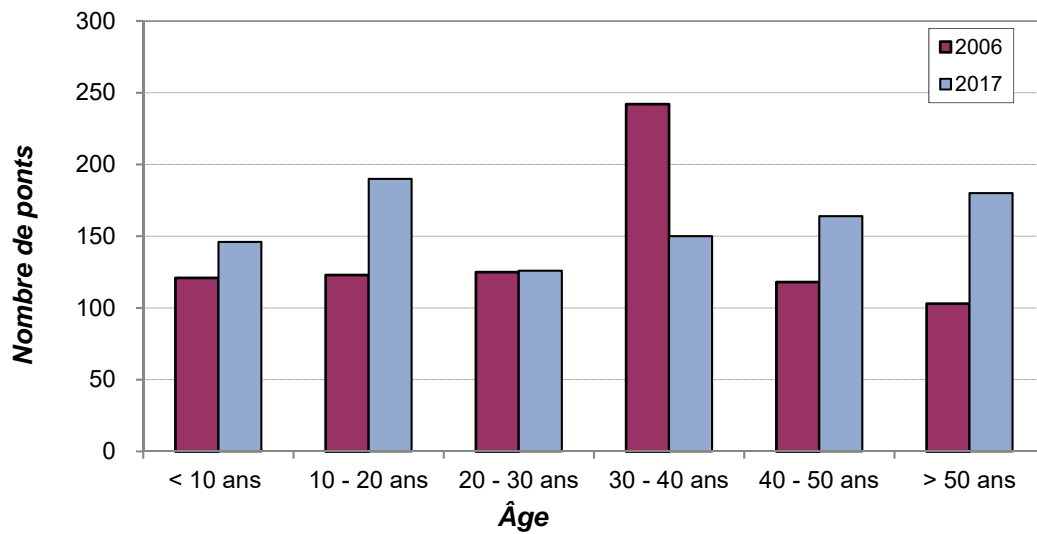
- En 2017, le Réseau routier national comptait 10 712 ponts et ouvrages d'art.
- Le nombre de ponts du RRN construits depuis moins de 10 ans a doublé entre 2006 (896) et 2017 (2 346), ce qui reflète une augmentation des investissements et des nouveaux ouvrages.
  - Depuis 2007, près de 1 300 ponts du Réseau routier national ont fait l'objet de nouvelle construction ou de grands travaux de réfection.

<sup>4</sup> Inclut tous les ponts et ouvrages d'art d'une portée supérieure à 3,0 m (y compris les grands ponceaux)

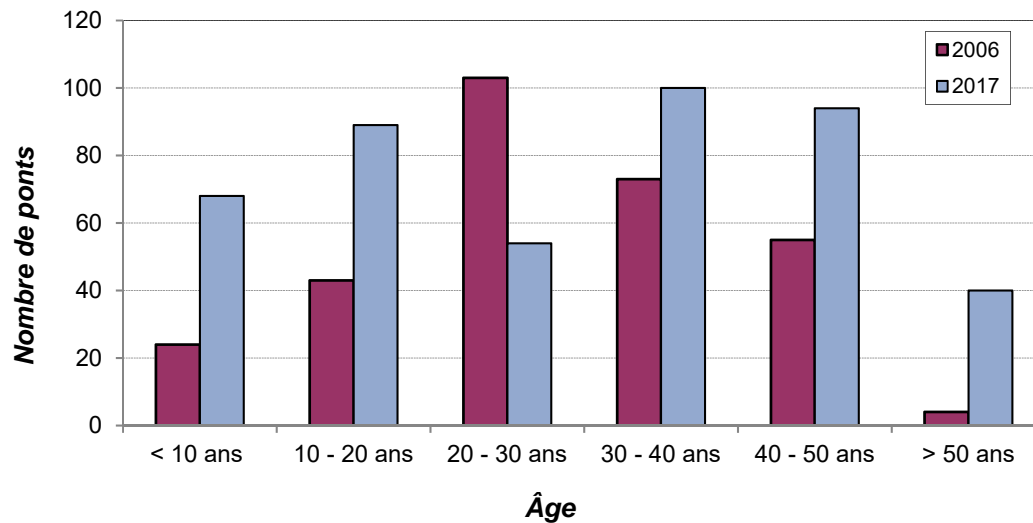
### RRN Routes principales : profil d'âge des ponts



### RRN Routes collectrices : profil d'âge des ponts



### RRN Routes nord et éloignées : profil d'âge des ponts





## Partie 2 : Réseau routier national – Données par gouvernement

### Réseau routier national – longueur, par gouvernement (décembre 2017)

Gouvernement	Réseau principal (km)	Réseau collecteur (km)	Réseau des régions nordiques / éloignées (km)	Total RRN (km)
Yukon	1 068,6		947,9	2 016,5
Territoires du Nord-Ouest	575,6		847,2	1 422,8
Nunavut				
Colombie-Britannique	5 869,3	446,7	724,0	7 040,0
Alberta	4 088,5	215,5	196,5	4 500,6
Saskatchewan	2 451,2		236,3	2 687,5
Manitoba	985,2	740,6	368,2	2 094,0
Ontario	6 134,8	682,0		6 816,8
Québec	3 436,9	770,9	1 435,6	5 643,4
Nouveau-Brunswick	994,6	818,4		1 813,0
Île-du-Prince-Édouard	208,7	189,5		398,2
Nouvelle-Écosse	904,7	294,3		1 199,0
Terre-Neuve-et-Labrador	1 007,6	298,0	1 161,0	2 466,6
<b>Longueur totale du RRN (km)</b>	<b>27 725,7</b>	<b>4 455,9</b>	<b>5 916,7</b>	<b>38 098,4</b>

L'information présentée relativement à l'étendue du Réseau routier national, aux réseaux et routes qui le composent, est basée sur la distance de la ligne centrale d'une route entre le point de départ et le point d'arrivée (plutôt qu'en kilomètres de voies ou en longueurs « équivalentes à deux voies »).

### Achalandage et déplacements (2016)

#### Véhicules-kilomètres parcourus en 2016 (millions)

	Réseau principal	Réseau collecteur	Routes nordiques éloignées	Total
YT	283		108	391
NT	118		33	151
BC	15 905	1 285	113	17 303
AB	17 742	272	56	18 070
SK	4 827		147	4 974
MB	2 554	350	115	3 018
ON	52 854	752		53 605
QC	28 632	2 665	280	31 577
NB	3 306	1 179		4 485
PE	502	304		806
NS	3 772	656		4 428
NL	1 915	197	126	2 238
<b>Total</b>	<b>132 409</b>	<b>7 659</b>	<b>978</b>	<b>141 046</b>

#### Véhicules-kilomètres (camions) parcourus en 2016 (millions)

	Réseau principal	Réseau collecteur	Routes nordiques éloignées	Total
YT	18		8	26
NT	23		7	30
BC	2 579	140	23	2 742
AB	1 855	21	6	1 882
SK	1 141		16	1 157
MB	480	55	16	551
ON	7 733	95		7 828
QC	3 484	349	67	3 900
NB	539	131		670
PE	45	24		69
NS	470	57		527
NL	302	18	39	359
<b>Total</b>	<b>18 669</b>	<b>890</b>	<b>182</b>	<b>19 742</b>

## Collisions sur le Réseau routier national – 2016

	Réseau routier national			Total	Collisions, par type	
	Réseau principal	Réseau collecteur	Routes nordiques et éloignées		Décès et blessures	Dommages matériels seulement
YT	132		35	167	75	92
NT	37		17	54	18	36
BC	5 481	477	38	5 996	2 851	3 145
AB	13 210	282	41	13 533	1 953	11 580
SK	2 306		116	2 422	360	2 062
MB <sup>5</sup>	1,005	108	8	1 121	308	813
ON	26 538	852		27 390	4 936	22 454
QC	22 207	2 328	259	24 794	4 368	20 426
NB	978	677		1 655	450	1 205
PE	191	96		287	106	181
NS <sup>5</sup>	990	162		1 152	269	883
NL	854	86	52	992	346	646
<b>Total</b>	<b>73 929</b>	<b>5 068</b>	<b>566</b>	<b>79 563</b>	<b>16 040</b>	<b>63 523</b>

## Décès

	Réseau principal	Réseau collecteur	Routes nordiques et éloignées	Total
YT	1			1
NT			2	2
BC	91	8	1	100
AB	71	2		73
SK	22		1	23
MB <sup>5</sup>	8	2	1	11
ON	83	8		91
QC	62	13	1	76
NB	9	11		20
PE	4	2		6
NS <sup>5</sup>	12	5		17
NL	18	1	1	20
<b>Total</b>	<b>381</b>	<b>52</b>	<b>7</b>	<b>440</b>

## Blessures

	Réseau principal	Réseau collecteur	Routes nordiques et éloignées	Total
YT	81		27	108
NT	20		14	34
BC	3 754	345	20	4 119
AB	2 629	91	8	2 728
SK	454		39	493
MB <sup>5</sup>	399	25	13	437
ON	6 908	298		7 206
QC	5 290	672	96	6 058
NB	345	272		617
PE	98	59		157
NS <sup>5</sup>	337	53		390
NL	431	31	25	487
<b>Total</b>	<b>20 746</b>	<b>1 846</b>	<b>242</b>	<b>22 834</b>

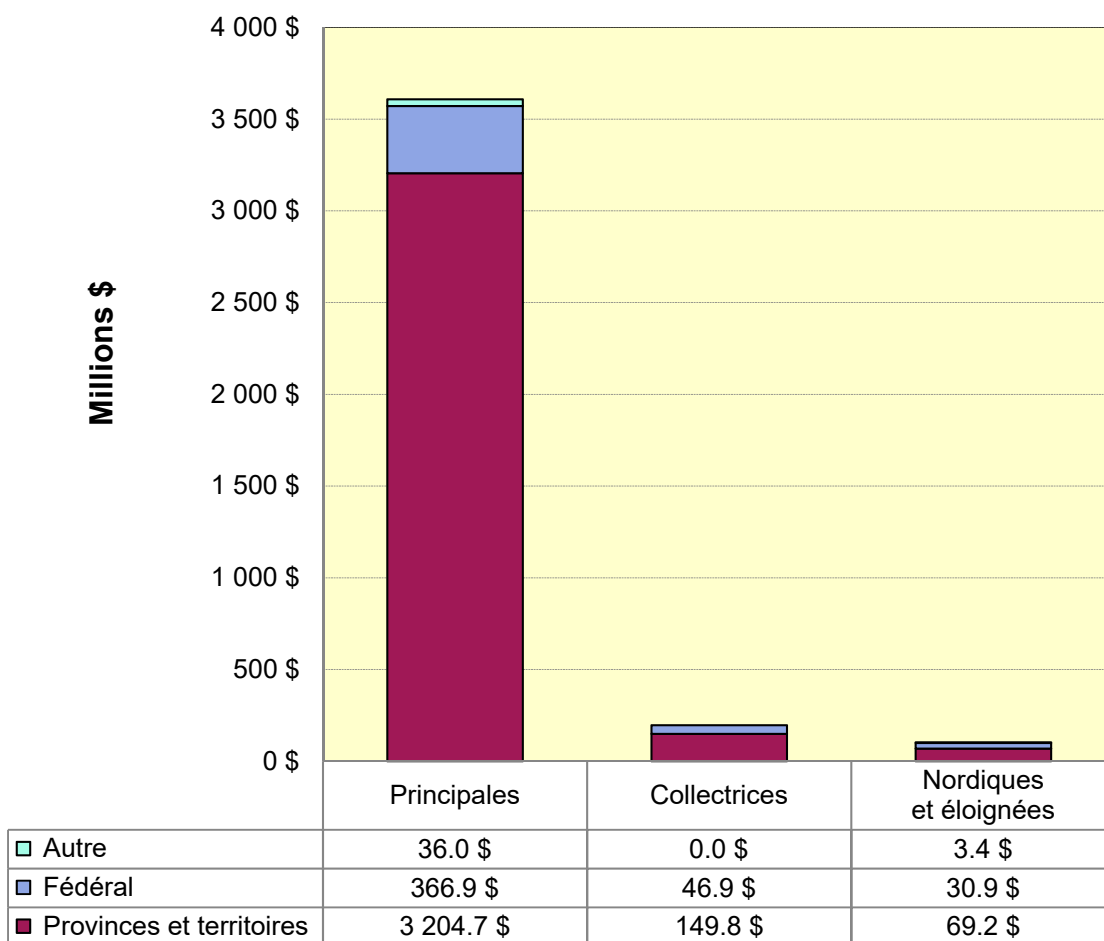
<sup>5</sup> Les données de la Nouvelle-Écosse et de Manitoba datent de 2015.

## Investissement (exercice 2017-2018)

### Investissement dans le RRN par gouvernement – Exercice 2017-2018 (millions)

	Fédéral	Province ou Territoire	Autre	Total
YT	15,9	9,4	6,3	31,6
NT	15,5	5,1		20,6
BC	153,4	320,3	13,0	486,8
AB	48,7	236,9		285,6
SK	69,2	591,7		660,9
MB	14,8	159,8	0,1	174,7
ON	8,9	1 195,0		1 203,9
QC	7,6	728,9	19,9	756,4
NB	20,2	84,4		104,6
PE	7,9	10,6		18,4
NS	17,0	48,3		65,3
NL	65,8	33,2		99,0
<b>Total</b>	<b>444,7</b>	<b>3 423,6</b>	<b>39,4</b>	<b>3 907,7</b>

### Investissement dans le Réseau routier national – Exercice 2017-2018

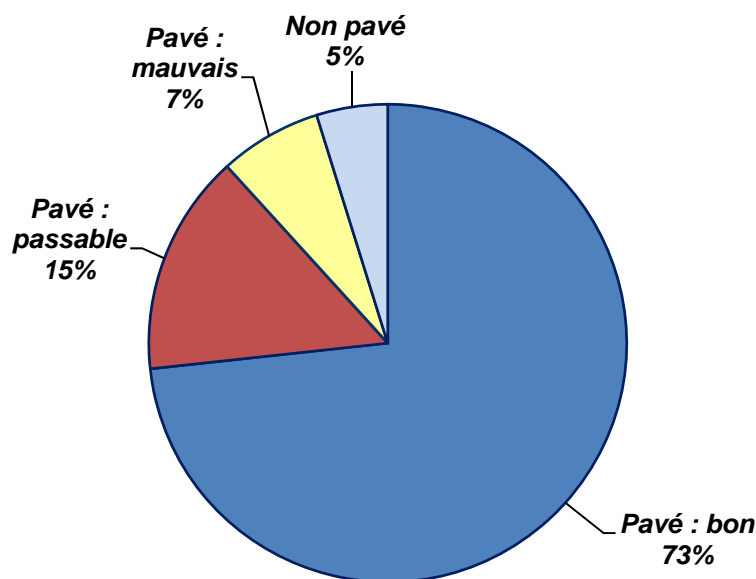


## État des chaussées et des revêtements (2017)

### État superficiel des chaussées – Toutes les routes du RRN <sup>6,7</sup>

	Longueur (km)	Pavées - bonnes	Pavées - Passables	Pavées - Mauvaises	Non pavées
YT	2 017	1 027	316	211	464
NT	1 423	700	62	15	646
BC	7 040	4 159	1 191	402	
AB	4 501	3 013	1 109	108	
SK	2 688	2 497		118	
MB	2 094	1 731		341	
ON	6 817	5 645	980	192	
QC	5 644	3 045	877	811	245
NB <sup>8</sup>	1 813	1 401	273	139	
PE	398	241	85	64	
NS	1 199	1 170	8		
NL	2 467	1 086	352	32	332
<b>Total</b>	<b>38 098</b>	<b>25 714</b>	<b>5 252</b>	<b>2 433</b>	<b>1 687</b>

### Réseau routier national – état superficiel des chaussées



2017

<sup>6</sup> Les informations relatives à l'état des chaussées qui sont fournies par les provinces et territoires ne sont pas fondées sur des critères et seuils identiques :

- Transports Québec n'utilise habituellement pas les catégories « bonne », « passable » et « mauvaise » pour décrire l'état des chaussées. Les seuils utilisés pour distinguer les chaussées en bon état ou en état passable ne sont pas utilisés au Québec. Les seuils visant à distinguer les chaussées en état passable ou en mauvais état sont fondés sur des paramètres d'intervention, lesquels peuvent varier d'une classe de route à une autre.
- La Saskatchewan et le Manitoba utilisent en général deux catégories d'évaluation de l'état des chaussées : bonne et mauvaise.

<sup>7</sup> Dans certains cas, le total des cellules des colonnes « bonnes, passables, mauvaises et non pavées » ne correspondent pas à la longueur totale du RRN pour le gouvernement concerné, principalement parce que les données sur l'état des routes de certains tronçons peuvent ne pas être disponibles.

<sup>8</sup> Les données du Nouveau-Brunswick et du Manitoba datent de 2016.

**Réseau routier national – Routes principales**  
**État superficiel des chaussées – km par catégorie (Décembre 2017)**

	<i>Longueur (km)</i>	<i>Pavées - bonnes</i>	<i>Pavées - Passables</i>	<i>Pavées - Mauvaises</i>	<i>Non pavées</i>
YT	1 069	738	221	110	
NT	576	550	26		
BC	5 869	3 533	1 082	377	
AB	4 089	2 769	959	99	
SK	2 451	2 275		104	
MB	985	784		179	
ON	6 135	5 109	858	168	
QC	3 437	2 302	582	493	
NB	995	825	116	54	
PE	209	123	46	32	
NS	905	878	8		
NL	1 008	739	248	21	
<b>Total</b>	<b>27 726</b>	<b>20 624</b>	<b>4 144</b>	<b>1 637</b>	<b>-</b>

**Réseau routier national – Routes collectrices**  
**État superficiel des chaussées – km par catégorie (Décembre 2017)**

	<i>Longueur (km)</i>	<i>Pavées - bonnes</i>	<i>Pavées - Passables</i>	<i>Pavées - Mauvaises</i>	<i>Non pavées</i>
YT					
NT					
BC	447	326	98	23	
AB	216	102	102	3	
SK					
MB	741	674		67	
ON	682	536	122	24	
QC	771	475	183	130	
NB	818	576	157	85	
PE	190	118	39	32	
NS	294	292			
NL	298	221	71	6	
<b>Total</b>	<b>4 456</b>	<b>3 320</b>	<b>772</b>	<b>370</b>	<b>-</b>

**Réseau routier national – Routes nordiques et éloignées**  
**État superficiel des chaussées – km par catégorie (Décembre 2017)**

	<i>Longueur (km)</i>	<i>Pavées - bonnes</i>	<i>Pavées - Passables</i>	<i>Pavées - Mauvaises</i>	<i>Non pavées</i>
YT	948	289	95	101	464
NT	847	150	36	15	646
BC	724	300	11	2	374
AB	197	142	48	6	
SK	236	222		14	
MB	368	273		95	
ON					
QC	1436	269	112	188	245
NB					
PE					
NS					
NL	1161	126	33	5	332
<b>Total</b>	<b>5 916</b>	<b>1 770</b>	<b>336</b>	<b>426</b>	<b>1 687</b>

## Ponts et ouvrages d'art (2017)

### Nombre de ponts et d'ouvrages d'art du RRN<sup>9</sup> (Décembre 2017)

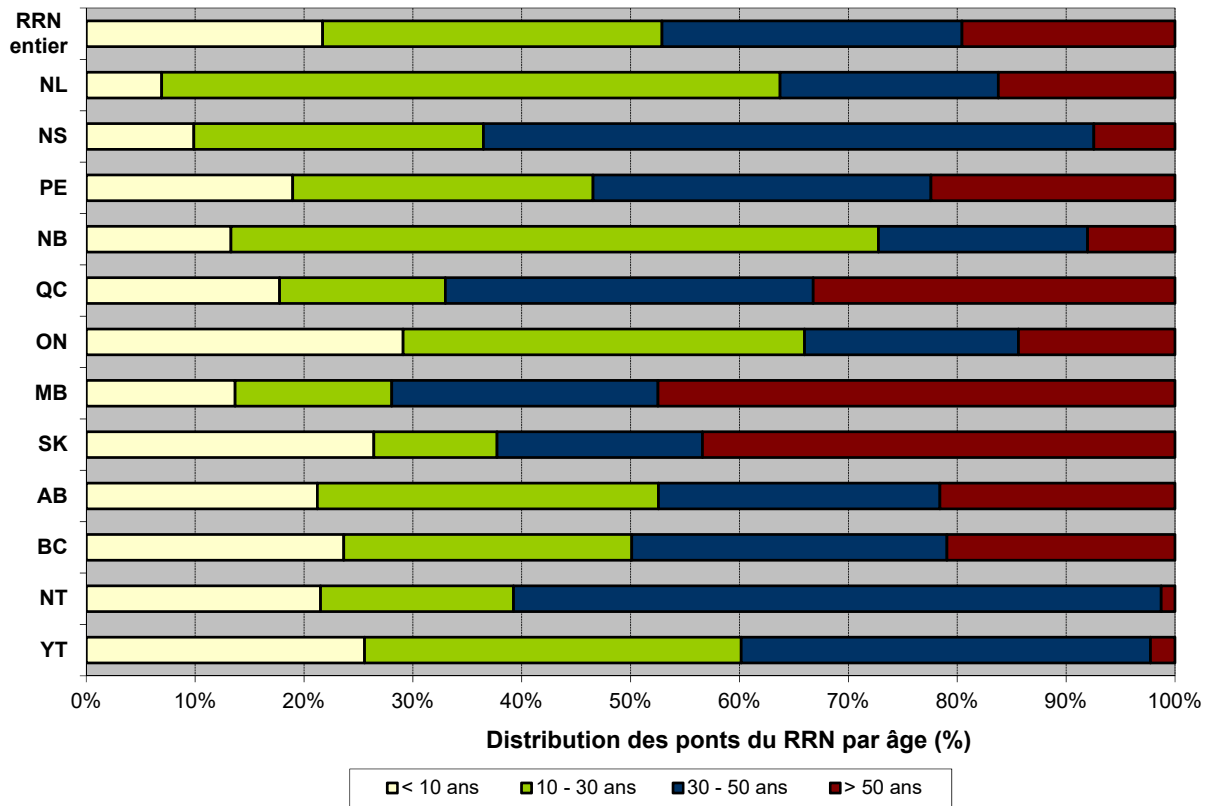
	Nombre d'ouvrages d'art	Routes principales	Routes collectrices	Routes nordiques et éloignées
YT	133	81		52
NT	79	19		60
BC	2 291	2 016	214	61
AB	801	780	12	9
SK	106	97		9
MB	139	112	20	7
ON	3 333	3 205	128	
QC	2 028	1 695	233	100
NB	760	569	191	
PE	58	33	25	
NS	658	543	115	
NL	419	254	18	147
<b>Total</b>	<b>10 805</b>	<b>9 404</b>	<b>956</b>	<b>445</b>

### Ponts et ouvrages d'art du RRN – Nombre par âge

	Nombre de ponts	< 10 ans	10 - 20 ans	20 - 30 ans	30 - 40 ans	40 - 50 ans	> 50 ans
YT	133	34	28	18	42	8	3
NT	79	17	6	8	17	30	1
BC	2 291	542	356	250	362	301	480
AB	801	170	177	74	115	92	173
SK	106	28	6	6	2	18	46
MB	139	19	8	12	4	30	66
ON	3 333	970	678	551	377	278	479
QC	2 028	360	216	93	193	492	674
NB	760	101	265	187	80	66	61
PE	58	11	9	7	10	8	13
NS	658	65	72	103	189	180	49
NL	419	29	122	116	48	36	68
<b>Total</b>	<b>10 805</b>	<b>2 336</b>	<b>1 943</b>	<b>1 425</b>	<b>1 439</b>	<b>1 539</b>	<b>2 113</b>

<sup>9</sup> Inclut tous les ponts et ouvrages d'art d'une portée supérieure à 3,0 m (y compris les grands ponceaux).

## Ponts et d'ouvrages d'art du RRN – Profil d'âge par gouvernement (en date de décembre 2017)



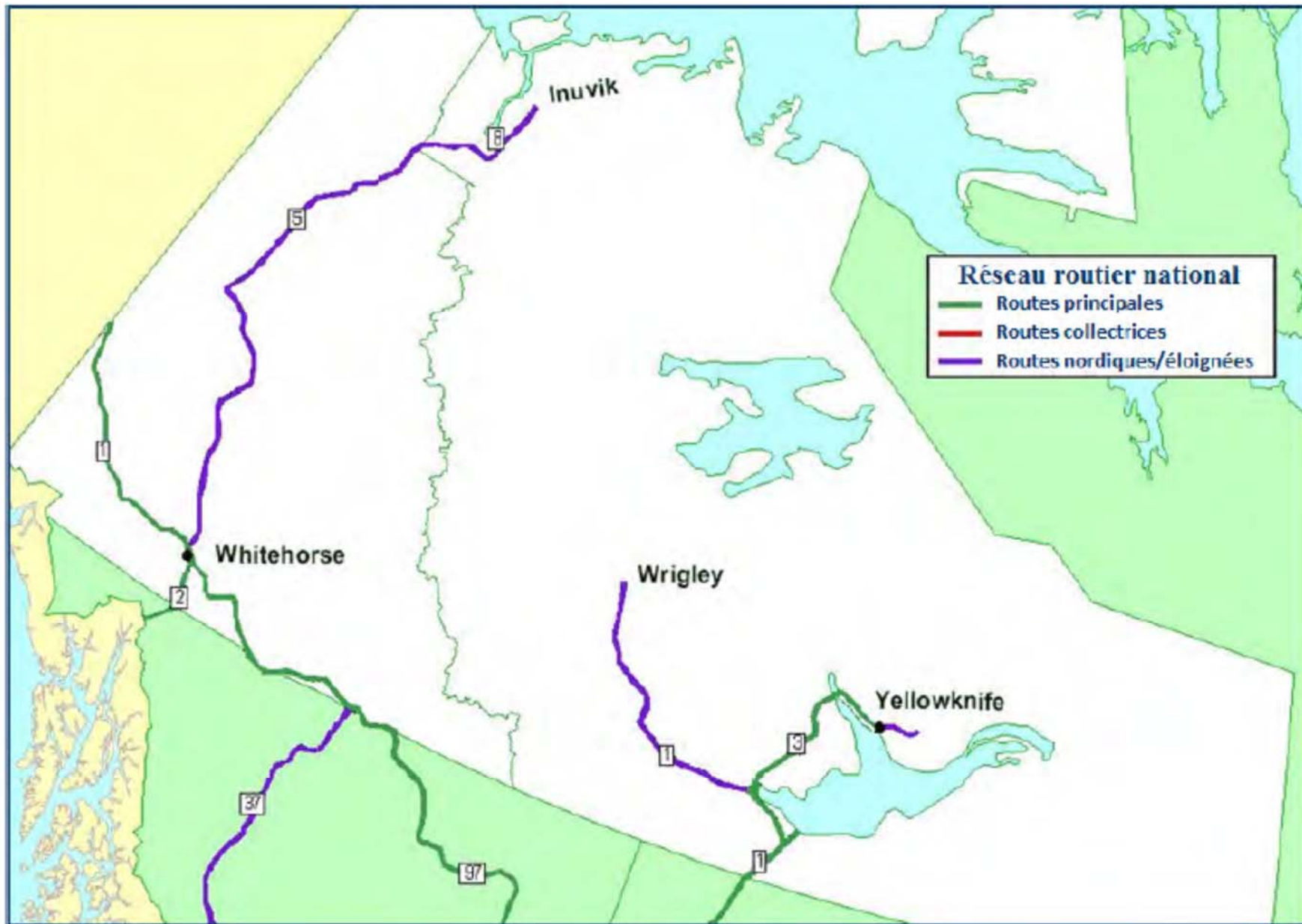
## Annexe 1 – Inventaire des routes du Réseau routier national

(en date du 31 décembre 2017)

Gouvernement	Routes principales (km)	Routes collectrices (km)	Routes nordiques et éloignées (km)	Total – Réseau routier national (km)	Changements de longueur : 2017 v. 2016
Yukon	1 068,6		947,9	2 016,5	
Territoires du Nord-Ouest	575,6		847,2	1 422,8	
Nunavut					
Colombie-Britannique	5 869,3	446,7	724,0	7 040,0	
Alberta	4 088,5	215,5	196,5	4 500,6	+ 22,6
Saskatchewan	2 451,2		236,3	2 687,5	- 1,1
Manitoba	985,2	740,6	368,2	2 094,0	- 1,3
Ontario	6 134,8	682,0		6 816,8	+ 22,0
Québec	3 436,9	770,9	1 435,6	5 643,4	- 4,0
Nouveau-Brunswick	994,6	818,4		1 813,0	+ 11,3
Île-du-Prince-Édouard	208,7	189,5		398,2	
Nouvelle-Écosse	904,7	294,3		1 199,0	
Terre-Neuve-et-Labrador	1 007,6	298,0	1 161,0	2 466,6	
	<b>27 725,7</b>	<b>4 455,9</b>	<b>5 916,7</b>	<b>38 098,4</b>	<b>+ 49,5</b>



## Réseau routier national – Yukon et Territoires du Nord-Ouest



<b>Yukon</b>				<i>Principale</i>	<i>Collectrice</i>	<i>Nordique et éloignée</i>
Route	De	À	Longueur (km)	km	km	km
1	Frontière CB - km 967 (Traversée 7)	Frontière de l'Alaska	<b>934,9</b>	934,9		
2	Whitehorse	Frontière de l'Alaska	<b>133,7</b>	133,7		
Autoroute Klondike	Autoroute 1	Jonction de la route de Dempster	<b>482,9</b>			482,9
Route de Dempster	Autoroute Klondike	Frontière TNO	<b>465,0</b>			465,0
<b>Total</b>			<b>2 016,5</b>	1 068,6	-	947,9

<b>Territoires du Nord-Ouest</b>				<i>Principale</i>	<i>Collectrice</i>	<i>Nordique et éloignée</i>
Route	De	À	Longueur (km)	km	km	km
1	Frontière de l'Alberta	Autoroute 3	<b>187,0</b>	187,0		
2	Enterprise	Hay River	<b>48,6</b>	48,6		
2	Autoroute 1	Yellowknife	<b>340,0</b>	340,0		
8	Frontière du Yukon	Inuvik	<b>272,5</b>			272,5
1	Autoroute 3	Wrigley	<b>505,5</b>			505,5
4	Yellowknife (Autoroute 3)	km 69,2	<b>69,2</b>			69,2
<b>Total</b>			<b>1 422,8</b>	575,6	-	847,2

## Réseau routier national – Colombie-Britannique et Alberta

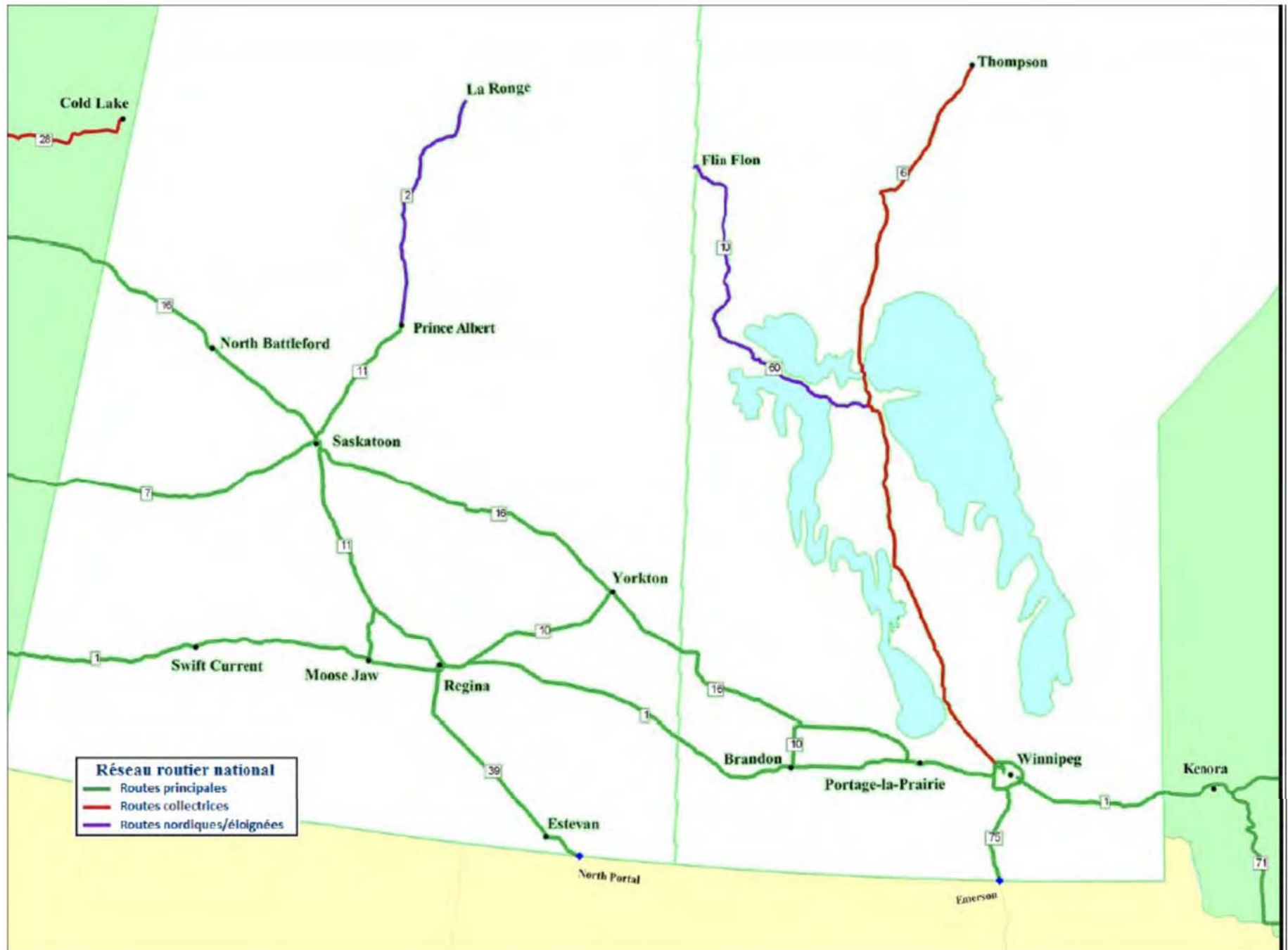


Colombie-Britannique				Principale	Collectrice	Nordique et éloignée
Route	De	À	Longueur (km)	km	km	km
1	Frontière de l'Alberta	Victoria (ch. Dallas, via Depart. Bay)	993,0	993,0		
2	Frontière de l'Alberta	Dawson Creek (Jct 97)	42,0	42,0		
3	Frontière de l'Alberta	Hope (jonction 5)	833,0	833,0		
5	Tête-jaune Cache	Hope (jonction 1)	531,0	531,0		
16	Frontière de l'Alberta	Prince Rupert	1 074,0	1 074,0		
17	Victoria (Oswego/Belleville)	Ladner (Jct 99)	44,0	44,0		
97	Cache Creek (Jct 1)	Frontière Yukon km 967 (Trav. #7)	1 812,0	1 812,0		
99	Frontière USA (Peace Arch)	Vancouver-Nord (Jct 1)	59,0	59,0		
8e Ave./15	Frontière USA (Pacific Highway)	Autoroute 99	3,0	3,0		
11	Abbotsford (Jct 1)	Frontière USA (Huntingdon)	3,0	3,0		
19	Nanaimo (Jct 1)	Parksville (Jct. 4A)	41,0	41,0		
97	Près de Peachland (Jct 97C)	Swan Lake (Jct 97A)	80,0	80,0		
97A	Swan Lake (Jct 97)	Sicamous (Jct 1)	66,0	66,0		
97B	Grindrod (Jct 97A)	Salmon Arm (Jct 1)	14,0	14,0		
97C	Merritt (Jct 5)	Près de Peachland (Jct 97)	106,0	106,0		
99	Horseshoe Bay (Jct 1)	Whistler (Lorimer Rd.)	103,0	103,0		
McGill	A1	Port de Vancouver - Vanterm et Centern	4,0	4,0		
Deltaport Way	A17	Port de Vancouver - Deltaport	10,0	10,0		
Ch. River et ch. Elevator	A17A/99	Port de la rivière Fraser	15,0	15,0		
Ch. Fairview Terminals	A16	Port du Prince Rupert	2,0	2,0		
Autoroute 19 – lien à la gare maritime Duke Pt	A1	Gare maritime Duke Pt. - Duke Pt.	7,6	7,6		
Ch. Bridgeport/Sea Island Way	Jct A99/ch. Bridgeport	Aéroport international de Vancouver	1,7	1,7		
Chemins McTavish/Canora/Willingdon	Jct A17/ch. McTavish	Aéroport international de Victoria	0,8	0,8		
Airport Way	A97	Aéroport de Kelowna	0,3	0,3		
Chemin Mt. Lehman	A1	Jct. Aéroport d'Abbotsford et ch. Mt. Lehman/prom. Approach	2,9	2,9		
Autoroute Old Cariboo	A16	Ch de l'Aéroport de Prince George et jct. des ch. Johnson/Ellis	5,0	5,0		
176e rue. et 104e avenue	Jct A1/176 <sup>e</sup> rue	Gare intermod. CN Vancouver (VIT)	2,0	2,0		
A7B/ 7/ch. Kennedy	Jct A1/7B	Installations intermodales CP Vancouver (VIF)	14,0	14,0		
4	Autoroute 19	Port Alberni (ch. River)	38,0		38,0	
101	Vancouver (gare maritime.Langdale)	Powell River (rue Duncan)	112,2		112,2	
97	Près de Peachland (Jct 97C)	Penticton (rue Railway)	44,1		44,1	
97	Penticton (rue Railway)	Frontière USA (Osoyoos)	65,0		65,0	
95	Curzon (Jct 3)	Frontière USA (Kingsgate)	11,3		11,3	
19	Parksville (Jct 4A)	Campbell River, Jct A19/28	118,4		118,4	
37	Terrace (Jct 16)	Kitimat (boul. Nalabila)	57,7		57,7	
37	Kitwanga (Jct 16)	Frontière du Yukon	724,0			724,0
<b>Total</b>			<b>7 040,0</b>	<b>5 869,3</b>	<b>446,7</b>	<b>724,0</b>

Alberta	Principale	Collectrice	Nordique et
---------	------------	-------------	-------------

Route	De	À	Longueur (km)	km	km	éloignée km
1	Frontière de la Saskatchewan	Frontière de la CB	534,7	534,7		
2	Fort Macleod	Edmonton (Jct. 16)	447,8	447,8		
	Donnelly	Nord de Grimshaw	82,4	82,4		
3	Medicine Hat	Frontière de la CB	324,1	324,1		
4	Frontière des USA (Coutts)	Lethbridge	103,4	103,4		
9	Calgary	Frontière de la Saskatchewan	324,8	324,8		
16	Frontière de la Saskatchewan	Frontière de la CB	641,1	641,1		
35	Nord de Grimshaw	Frontière des TNO	465,4	465,4		
43	Edmonton	Frontière de la CB	498,9	498,9		
49	Valleyview	Donnelly	76,6	76,6		
15/28A/28/63	Jct. A16	Fort McMurray (rivière Athabasca)	431,3	431,3		
96° Ave/Barlow Trail	Deerfoot Trail (A2)	Aéroport international de Calgary	2,9	2,9		
69	Junction A63	Aéroport de Fort McMurray	6,0	6,0		
Barlow Trail/114° Ave SE/ 52e rue SE/place Dufferin	Deerfoot Trail (A2)	Gare intermodale du CP	3,4	3,4		
Barlow Trail/54° Ave SE/ 27° rue SE	Deerfoot Trail (A2)	Gare intermodale du CN	1,9	1,9		
184° rue	Yellowhead Trail (A16)	Gare intermodale du CN	0,9	0,9		
201	Jonction A1 à l'ouest de Calgary	Jonction A2 à l'sud de Calgary	65,0	65,0		
216	Jonction A 16 à l'ouest d'Edmonton	Jonction A16 à l'est d'Edmonton	78,0	78,0		
28	Junction A63	Cold Lake (10° rue)	215,5		215,5	
A58	Rainbow Lake (prom. Rainbow)	Autoroute 35 (High Level)	139,6			139,6
A58	Autoroute 35 (High Level)	Autoroute 88	56,9			56,9
<b>Total</b>			<b>4 500,6</b>	<b>4 088,5</b>	<b>215,5</b>	<b>196,5</b>

## Réseau routier national – Saskatchewan et Manitoba



<b>Saskatchewan</b>				<i>Principale</i>	<i>Collectrice</i>	<i>Nordique et éloignée</i>
Route	De	À	Longueur (km)	km	km	km
01	Frontière du Manitoba	Regina (Jct. A6)	245,3	245,3		
01	Regina (Jct. A6)	Frontière de l'Alberta	405,2	405,2		
16	Frontière du Manitoba	Saskatoon (Jct. prom. Circle)	418,7	418,7		
16	Saskatoon (Jct. prom. Circle)	Frontière de l'Alberta	272,1	272,1		
14	Saskatoon (Jct. Prom Idylwyld N.)	Autoroute 7	7,9	7,9		
07	Saskatoon (Jct. prom. Circle)	Frontière de l'Alberta	254,4	254,4		
11	Regina	Saskatoon	253,3	253,3		
6/39	Regina	Frontière des USA (portail nord)	235,5	235,5		
2/11	Saskatoon	Prince Albert	137,2	137,2		
02	Moose Jaw	A11	51,5	51,5		
10	A1	Yorkton	160,5	160,5		
Prom. Lewvan / Ave. Regina	A1	Aéroport de Regina (ch. Empress)	4,9	4,9		
Promenade de l'Aéroport	Prom. Circle	Aéroport de Saskatoon	1,7	1,7		
11 <sup>e</sup> rue et prom. Chappel	Autoroute 7	Gare Chappel de Saskatoon – gare ferroviaire du CN	3,0	3,0		
02	Prince Albert (15 <sup>e</sup> rue)	La Ronge (rue Brown)	236,3			236,3
			<b>2,687,5</b>	2,451,2	-	236,3

<b>Manitoba</b>				<i>Principale</i>	<i>Collectrice</i>	<i>Nordique et éloignée</i>
Route	De	À	Longueur (km)	km	km	km
1	Frontière de l'Ontario	Frontière de la Saskatchewan	500,1	500,1		
16	Portage-la-Prairie	Frontière de la Saskatchewan	267,2	267,2		
75	Winnipeg	Frontière des USA (Emerson)	93,6	93,6		
10	Brandon (PTH 1)	Autoroute 16 SE	41,5	41,5		
Route 90 de Winnipeg, Sargent/Wellington	PTH 101	Aéroport James H Richardson	13,3	13,3		
PR 221/ boul. Inkster/ rue Keewatin	PTH 101	CPR Weston	13,9	13,9		
PTH 1 Est/ch. Plessis	PTH 100	560 ch. Plessis / gare de triage Symington	6,0	6,0		
A101 (Route de contournement nord)	Jonction A1 Est	Jonction A1 Ouest	49,6	49,6		
PTH 6	Autoroute 100	Thompson (prom. Thompson N)	740,6		740,6	
PTH 60/10	Autoroute 6	Flin Flon (4 <sup>e</sup> Ave.)	368,2			368,2
		<b>Total</b>	<b>2,094,0</b>	985,2	740,6	368,2

## Réseau routier national – Ontario et Ouest du Québec

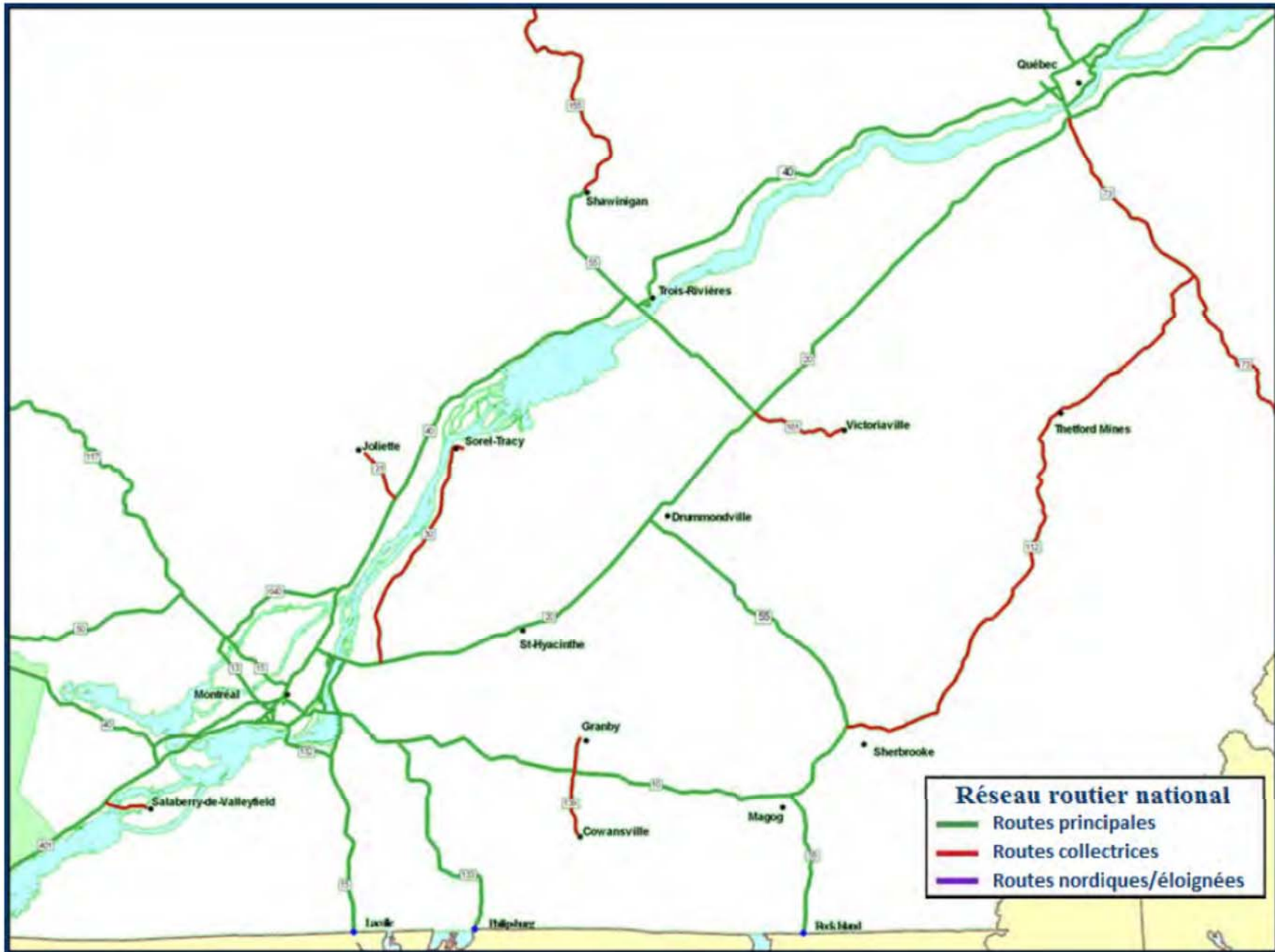




Ontario				Principale	Collectrice	Nordique et éloignée
Route	De	À	Longueur (km)	km	km	km
QEW	Fort Erie	Toronto	139,0	139,0		
401	Frontière du Québec	Windsor	827,0	827,0		
402	London	Frontière des USA (Sarnia)	102,6	102,6		
405	QEW	Frontière des USA (pont Queenston-Lewiston)	8,8	8,8		
427	A401	QEW	7,7	7,7		
137	A401	Frontière des USA (Lansdowne)	4,3	4,3		
416	Ottawa (Jct. 417)	A401	75,9	75,9		
16	A416	Frontière des USA (Prescott)	3,8	3,8		
417	Frontière du Québec	A17 prom. Steele (Arnprior)	194,0	194,0		
400	Toronto (Jct. A401)	A69 (IC-241)	225,0	225,0		
69	A400 (IC-241)	Sudbury (jct du contournement SO)	139,0	139,0		
17	A17 prom. Steele (Arnprior)	Frontière du Manitoba	1,948,0	1,948,0		
66	Frontière du Québec	Kirkland Lake	58,0	58,0		
11	North Bay	Nipigon	991,0	991,0		
71	Frontière des USA (Fort Frances)	A17	194,0	194,0		
61	Frontière des USA (Pigeon River)	Thunder Bay (Jct. 17)	61,0	61,0		
403	QEW (Burlington)	A401 (Woodstock)	82,0	82,0		
11/400A	Barrie	North Bay	239,0	239,0		
35/115	A401	Peterborough (jonction sud A7/115)	44,8	44,8		
7/115	Peterborough (jonct. sud A7/115)	Ottawa (jonction A417)	250,0	250,0		
7/12	Peterborough (jonct. sud A7/115)	A11	130,0	130,0		
12	N Jct. A11	A400	21,0	21,0		
26	A400 (Barrie)	Collingwood (route de comté 19)	63,0	63,0		
6.0	A403 (Hamilton)	A401 (Guelph)	25,9	25,9		
6.0	A401 (Guelph)	Guelph (ch. Woodlawn)	15,4	15,4		
7.0	Guelph (ch. Woodlawn)	Kitchener (prom. Conestoga)	21,0	21,0		
8.0	Kitchener (prom. Conestoga)	Stratford (Erie)	45,0	45,0		
8.0	A401	Kitchener (prom. Conestoga)	7,7	7,7		
108	A17	Elliot Lake (prom. Hillside)	27,2	27,2		
34	A417	Hawkesbury (frontière du Québec)	19,2	19,2		
17B	A17	Frontière USA (Sault Ste. Marie)	10,6	10,6		
3.0	A401	Frontière USA (pont Ambassador)	11,0	11,0		
3B	A401	Fron USA (Tunnel Detroit-Windsor)	11,0	11,0		
420	QEW	Frontière USA (pont Rainbow)	5,0	5,0		
Nicholas/Rideau/King Edward	A417	Frontière du Québec (Gatineau)	4,0	4,0		
403	QEW	A401	21,0	21,0		
410	A401	A10	24,0	24,0		
427	A401	Route régionale 7 (York)	12,3	12,3		
409	A401	A427	6,0	6,0		
6	A403	Aéroport de Hamilton (ch. Airport)	10,0	10,0		
Bronson/prom. de l'Aéroport	A417	Aéroport d'Ottawa	9,8	9,8		
Ch. Airport/rue Oxford E	A401	Aéroport de London	10,0	10,0		
RR7/RR50/Rutherford	A427	Gare intermodale CP (Vaughan)	6,0	6,0		

Ontario (suite)				Principale	Collectrice	Nordique et éloignée
Route	De	À	Longueur (km)	km	km	km
Steeles/Ch. Airport / Prom. Intermodal	A410 (Prom. Bovaird)	Gare intermodale du CN (Brampton)	7,1	7,1		
Ch. Derry / Ch, Airport /Prom, Intermodal	A427	Ave Steeles - Gare intermodale du CN (Brampton)	5,6	5,6		
Autoroute Gardiner/Kipling/Queen	A427	Gare intermodale Obico du CP	3,5	3,5		
Trafalgar	A401	Ch. Derry – Gare intermodale CP Expressway	1,7	1,7		
RR7/Keele/Administration	A400	Gare intermodale CN Road Railer (Vaughan)	4,3	4,3		
Steeles/Ch. Airport/Prom. Intermodal	A401	Gare intermodale CP Expressway (Scarborough)	1,6	1,6		
138	A401	A417	35,0		35	
138	Frontière des USA (Cornwall)	A401 IC	8,0		8	
CR17	Hawkesbury E	A417	10,0		10,0	
144/101	A17 (Sudbury)	Timmins (rue Mountjoy)	292,0		292	
101	Timmins (rue Mountjoy)	11	62,0		62	
12	A400	Midland (93)	18,0		18,0	
10	A410 (avenue Steeles)	Owen Sound (26)	136,0		136	
77	A401	Leamington (3)	23,0		23	
3.0	Leamington (A77)	A401	39,0		39	
19	A401	Tillsonburg (ch, Vienna)	23,0		23	
24	A403	Simcoe (A3/prom. Queensway)	36,0		36	
<b>Total</b>			<b>6,816,8</b>	<b>6,134,8</b>	<b>682,0</b>	<b>-</b>

## Réseau routier national – Sud du Québec



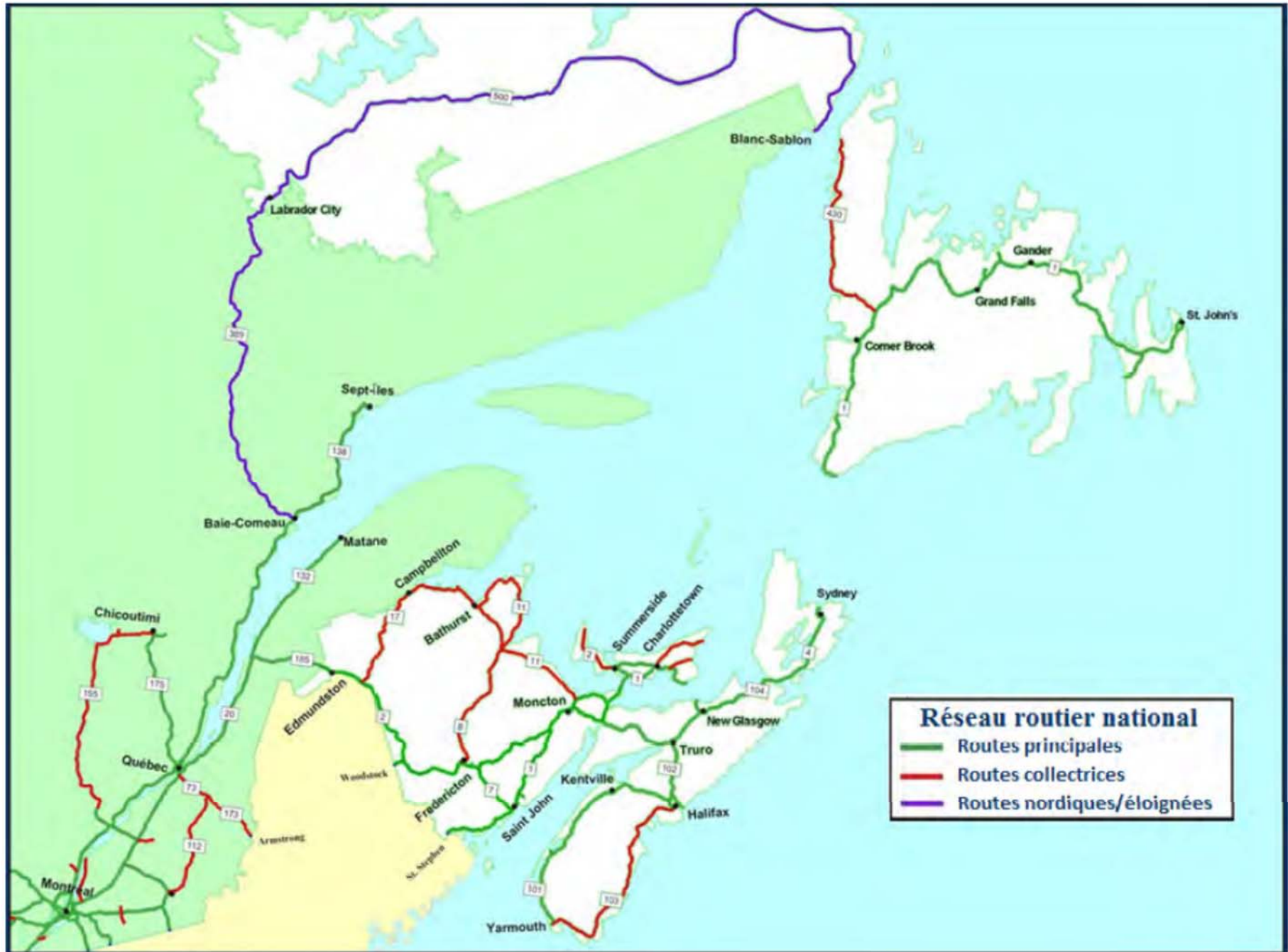
Québec				Principale	Collectrice	Nordique et éloignée
Route	De	À	Longueur (km)	km	km	km
A10	A10, Rive sud de Montréal, est du pont Champlain	A10, jonction avec A55 à Sherbrooke	137,0	137,0		
A15	A15, frontière entre le Québec et New-York à St-Bernard-de-Lacolle jct I87	A15, Rive sud de Montréal, est du pont Champlain	53,8	53,8		
A15,117,101	A15, Île de Montréal, intersection avec la A20 et A720	A15, Intersection avec A40, échangeur Décarie	7,0	7,0		
	A15, Intersection A40, Échangeur de l'Acadie	A15, intersection avec 117	88,7	88,7		
	117, Fin A15, Ste-Agathe-des-Monts	117, Début tracé conjoint 101-117 à Rouyn-Noranda	532,7	532,7		
	101, Tracé conjoint 101-117 de Rouyn-Noranda à Artnfield	101, Fin tracé conjoint	19,0	19,0		
	117, Artnfield, intersection 117 et 101	117, Frontière de l'Ontario jct route 66	19,4	19,4		
A20	A20, Frontière de l'Ontario avec la route 401 à Rivière-Beaudette	A20, Île de Montréal, Échangeur avec A15 et A720	67,6	67,6		
	A15 Échangeur A20-A15-A720	A15, Ouest du pont Champlain	2,1	2,1		
	A15, approches ouest du pont Champlain	A15, début pont Champlain	3,2	3,2		
	A10, Pont Champlain	A10, approches est du pont Champlain	3,5	3,5		
	A10, approches est du pont Champlain	A10, Échangeur A10-A15-A20	0,9	0,9		
	A20, Rive sud de Montréal, Brossard	A20 à Rivière-du-Loup, intersection avec 185	423,0	423,0		
A85,185	Intersection avec la A20 à Rivière-du-Loup	Continuité sur 185	12,9	12,9		
	185, jonction A85	185, Frontière du Nouveau-Brunswick jct route 2	88,1	88,1		
A25	A25, intersection avec A20 à Longueuil	A25, intersection avec A40 à Anjou	8,1	8,1		
A35, 133	133, frontière du Vermont à Philipsburg jct I89	133, jonction avec A35 à Saint-Sébastien	17,1	17,1		
A35	A35, jonction avec 133 à Saint-Sébastien	A35, intersection avec A10 à Carignan	40,3	40,3		
A40	A40, frontière de l'Ontario à Pointe-Fortune	A40, intersection A55 à Trois-Rivières-Ouest	197,7	197,7		
	A55, tracé conjoint avec A40 à Trois-Rivières-Ouest	A55, fin tracé conjoint avec A40	3,5	3,5		
	A40, échangeur avec A55	A40, échangeur avec autoroute Dufferin l'ouest du pont de Île d'Orléan	141,6	141,6		
138	A40, échangeur autoroute Dufferin	A40, jonction avec 138 à l'est du pont de l'Île d'Orléan	2,2	2,2		
	138, jonction avec A40 à l'est du pont de l'Île d'Orléans	138, intersection avec la Rue Lemaire à Sept-Îles	625,0	625,0		
A73, 175	A73, échangeur avec A20 à Charny	A73, échangeur avec A40 à Ste-Foy	7,8	7,8		
	A73, fin tracé conjoint avec A40 à Québec	A73, jonction avec 175 à Stoneham-et-Tewkesbury	18,6	18,6		
	175, jonction A73 à Stoneham	175, échangeur avec A70 à Chicoutimi	178,7	178,7		
	175, échangeur avec A70 à Chicoutimi	175, intersection blv de L'Université Est	3,6	3,6		
A55	A55, frontière avec le Vermont à Stanstead	A55, échangeur avec A10, début tracé conjoint avec A10	34,5	34,5		
	A55, fin tracé conjoint avec A10	A55, échangeur avec A20, début tracé conjoint avec A20	71,2	71,2		

Québec (suite)				Principale	Collectrice	Nordique et éloignée
Route	De	À	Longueur (km)	Km	km	km
	A55, échangeur avec A20	A55, échangeur avec A40, début tracé conjoint avec A40	37,3	37,3		
A50	A50, échangeur A5 à Gatineau	A50, échangeur avec A15 à Mirabel	156,0	156,0		
A55	A55, échangeur avec A40 à Trois-Rivières-Ouest	A55, échangeur avec 8e rue à Grand-Mère (fin des chaussées séparées)	41,1	41,1		
A20,132	A20, échangeur avec 185 à Rivière-du-Loup	A20, jonction avec 132 à L'Isle-Verte	43,8	43,8		
	132, jonction avec A20 à L'Isle-Verte	132, jonction avec A20 à Le Bic	54,2	54,2		
	A20, jonction avec 132 à Le Bic	A20, intersection avec 132 à Mont-Joli	45,2	45,2		
	93998, jonction avec A20 à L'Isle -Verte	93998, intersection avec 132 à L'Isle-Verte	1,3	1,3		
	132, intersection avec A-20 à Mont-Joli	132, intersection avec 195 à Matane	59,9	59,9		
344	344, frontière de l'Ontario jct route 34	344, jonction de la 148 à Grenville	3,8	3,8		
A30	A30, échangeur avec A20 à Vaudreuil-Dorion	A5, échangeur avec A40 à Vaudreuil-Dorion	4,9	4,9		
A5	A5, Pont Mc-Donal-Cartier à Gatineau, jct ave King Edward en Ontario	A5, jonction avec A50 à Hull	1,8	1,8		
A640	A640, échangeur avec A40 à Terrebonne	A640, échangeur avec A13 à Boisbriand	34,9	34,9		
A13	A13, de l'échangeur avec la A40 à Montréal	A13, à l'échangeur avec la A640 à Boisbriand	15,0	15,0		
138	138, intersection avec la Rue Lemaire à Sept-Îles	138, intersection avec la Rue Retty à Sept-Îles	5,3	5,3		
	Port de Sept-Îles, rue Retty, intersection 138	Rue Retty, Port de sept-Îles	1,4	1,4		
A13	A13, de l'échangeur avec A20 à Montréal	A13, à l'échangeur avec la A40 à Montréal	6,0	6,0		
A720	A720, Autoroute Ville-Marie, échangeur avec A15 et A20 à Montréal	A720, jonction avec boul. Notre-Dame à Montréal	8,1	8,1		
A10	A10, Autoroute Bonaventure, échangeur avec A15 à Montréal	A10, échangeur avec A720 à Montréal	4,3	4,3		
	Port de Montréal, accès ouest, rues Mill		0,7	0,7		
	Rue de la Commune		1,8	1,8		
	Rue Berri		0,1	0,1		
	Rue Notre-Dame		1,2	1,2		
	Boul. René-Lévesque		0,3	0,3		
	Rue Viger		0,0	0,0		
	Autoroute Ville-Marie		1,6	1,6		
	Rue de Lorimier		0,4	0,4		
	Port de Montréal accès est, rue Souigny		2,2	2,2		
	Rue des Futailles		0,9	0,9		
	Rue Tellier		0,2	0,2		
	Rue Dickson		1,1	1,1		
	Rue De Boucherville		3,2	3,2		
	Rue Curatteau		0,1	0,1		
	Rue Souigny		0,2	0,2		

Québec (suite)				Principale	Collectrice	Nordique et éloignée
Route	De	À	Longueur (km)	km	km	km
	Accès au terminal intermodal du CN, rue Hickmore		0,3	0,3		
	Rue Mc-Arthur		1,4	1,4		
	Accès au terminal intermodal du CFCP, rues Joseph Dubreuil	43e avenue, échangeur avec A520	0,3	0,3		
	46e Avenue		1,6	1,6		
	43e Avenue		0,6	0,6		
	Accès au service Expressway du CFCP, rue Paré, échangeur avec A15		0,1	0,1		
A520	A520, échangeur avec A20 à Montréal	A520, échangeur avec A40 à Montréal	7,5	7,5		
	A520, échangeur avec A40 à Montréal		0,4	0,4		
	Aéroport de Dorval-Trudeau, rue Roméo Vachon, jonction avec bretelles de A520	Rue Roméo-Vachon, aéroport de Dorval	0,6	0,6		
	Rue Michel-Jasmin		0,3	0,3		
	Aéroport de Mirabel, rue locales	Boul. Henri Fabre	2,4	2,4		
A40	Port de Trois-Rivières, boul. des Récollets, intersection avec boul. Royal	Boul. des Récollets, intersection avec A40	1,5	1,5		
	Boul. GENE-H.-KRUGER	Boul.GENE-H.-KRUGER, intersection avec boul de Récollets	1,3	1,3		
	Rue Normand		0,2	0,2		
	Boul. Notre-Dame	Intersection rue Lavérendrye	1,0	1,0		
A70, 170	A70,Port de Port-Saguenay, intersection avec 175 à Saguenay	170, Port-Saguenay	18,1	18,1		
A440	A440, jonction avec le boul. Dufferin à Québec	A440, jonction avec boul. Henri Bourassa	2,0	2,0		
	A440, jonction avec boul. Henri Bourassa	A440, jonction avec A40 à Beauport	6,5	6,5		
	Port de Québec Rive-nord, boul. Henri-Bourassa, échangeur avec A40		3,1	3,1		
	Boul. Henri-Bourassa		0,9	0,9		
	Boul. Henri-Bourassa		0,5	0,5		
136	Port de Québec, Vieux Québec, 136 boul. Champlain, intersection avec A73	136, changement de juridiction	8,7	8,7		
	Port de Québec Vieux Québec, 136 changement de juridiction	136, intersection avec 42330 ru du Marché-Champlain	3,0	3,0		
	Port de Québec Vieux Québec, 42330, intersection avec 136	42330, intersection avec A440	2,2	2,2		
A540	A540, Autoroute Duplessis, échangeur A73 à Québec	A540, échangeur A40 à Québec	3,5	3,5		
A540	Aéroport Jean-Lesage, A540, intersect. A40	A540, jonction avec boul. de l'Aéroport	1,4	1,4		
	Aéroport Jean-Lesage, boul. de l'Aéroport, jonction avec A540	boul. de l'Aéroport, intersection avec l'avenue Principale	1,6	1,6		
49454	Port de Baie-Comeau, route Maritime, intersection avec 138	Route Maritime, intersection avec rue du Quai	3,8	3,8		

Québec (suite)				Principale	Collectrice	Nordique et éloignée
Route	De	À	Longueur (km)	Km	km	km
132,138	132, échangeur avec A15 à Candiac	132, Échangeur avec 138 au pont Honoré-Mercier	11,1	11,1		
	138, échangeur avec 132 au pont Honoré-Mercier	138, échangeur avec A20 à Montréal	4,3	4,3		
A55,155	A55, intersection avec 8e rue à Grand-Mère	A55, fin de l'autoroute	1,2		1,2	
	155, jonction A55 à Grand-Mère	155, intersection avec 169 à Chambord	248,6		248,6	
169,170	169, intersection avec 155 à Chambord	169, jonction avec 170 à Métabetchouan-Lac-à-la-Croix	20,1		20,1	
	170, jonction avec 169 à Métabetchouan-Lac-à-la-Croix	170, intersection avec 169 à St-Bruno	14,7		14,7	
	169, intersection 170 à St-Bruno (est)	169, intersection boul. Auger à Alma	8,9		8,9	
A70,170	170, intersection avec 169 à St-Bruno (ouest)	170, jonction avec A70 à Saguenay	25,1		25,1	
	A70, jonction avec 170 à l'ouest de Saguenay	A70, intersection 175 à Saguenay	22,5		22,5	
201	201, échangeur avec A20 à Coteau du lac	201, jonction avec 132 à Salaberry-de-Valleyfield	10,0		10,0	
	132, jonction avec 201 à Salaberry-de-Valleyfield	132, intersection avec A530	0,0		0,0	
A610,112	A610, jonction avec A10-A55 à Sherbrooke	A610, jonction avec 112 à Fleurimont	10,9		10,9	
	112, de jonction avec A10 à Fleurimont	112, jonction avec A73 à Vallée-Jonction	148,5		148,5	
A73,173	Nouvelle poprtion de la 73, intersection avec 127e Rue à St-Georges-de-Beauce	Intersection de la 73 avec la route du Golf à Beauceville	17,9		17,9	
R204	Intersection de la 73 avec la R204 à Beauceville	Intersection 204 avec 173 à Beauceville	3,7		3,7	
	A73, intersection avec chemin Calway	A73, intersection avec A20 à Lévis	68,9		68,9	
A30	A30, échangeur A20 à Longueil	A30, intersection avec 133 (boul.Gagné) à Sorel	58,1		58,1	
A31	A31, échangeur avec A40 à Lavaltrie	A31, échangeur avec 158 à Joliette	14,3		14,3	
139	139, échangeur avec A10 à St-Alphonse	139, municipalité de Cowansville	15,4		15,4	
139	139, échangeur avec A10 à St-Alphonse	139, municipalité de Granby	8,2		8,2	
161	A995, échangeur avec A20 à Sainte-Eulalie	Intersection avec 122 à Victoriaville	22,3		22,3	
	79229 (rue des Bouleaux), intersection avec A-20	79372 (rang des Cèdres)	0,6		0,6	
	122, intersection avec 161 à Victoriaville	122, intersection rue Bois-Francis, Victoriaville	3,6		3,6	
173	173, de la frontière avec le Maine à St-Théophile	173, intersection avec 204 à St-Georges-de-Beauce	47,6		47,6	
109,111	111, Intersection avec 117 à Val-D'Or	111, intersection avec 109 à Amos	65,6			65,6
	109, intersection avec 111 à Amos	109, Matagami	183,2			183,2
	109, Matagami	109, Radisson (Aménagement Robert Bourrassa)	621,2			621,2
389	389, intersection avec 138 à Baie-Comeau	389, frontière avec le Labrador à Fermont	565,7			565,7
<b>Total</b>			<b>5 643,4</b>	<b>3 436,9</b>	<b>770,9</b>	<b>1 435,6</b>

## Réseau routier national – Est du Québec et provinces de l'Atlantique





Nouveau-Brunswick				Principale	Collectrice	Nordique et éloignée
Route	De	À	Longueur (km)	km	km	km
2	Frontière du Québec	Frontière de la Nouvelle-Écosse	515,2	515,2		
1	Petitcodiac	Frontière des USA (St. Stephen)	240,0	240,0		
7	Route 1 (Saint-Jean)	Route 2 (Fredericton)	76,5	76,5		
16	Route 2	Mi-chemin du Pont de la Confédération	58,1	58,1		
15	Moncton	Port Elgin	59,5	59,5		
95	Route 2	Frontière des USA (Woodstock)	14,4	14,4		
Rues municipales	Route 1	Port de Saint-Jean – côté est	6,7	6,7		
Rues municipales	Route 1	Traversier Digby/ Port de Saint-Jean – côté ouest	2,6	2,6		
111	Route 1	Aéroport de Saint-Jean	9,6	9,6		
Chemin Nevers/Route 102	Route 2	Aéroport de Fredericton	5,8	5,8		
Route 15/ Harrisville/ Dieppe/Route 132	Route 2	Aéroport de Moncton	6,2	6,2		
Route 11	Bathurst	Campbellton	106,5		106,5	
Route 17	Campbellton	St, Leonard	147,0		147,0	
8	Bathurst	Miramichi	70,2		70,2	
11	Miramichi	Route 15 (Shediac)	122,0		122,0	
8	Fredericton	Miramichi	191,3		191,3	
11	Péninsule acadienne		176,7		176,7	
Ch, Turgeon/134	Route 11	Port de Belledune	4,7		4,7	
<b>Total</b>			<b>1 813,0</b>	994,6	818,4	-

Nouvelle-Écosse				Principale	Collectrice	Nordique et éloignée
Route	De	À	Longueur (km)	km	km	km
101	Bedford	Yarmouth (Gare maritime)	309,2	309,2		
102	Halifax	Truro (Route 104)	102,4	102,4		
104	Frontière du Nouveau-Brunswick	Port Hastings (jonction route 105)	274,9	274,9		
104/4	Port Hastings (jonction route 105)	Sydney (Route 125)	130,0	130,0		
125/105	Sydney (Route 125)	Gare maritime North Sydney	22,5	22,5		
118	Route 102	Route 111	14,7	14,7		
111	Route 118	Ch, Victoria	3,0	3,0		
303	Digby (jonction de la route 101)	Gare maritime de Digby	7,5	7,5		
106	Route 104	Gare maritime Caribou	18,5	18,5		
JosephHowe/Kempt/Barrington/ Lower Water/Hollis	Route 102	Port d'Halifax	12,0	12,0		
111/Pleasant/ Passage Est	Route 118	Entrée de la gare Autoport	10,0	10,0		
103	Halifax (jonction de la route 102)	Yarmouth (jonction de la route 101)	294,3		294,3	
<b>Total</b>			<b>1 199,0</b>	904,7	294,3	-

Île-du-Prince-Édouard				Principale	Collectrice	Nordique et éloignée
Route	De	À	Longueur (km)	km	km	km
1	Borden	Wood Islands	120,5	120,5		
Pont de la Confédération	Point milieu de l'ouverture du pont	Borden	7,9	7,9		
2	Summerside (limites de Slemon Park)	Charlottetown (route de contournement)	58,8	58,8		
1A	Summerside (Route 2)	Albany (Route 1)	20,3	20,3		
Chemin Brackley Point	Route 1	Aéroport de Charlottetown (Chemin Sherwood)	1,2	1,2		
2	Summerside (limites de Slemon Park)	Tignish (Route 153)	77,2		77,2	
2	Charlottetown (Route 1, route de contournement)	Souris (avenue MacPhee)	78,6		78,6	
3	Cherry Valley (Route 1)	Georgetown (rue Water)	33,7		33,7	
<b>Total</b>			<b>398,2</b>	<b>208,7</b>	<b>189,5</b>	<b>-</b>

Terre-Neuve-et-Labrador				Principale	Collectrice	Nordique et éloignée
Route	De	À	Longueur (km)	km	km	km
1	Port-aux-Basques	St, John's (chemin Logy Bay)	911,0	911,0		
100	Transcanadienne	Traversier Argientia	44,0	44,0		
2	Transcanadienne	Port de St, John's	14,8	14,8		
Ch, Portugal Cove/Route 40	Transcanadienne	Aéroport de St, John's	1,3	1,3		
Promenade Lewin (Route 450A)	Transcanadienne	Port de Corner Brook	3,9	3,9		
340	Transcanadienne	Gare maritime Lewisporte	15,0	15,0		
350	Transcanadienne	Botwood	17,6	17,6		
Route 430	Transcanadienne à Deer Lake	Gare maritime de St, Barbe	298,0		298,0	
500	Frontière du Québec	Labrador City (prom, Avalon)	19,0			19,0
500/510	Labrador City (prom, Avalon)	Blanc Sablon	1 144,0			1 142,0
<b>Total</b>			<b>2 468,6</b>	<b>1 007,6</b>	<b>298,0</b>	<b>1 161,0</b>