

Réseau routier national du Canada

Rapport annuel 2016



Septembre 2017

Introduction

Le Réseau routier national du Canada est issu du concept de la route Transcanadienne, qui avait vu le jour en 1949 et dont la construction a été entreprise en 1950, selon les dispositions de la *Loi sur la route transcanadienne*. Inaugurée en 1962 par le premier ministre John Diefenbaker et achevée de construire en 1971, la route Transcanadienne avait pour but premier de relier toutes les provinces au moyen d'une autoroute; cet objectif a été poursuivi par l'entremise d'un partenariat financier entre les gouvernements fédéral et provinciaux visant à améliorer les routes existantes conformément aux normes « transcanadiennes ». La route Transcanadienne comprenait 7 821 kilomètres d'autoroutes s'étendant à la grandeur du pays entre Victoria et St. John's.

Le Réseau routier national (RRN) du Canada a été créé en 1988 par le Conseil des ministres responsables des transports et de la sécurité routière. Ce réseau de 24 500 kilomètres de liens routiers interprovinciaux et internationaux a été défini à la faveur d'une étude fédérale-provinciale- territoriale réalisée de 1988 à 1992.

En septembre 2004, le Conseil des ministres a approuvé l'ajout de 2 700 kilomètres de nouvelles routes au RRN, à la lumière d'une étude menée par Transports Canada. En septembre 2005, à la suite d'un examen approfondi du RRN réalisé par un Groupe de travail composé de représentants des gouvernements fédéral, provinciaux et territoriaux, d'autres ajouts au RRN totalisant 11 000 km de routes ont été approuvés par le Conseil des ministres.

En 2016, le Réseau routier national comptait 38 049 kilomètres de liens autoroutiers qui sont essentiels à la fois à l'économie et à la mobilité des Canadiens. Plus de 95 pour cent du RRN est détenu et exploité par les gouvernements provinciaux et territoriaux. Les routes du RRN de compétence fédérale (principalement les routes qui traversent les parcs nationaux et la route de l'Alaska) représentent environ 3 pour cent du RRN et les routes relevant des municipalités représentent environ 2 pour cent du RRN. Le gouvernement fédéral est également responsable de deux ponts importants à Montréal (les ponts Champlain et Jacques-Cartier), et de tronçons de l'autoroute Bonaventure et du pont Honoré-Mercier.

Le RRN comprend trois catégories de routes, dont chacune est définie par des critères particuliers qui peuvent servir à évaluer l'admissibilité des routes :

Routes principales

- Corridors routiers interprovinciaux et internationaux stratégiques (y compris les liaisons routières avec les installations intermodales et les postes transfrontaliers importants).

Routes collectrices

- Routes importantes de raccordement aux routes principales à partir des agglomérations et des centres économiques (y compris les liaisons routières avec les installations intermodales et les postes transfrontaliers importants).

Routes desservant les régions nordiques et éloignées

- Liens routiers importants avec les routes principales et les routes collectrices et constituant la principale voie d'accès aux régions nordiques et éloignées, à leurs activités économiques et à leurs ressources.

L'information contenue dans ce rapport présente un aperçu du rôle joué par le Réseau routier national, de son rendement et de l'état de ses infrastructures, y compris les investissements réalisés pour le restaurer ou l'améliorer.

Ce rapport a été préparé à l'aide de renseignements statistiques fournis par les ministères fédéral, provinciaux et territoriaux des transports. Bien que tous les efforts voulus aient été consentis en vue d'assurer l'intégralité et la cohérence de ce rapport, il convient de noter que les données concernant les routes municipales du RRN n'ont pu être obtenues en temps opportun et à moins d'une mention explicite à cet égard, elles ne sont pas comprises dans le sommaire.

Le contenu du présent rapport est structuré comme suit :

- La **Partie 1** présente un aperçu des tendances émergentes et des changements importants concernant le rendement et l'état du Réseau routier national depuis 2005.
- La **Partie 2** présente une ventilation détaillée des plus récentes données disponibles (données de 2015 et 2016, pour la plupart) concernant le rendement et l'état du Réseau routier national. Ces données ont été recueillies auprès des gouvernements fédéral, provinciaux et territoriaux et auprès des municipalités concernées.
- L'**Annexe 1** renferme une liste détaillée des routes faisant partie du Réseau routier national en date du 31 décembre 2016.

Pour obtenir plus d'information sur le Réseau routier national, y compris des études et rapports antérieurs, veuillez consulter le site Web <http://www.comt.ca/defaultFr.htm>.

Table des matières

Points saillants – résumé	5
Carte du Réseau routier national	6
Partie 1 : Évolution et points saillants	7
a) Étendue du réseau et inventaire des routes	7
b) Débits et déplacements	8
c) Sécurité routière	9
d) Postes frontaliers et commerce international	10
e) Investissement.....	11
f) État des chaussées	13
g) Ponts et ouvrages d’art.....	15
Partie 2 : Réseau routier national – Données par gouvernement	17
Annexe 1 – Inventaire des routes du Réseau routier national.....	24

Points saillants – résumé

Longueur du Réseau

- La longueur totale du Réseau routier national était de 38 049 kilomètres en date de décembre 2016, ce qui est essentiellement inchangé depuis 2005.
 - Le RRN englobe environ 3,7 % de la longueur totale des voies publiques au Canada.

Achalandage

- En 2015, les déplacements sur le RRN ont totalisé plus de 134 milliards véhicules-kilomètres, y compris 19 milliards de véhicules-kilomètres par camion.
- Les déplacements sur le Réseau routier national ont augmenté de 12 % de 2005 à 2015.
- Les déplacements par camion ont augmenté de 8 % de 2005 à 2015.
 - Les déplacements par camion sur le réseau des routes nordiques et éloignées ont augmenté de 72 % de 2005 à 2015.

Sécurité routière

- En 2015, il s'est produit sur le Réseau routier national 83 000 collisions occasionnant 495 décès et plus de 23 000 blessures.
- Le nombre de collisions sur le Réseau routier national a augmenté de 3 % de 2005 à 2015.
 - Toutefois, durant cette période, le nombre de décès résultant de collisions par année a chuté de 38 %, et le nombre de blessures résultant de collisions par année a chuté de 15 %.

Échanges commerciaux Canada-USA et activité touristique empruntant les postes frontaliers du RRN

- La valeur des échanges commerciaux franchissant la frontière du Canada et des États-Unis aux postes frontaliers situés sur le RRN a totalisé plus de 3 500 milliards de dollars depuis 2006.
- La valeur de l'activité touristique franchissant la frontière du Canada et des États-Unis aux postes frontaliers du RRN est d'environ 12 milliards de dollars annuellement. Cela représente une baisse de 11 % depuis 2013.

Investissements

- Depuis l'exercice 2006-2007, plus de 39 milliards de dollars ont été investis dans le RRN :
 - Gouvernements provinciaux et territoriaux ~ 33,7 milliards de dollars (86 %)
 - Gouvernement fédéral ~ 4,9 milliards de dollars (12 %)
 - Autres sources ~ 0,7 milliard de dollars (2 %)
- Au cours de l'exercice 2016-2017, 3,9 milliards de dollars ont été investis dans le Réseau routier national, ce qui correspond aux sommes investies au cours de l'exercice précédent.

État des chaussées et des revêtements

- Depuis 2012, l'état des chaussées du RRN est demeuré relativement inchangé, 71 % des chaussées pavées étant jugée de « bonne » qualité et 21 % des chaussées étant jugée de « passable » ou « mauvaise » qualité.
- La proportion des tronçons routiers du RRN de la catégorie « non pavée » représentait environ 6 % de la longueur totale du RRN en 2016.

Ponts et ouvrages d'art

- En 2016, le RRN comptait plus de 10 600 ponts et ouvrages d'art.
- Le nombre de ponts du RRN construits depuis moins de 10 ans a augmenté entre 2006 (896) et 2016 (2 326).
- Depuis 2006, près de 1 200 ponts du Réseau routier national ont fait l'objet de nouvelle construction ou de grands travaux de réfection.
- Le nombre de ponts construits depuis de plus de 50 ans a doublé entre 2006 (870) et 2016 (2 117).

Carte du Réseau routier national



Partie 1 : Évolution et points saillants

a) Étendue du réseau et inventaire des routes

	Étendue du RRN (km)		
	2005	2016	Change
Routes principales	27 608	27 722	+ 114 km
Routes collectrices	4 490	4 411	- 79 km
Routes nordiques/éloignées	5 922	5 916	+6 km
Total	38 021	38 049	+28 km

Points saillants :

- L'étendue du Réseau routier national est demeurée relativement inchangée depuis les importants ajouts effectués suivant la dernière révision importante du Réseau, dont les résultats ont été approuvés par le Conseil des ministres en 2005.
- Chaque année, des ajustements affectant l'étendue du Réseau sont apportés afin de refléter :
 - la modification de tracés de certaines routes résultant de travaux de construction;
 - la modification de certains tronçons du RRN résultant de l'ouverture de nouvelles routes de contournement;
 - la correction de la longueur de certains tronçons routiers suivant la réalisation de nouveaux travaux de mesurage.

b) Débits et déplacements

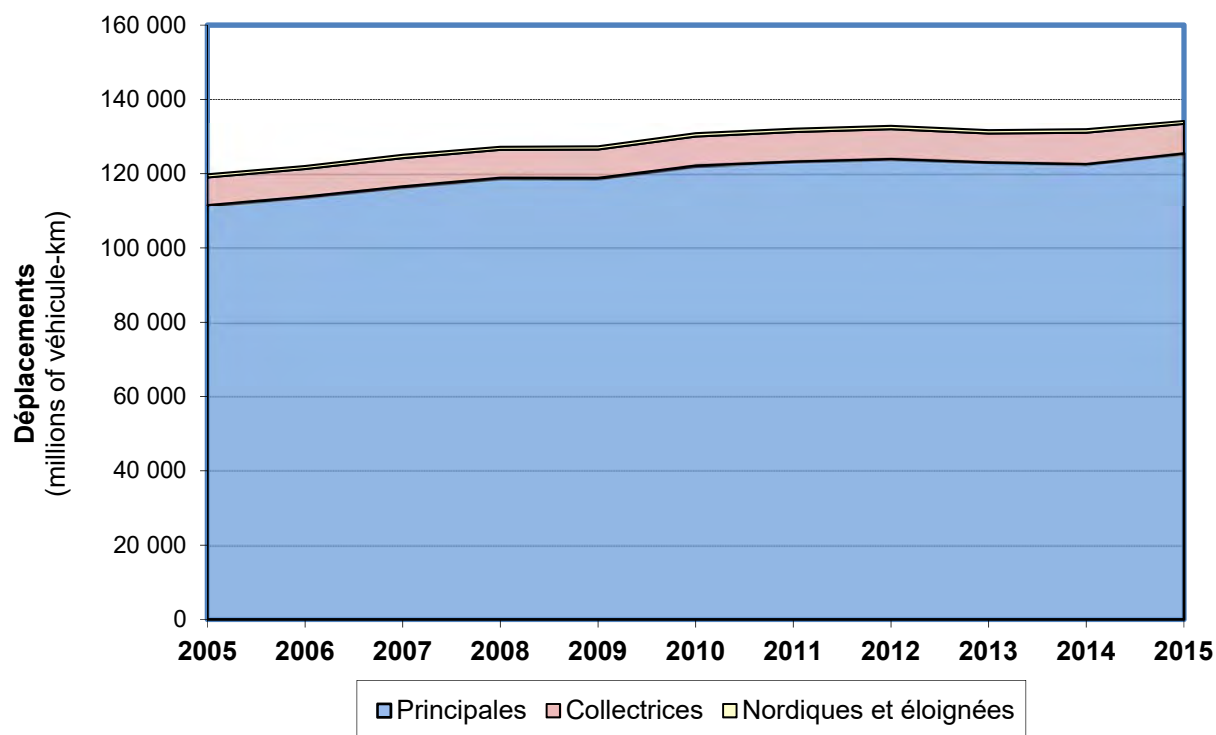
Déplacements (millions de véhicules-kilomètres)

	2005	2015 ¹	Évol.
Routes principales	111 551	125 486	+ 12 %
Routes collectrices	7 439	7 781	+ 5 %
Routes nordiques/éloignées	828	932	+ 13 %
Total	119 817	134 199	+ 12 %

Déplacements par camion (millions de véhicules-kilomètres)

	2005	2015 ¹	Évol.
Routes principales	17 079	18 427	+ 8 %
Routes collectrices	888	899	+1 %
Routes nordiques/éloignées	101	174	+ 72 %
Total	18 068	19 500	+ 8 %

Déplacements sur le Réseau routier national 2005-2015



Points saillants :

- Les déplacements sur le Réseau routier national ont augmenté de 12 % de 2005 à 2015.
- Les déplacements par camion sur le RRN ont augmenté de 8 % de 2005 à 2015.
 - Les déplacements par camion sur les routes nordiques et éloignées ont augmenté de 72 % depuis 2005.

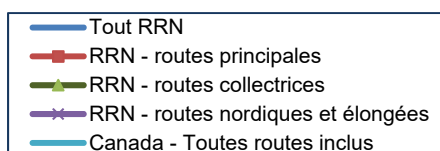
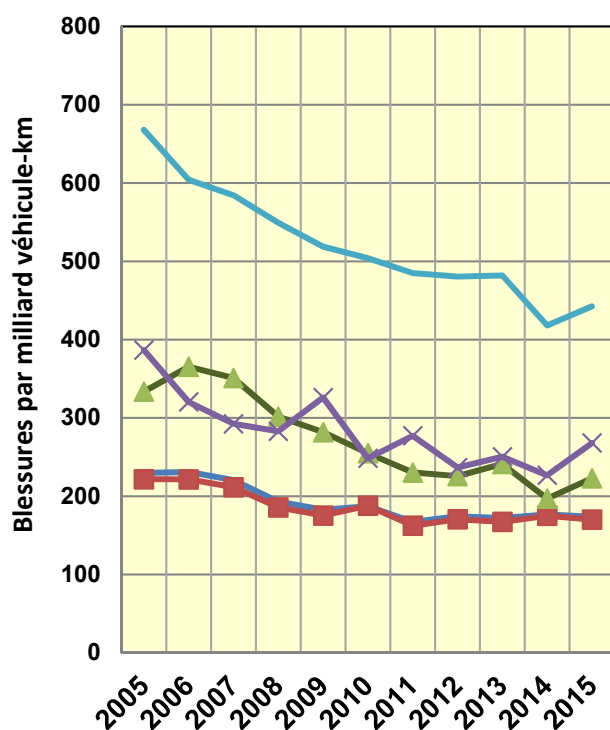
¹ Inclut les données de circulation du Yukon datant de 2012.

c) Sécurité routière

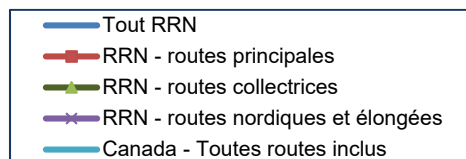
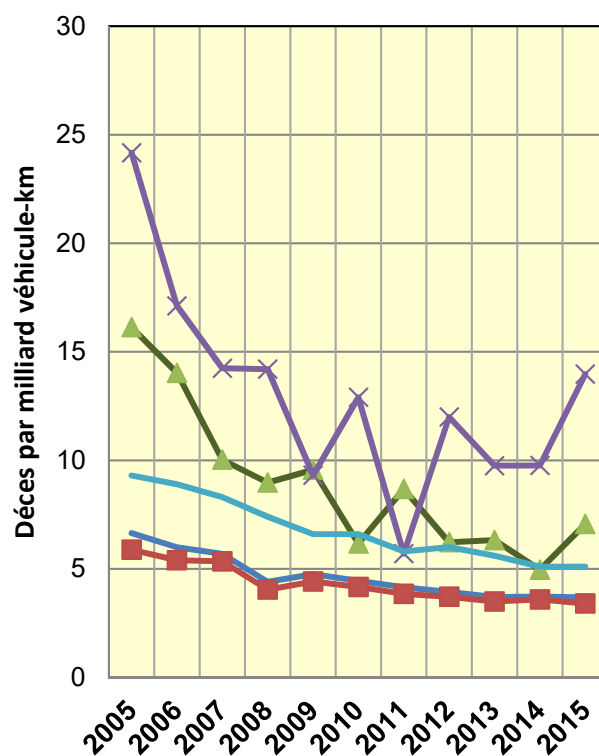
Collisions, blessures et décès sur le Réseau routier national

	2005	2015 ²	Évol.
Collisions	80 728	82 974	+ 3%
Blessures	27 539	23 330	- 15%
Décès	796	495	- 39%

Taux de blessures



Taux de décès



Points saillants :

- Le nombre de collisions sur le RRN a augmenté de 3 % de 2005 à 2015. Toutefois :
 - Le nombre de blessures annuelles a chuté de 15 %.
 - Le nombre de décès annuels a chuté de 39 % durant cette période.

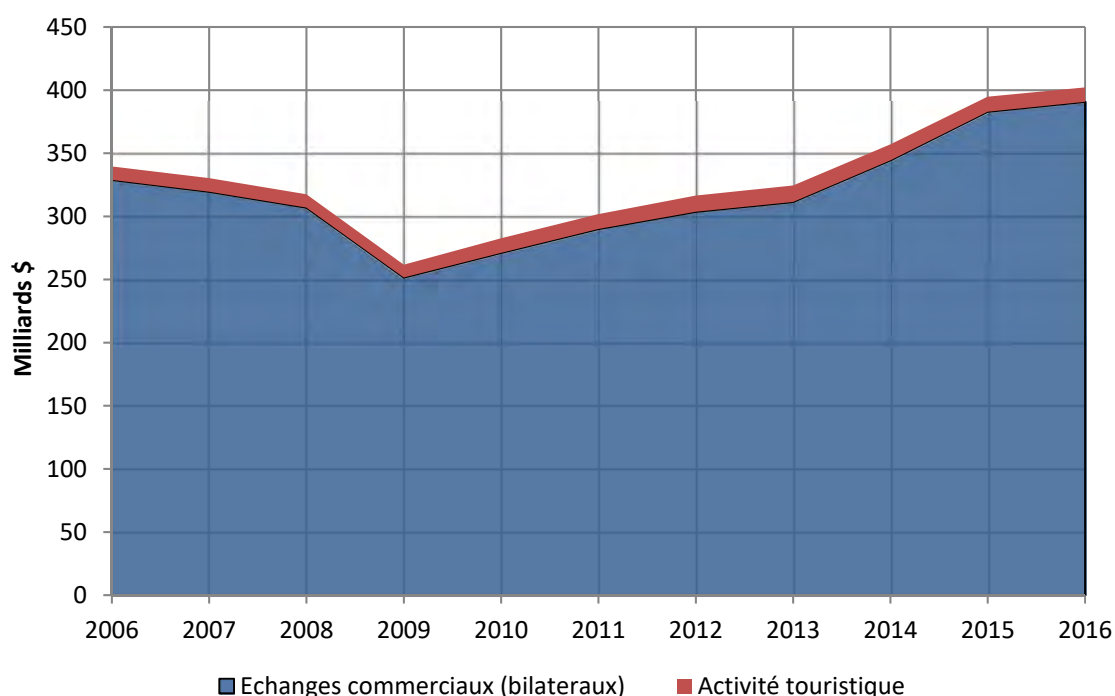
² Les données du Manitoba datent de 2014, de l'Alberta datent de 2012 et Nouveau-Brunswick datent de 2011.

d) Postes frontaliers et commerce international

Valeur des échanges commerciaux et de l'activité touristique Canada/USA empruntant les postes frontaliers situés sur le RRN (milliards \$)

	2006	2007	2008	2009	2010	2011	2012	2013	2014	2015	2016
Échanges commerciaux ⁴	328,9	319,5	306,9	251,6	271,1	289,9	303,7	311,4	344,3	382,8	390,7
Tourisme	10,6	10,8	10,6	10,1	11,5	11,9	12,7	13,0	12,7	11,9	11,5
Total	339,5	330,3	317,5	261,7	282,6	301,8	316,4	324,4	357,0	394,7	402,2

Échanges commerciaux et activité touristique Canada/USA empruntant les postes frontaliers situés sur le RRN



Points saillants :

- La valeur des échanges commerciaux (bilatéraux) franchissant la frontière Canada/USA aux postes frontaliers situés sur le RRN a augmenté annuellement pendant les six années depuis la fin de la récession de 2008-2009. À la fin de 2016, les échanges commerciaux bilatéraux étaient de 19 % plus élevé que le sommet précédent, en 2006, et 55 % plus élevé que le point bas, atteint en 2009.
- En 2016, les échanges commerciaux bilatéraux empruntant le pont Ambassador représentaient 32 % de la valeur des échanges commerciaux franchissant les postes frontaliers du RRN, soit plus du double du deuxième point de franchissement le plus important, le pont Blue Water, de Sarnia. La valeur des échanges commerciaux bilatéraux franchissant le pont Ambassador a augmenté de 68 % depuis fin-2009, et dépasse désormais de 11 % le niveau maximum atteint en 2006, avant la récession.
- La valeur de l'activité touristique franchissant la frontière Canada/USA aux postes frontaliers du RRN a chuté de plus de 11 % depuis 2013.

⁴ Bilatéraux.

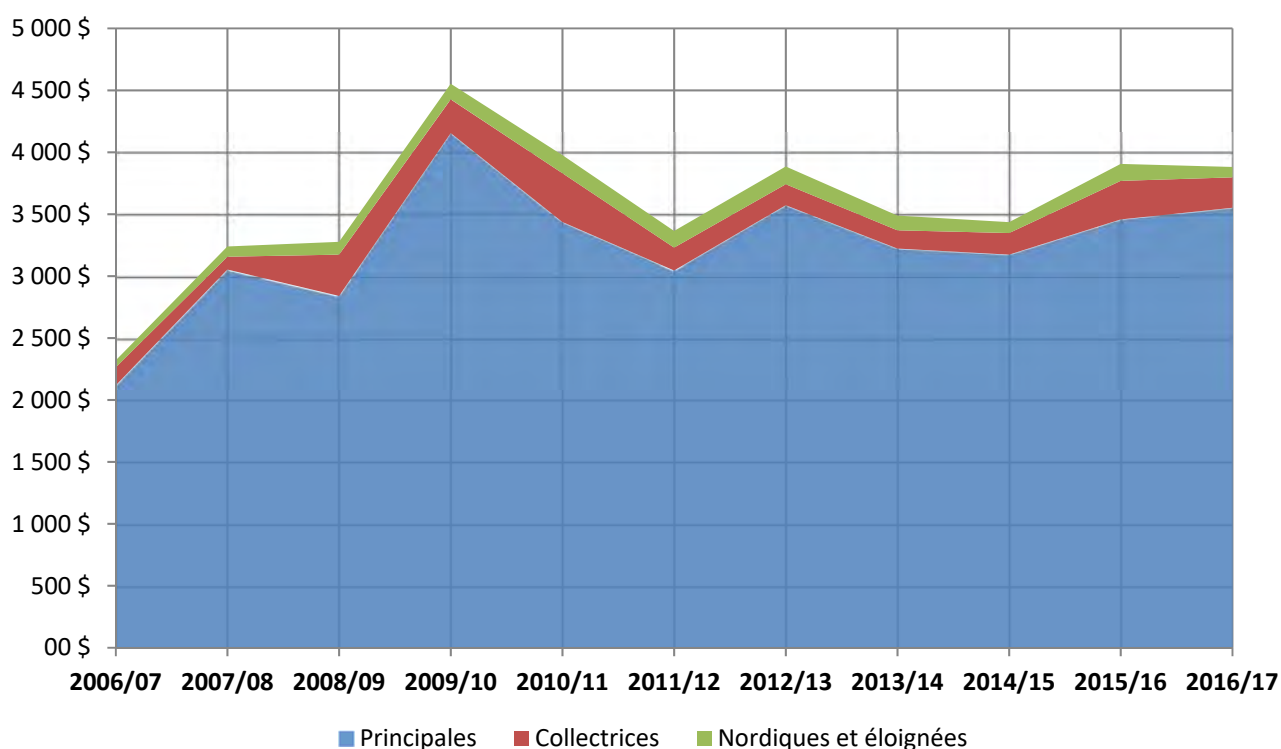
e) Investissement

Dépenses (millions \$)

	2006	2007	2008	2009	2010	2011
Routes principales	2 120 \$	3 053 \$	2 839 \$	4 155 \$	3 436 \$	3 045 \$
Routes collectrices	144 \$	102 \$	333 \$	272 \$	394 \$	184 \$
Routes nordiques	55 \$	82 \$	103 \$	126 \$	146 \$	135 \$
Total	2 320 \$	3 238 \$	3 277 \$	4 553 \$	3 976 \$	3 364 \$

	2012	2013	2014	2015	2016	Total
Routes principales	3 572 \$	3 222 \$	3 173 \$	3 457 \$	3 551 \$	35 624 \$
Routes collectrices	169 \$	148 \$	168 \$	312 \$	245 \$	2 479 \$
Routes nordiques	144 \$	119 \$	88 \$	136 \$	84 \$	1 219 \$
Total	3 885 \$	3 488 \$	3 428 \$	3 905 \$	3 880 \$	39 322 \$

Investissement dans le Réseau routier national – 2006 à 2016 (millions \$)

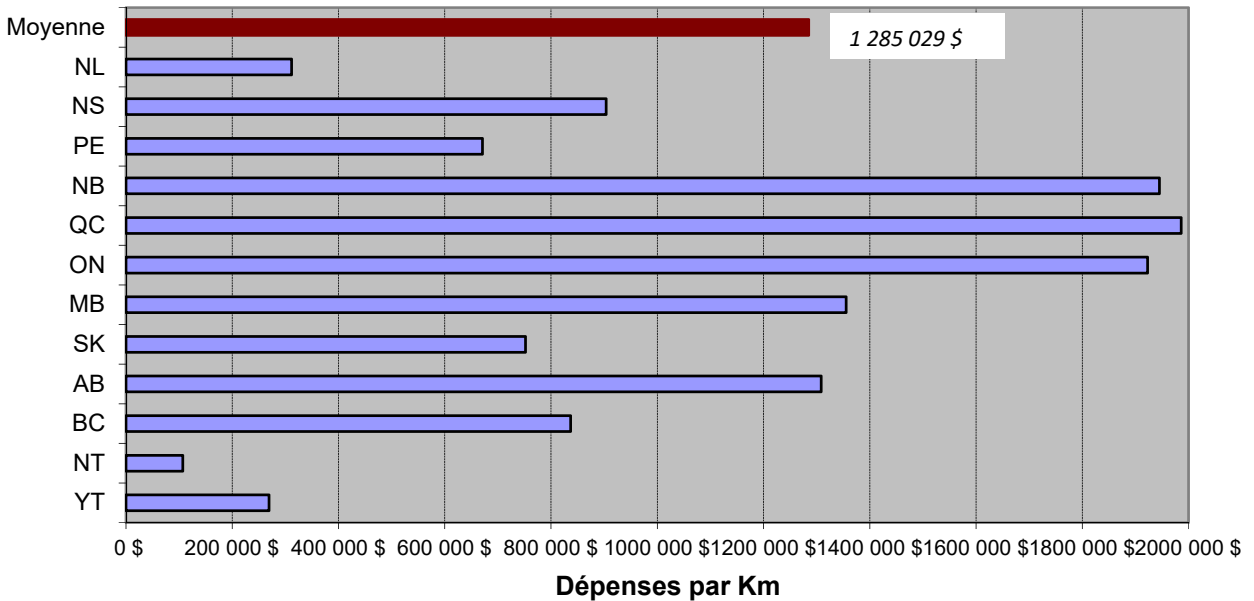


Points saillants :

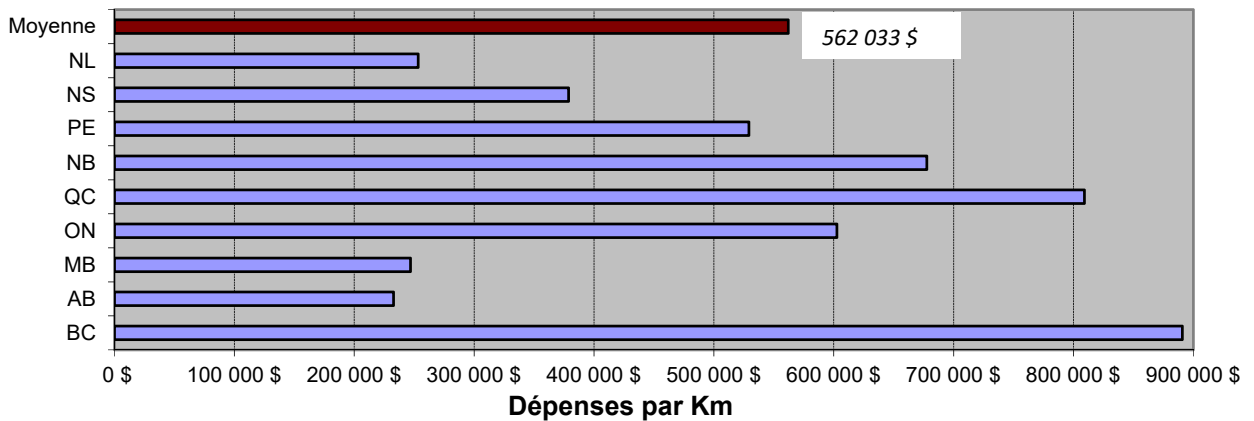
- Au cours de l'exercice 2016-2017, près de 3,9 milliards de dollars ont été investis dans le RRN.
- Depuis l'exercice 2006-2007, plus de 39 milliards de dollars ont été investis dans le RRN :
 - Gouvernements provinciaux et territoriaux ~ 33,7 milliards de dollars (86%)
 - Gouvernement fédéral ~ 4,9 milliards de dollars (12%)
 - Autres sources ~ 0,7 milliards de dollars (2%)
- Au cours de cette période, l'investissement par catégorie de route du RRN s'est réparti comme suit :
 - Réseau principal ~ 91 %
 - Réseaux collecteurs ~ 6 %
 - Réseaux du Nord et des régions éloignées ~ 3 %

Investissement consenti au Réseau routier national – 2006 à 2016

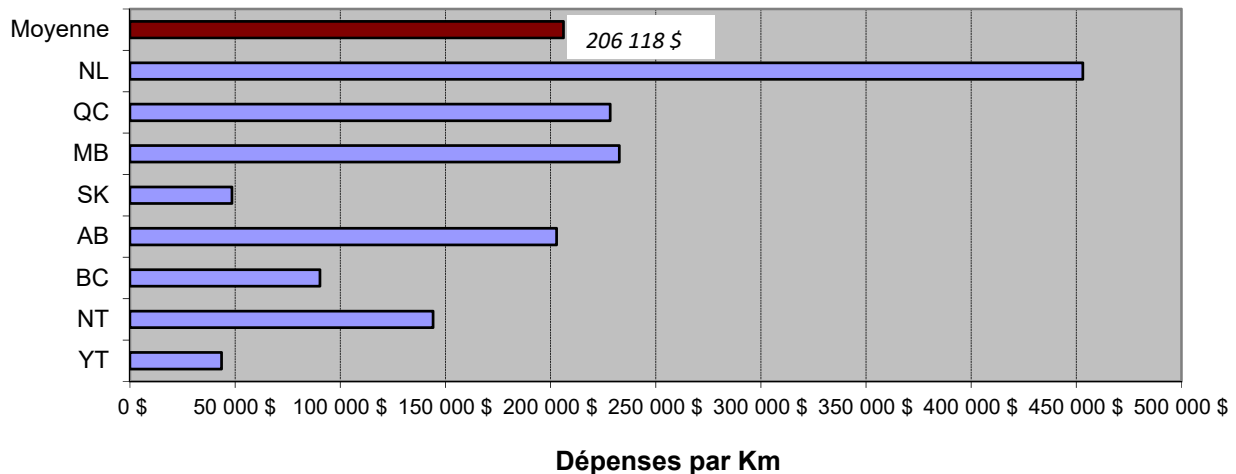
Réseau des routes principales : dépenses par km



Réseau des routes collectrices : dépenses par km



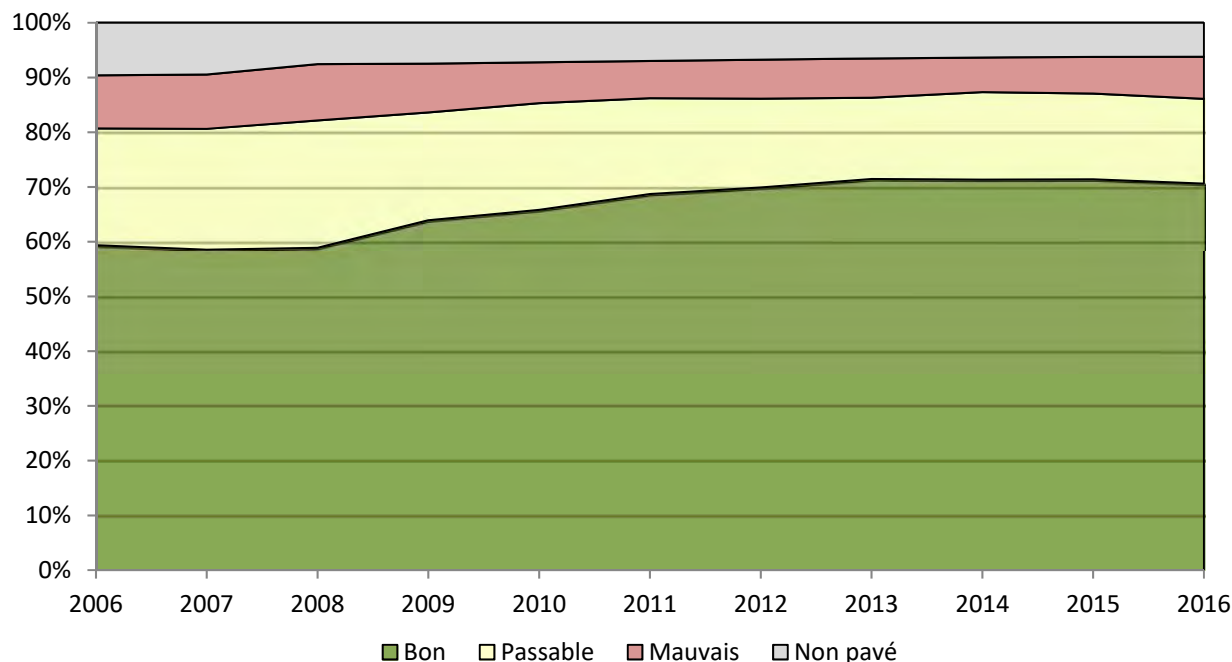
Réseau des routes nordiques et éloignées : dépenses par km



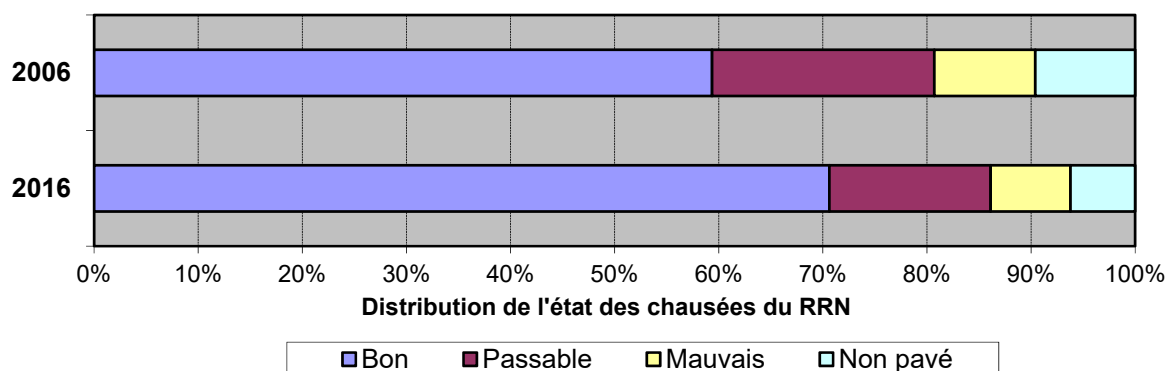
f) État des chaussées

Réseau routier national : état des chaussées⁴

	2006	2016	Évol.
Pavé – Bon	21 649	25 130	+ 16%
Pavé – Passable	7 781	5 514	- 29%
Pavé – Mauvais	3 537	2 728	- 23%
Non pavé	3 501	2 212	- 37%



Réseau routier national : comparaison de l'état des chaussées (2006 et 2016)



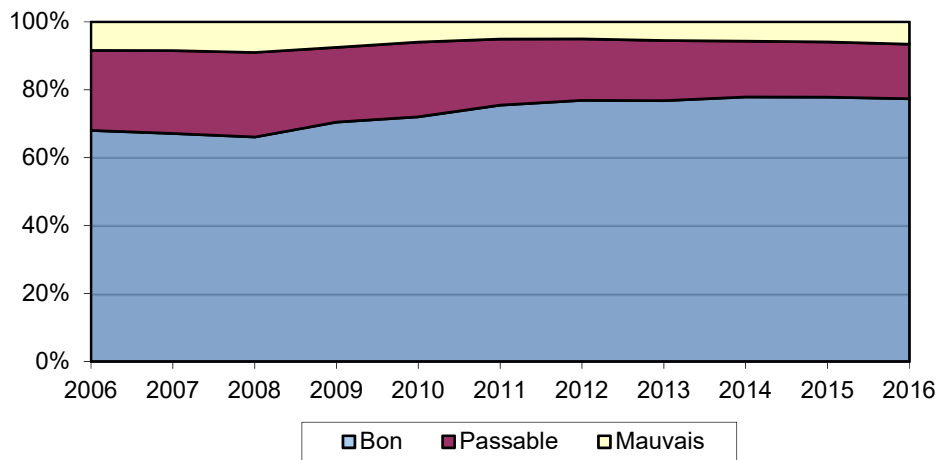
Points saillants :

- Depuis 2012, l'état des chaussées du RRN est demeuré relativement inchangé, 71 % des chaussées pavées étant jugée de « bonne » qualité et 21 % des chaussées étant jugée de « passable » ou « mauvaise » qualité.
- La proportion des tronçons routiers du RRN de la catégorie « non pavée » représentait environ 6 % de la longueur totale du RRN en 2016.

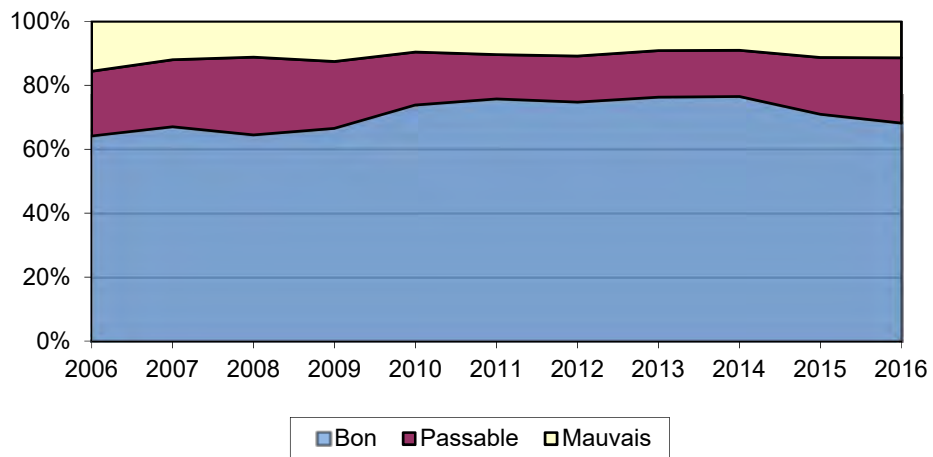
⁴ Les informations relatives à l'état des chaussées qui sont fournies par les provinces et territoires ne sont pas fondées sur des critères et seuils identiques. On peut noter certains écarts en ce qui concerne les facteurs et les méthodes utilisés pour attribuer aux chaussées une cote bonne, passable ou mauvaise. Les totaux peuvent ne pas correspondre à la longueur totale du RRN car les données sur l'état des chaussées ne sont pas disponibles pour certains tronçons.

État des chaussées du RRN 2006-2016

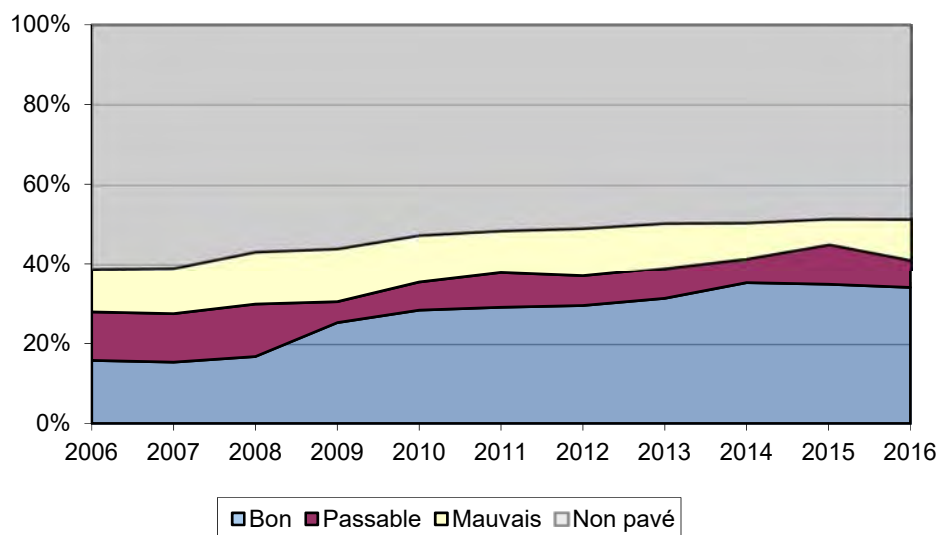
Réseau des routes principales



Réseau des routes collectrices



Réseau des routes nordiques et éloignées

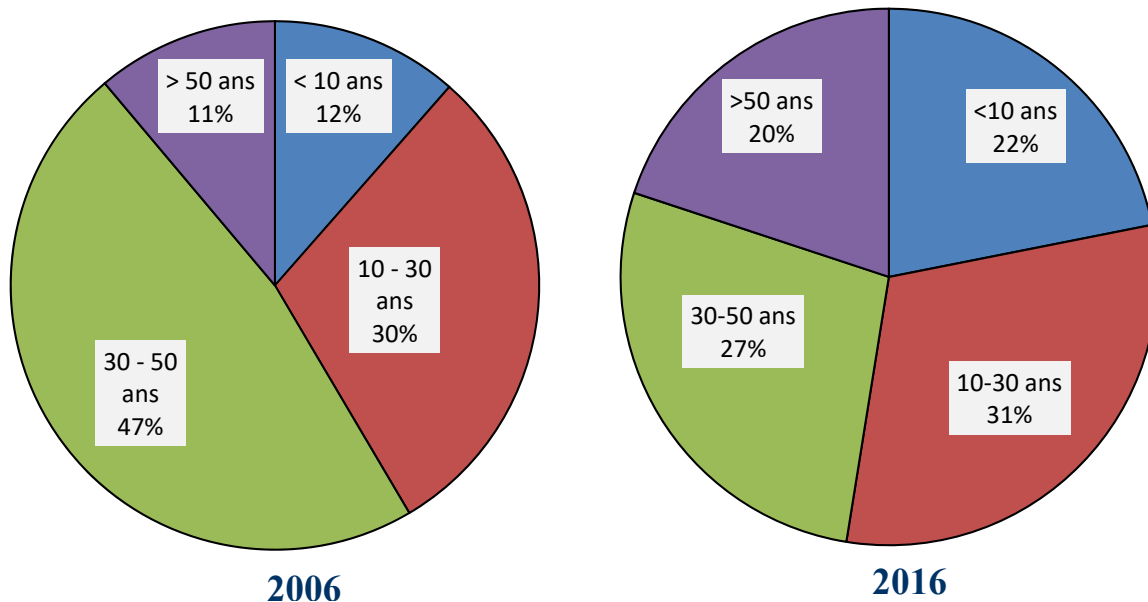


g) Ponts et ouvrages d'art

Nombre de ponts et d'ouvrages d'art sur le RRN⁵

	2006	2016	Évol.
Principales	6 676	9 267	+39%
Collectrices	832	920	+11%
Nordiques/éloignées	302	451	+49%
Total	7 810	10 626	+36%

Ponts et ouvrages d'art du RRN : Comparaison du profil d'âge de l'inventaire 2006 v. 2016

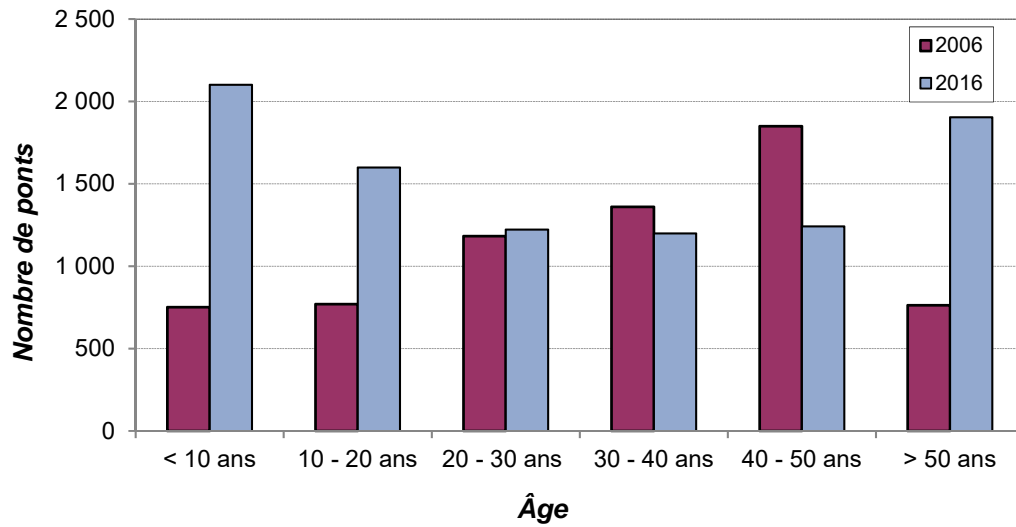


Points saillants :

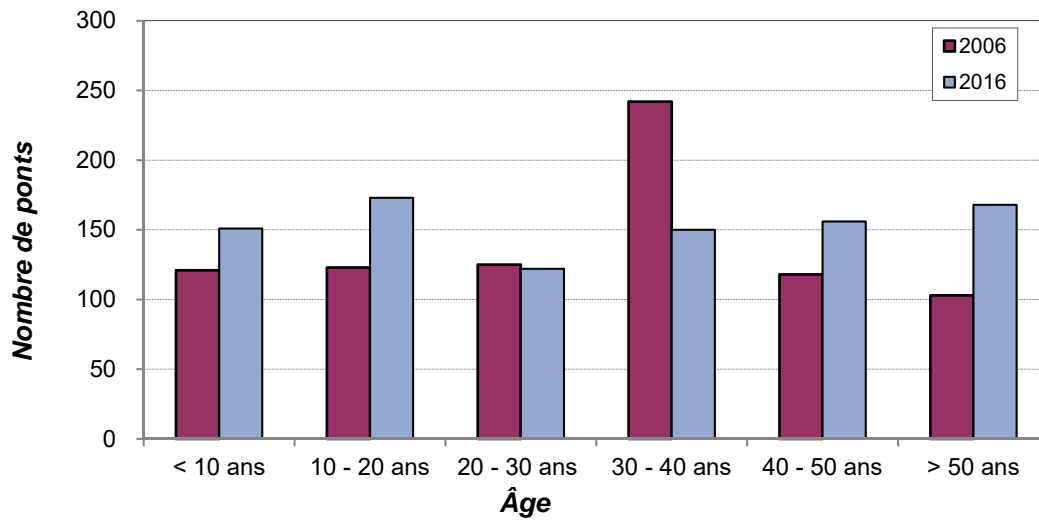
- De 2006 à 2016, le nombre de ponts et d'ouvrages d'art faisant partie du RRN a augmenté de 36 %. Cette hausse s'explique en partie par l'adoption d'une définition commune et par les modifications apportées aux systèmes d'inventaire des ponts et ouvrages d'art employés par les gouvernements.
- Le nombre de ponts du RRN construits depuis moins de 10 ans a doublé de 2006 (896) à 2016 (1 873), ce qui reflète la récente hausse des investissements et de la nouvelle construction.
 - Depuis 2007, plus de 1 200 ponts du Réseau routier national ont fait l'objet de nouvelle construction ou de grands travaux de réfection.
- Le nombre de ponts construits depuis de plus de 50 ans a plus que doublé de 2006 (870) à 2016 (2 117).

⁵ Inclut tous les ponts et ouvrages d'art d'une portée supérieure à 3,0 m (y compris les grands ponceaux)

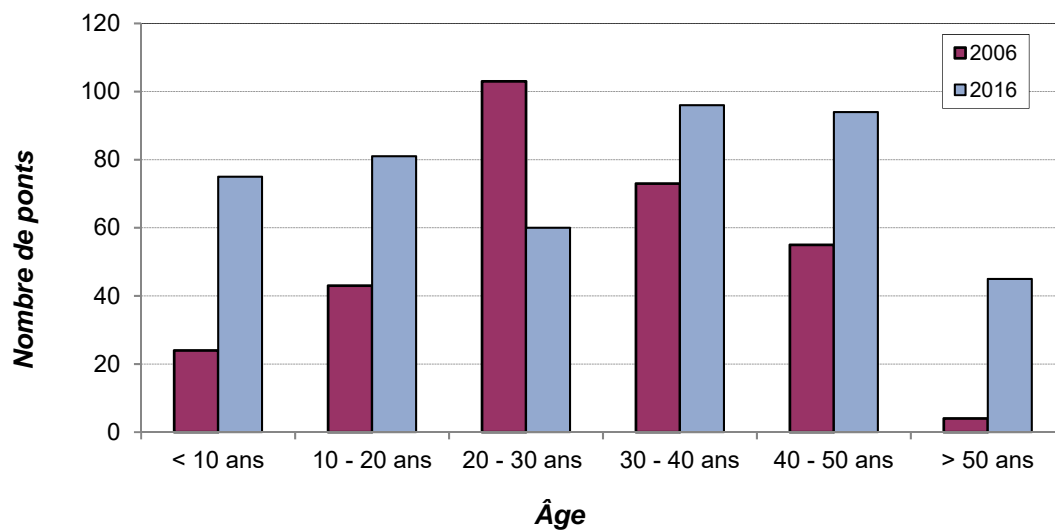
RRN Routes principales : profil d'âge des ponts



RRN Routes collectrices : profil d'âge des ponts



RRN Routes nord et éloignées : profil d'âge des ponts



Partie 2 : Réseau routier national – Données par gouvernement

Réseau routier national – longueur, par gouvernement (décembre 2016)

Gouvernement	Réseau principal (km)	Réseau collecteur (km)	Réseau des régions nordiques / éloignées (km)	Total – Réseau routier national (km)
Yukon	1 068,6		947,9	2 016,5
Territoires du Nord-Ouest	575,6		847,2	1 422,8
Nunavut	-	-	-	-
Colombie-Britannique	5 869,3	446,7	724,0	7 040,0
Alberta	4 065,9	215,5	196,5	4 477,3
Saskatchewan	2 452,3		236,3	2 688,6
Manitoba	985,1	741,9	368,2	2 095,2
Ontario	6 147,1	741,9		6 794,8
Québec	3 442,2	770,5	1 434,9	5 647,4
Nouveau-Brunswick	994,5	807,5		1 801,7
Île-du-Prince-Édouard	208,2	188,5		398,2
Nouvelle-Écosse	904,7	294,3		1 199,0
Terre-Neuve-et-Labrador	1007,6	298,0	1 161,0	2 466,6
Longueur totale du RRN (km)	27 721,6	4 411,4	5 915,8	38 048,7

L'information présentée relativement à l'étendue du Réseau routier national, aux réseaux et routes qui le composent, est basée sur la distance de la ligne centrale d'une route entre le point de départ et le point d'arrivée (plutôt qu'en kilomètres de voies ou en longueurs « équivalentes à deux voies »).

Achalandage et déplacements (2015)⁶

Véhicules-kilomètres parcourus en 2015 (millions)

	Réseau principal	Réseau collecteur	Routes nordiques éloignées	Total
YT	250		81	331
NT	115		32	147
BC	15 582	1 237	113	16 932
AB	16 894	291	61	17 245
SK	4 817		145	4 962
MB	2 547	322	110	2 959
ON	48 119	1 151		49 270
QC	27 907	2 445	273	30 625
NB	3 168	1 201		4 369
PE	518	295		813
NS	3 651	641		4 292
NL	1 919	198	117	2 234
Total	125 486	7 781	932	134 193

Véhicules-kilomètres (camions) parcourus en 2015 (millions)

	Réseau principal	Réseau collecteur	Routes nordiques éloignées	Total
YT	12		5	17
NT	22		7	29
BC	2 497	135	22	2 654
AB	1 828	23	6	1 857
SK	1 147		16	1 163
MB	488	52	15	555
ON	7 709	156		7 865
QC	3 386	314	66	3 766
NB	528	123		651
PE	46	22		68
NS	456	56		512
NL	308	18	37	363
Total	18 427	899	174	19 500

⁶ Les données du Yukon et de 2012.

Collisions sur le Réseau routier national – 2015

	Réseau principal	Réseau collecteur	Routes nordiques et éloignées	Total
YT	129		41	170
NT	24		26	50
BC	5 995	533	24	6 552
AB	13 822	280	51	14 153
SK	2 003		79	2 082
MB	794	239	91	1 124
ON	29 470	836		30 306
QC	22 162	2 377	228	24 767
NB	1 188	611		1 799
PE	239	90		329
NS	779	116		895
NL	641	64	42	747
Total	77 246	5 146	582	82 974

Collisions, par type

	Décès et blessures	Dommages matériels seulement
	59	111
	12	38
	2 872	3 680
	2 183	11 970
	344	1 738
	72	1 052
	5 610	24 696
	4 328	20 439
	449	1 350
	120	209
	225	670
	246	501
Total	16 520	66 454

Décès

	Réseau principal	Réseau collecteur	Routes nordiques et éloignées	Total
YT	3			3
NT	1			1
BC	106	13	3	122
AB	76		1	77
SK	27			27
MB	9	1	2	12
ON	113	8		121
QC	53	10	5	68
NB	10	14		24
PE	6	4		10
NS	12	5		17
NL	12	1		13
Total	428	56	11	495

Blessures

	Réseau principal	Réseau collecteur	Routes nordiques et éloignées	Total
YT	55		24	79
NT	11		6	17
BC	3 854	343	20	4 217
AB	2 555	91	2	2 648
SK	453		27	480
MB	85	10	22	117
ON	7 940	329		8 269
QC	5 392	654	93	6 139
NB	348	226		574
PE	106	53		159
NS	279	46		325
NL	275	14	17	306
Total	21 353	1 766	211	23 330

⁷ Les données de sécurité routière du Manitoba datent de 2014, de l'Alberta datent de 2012 et du Nouveau-Brunswick datent de 2011.

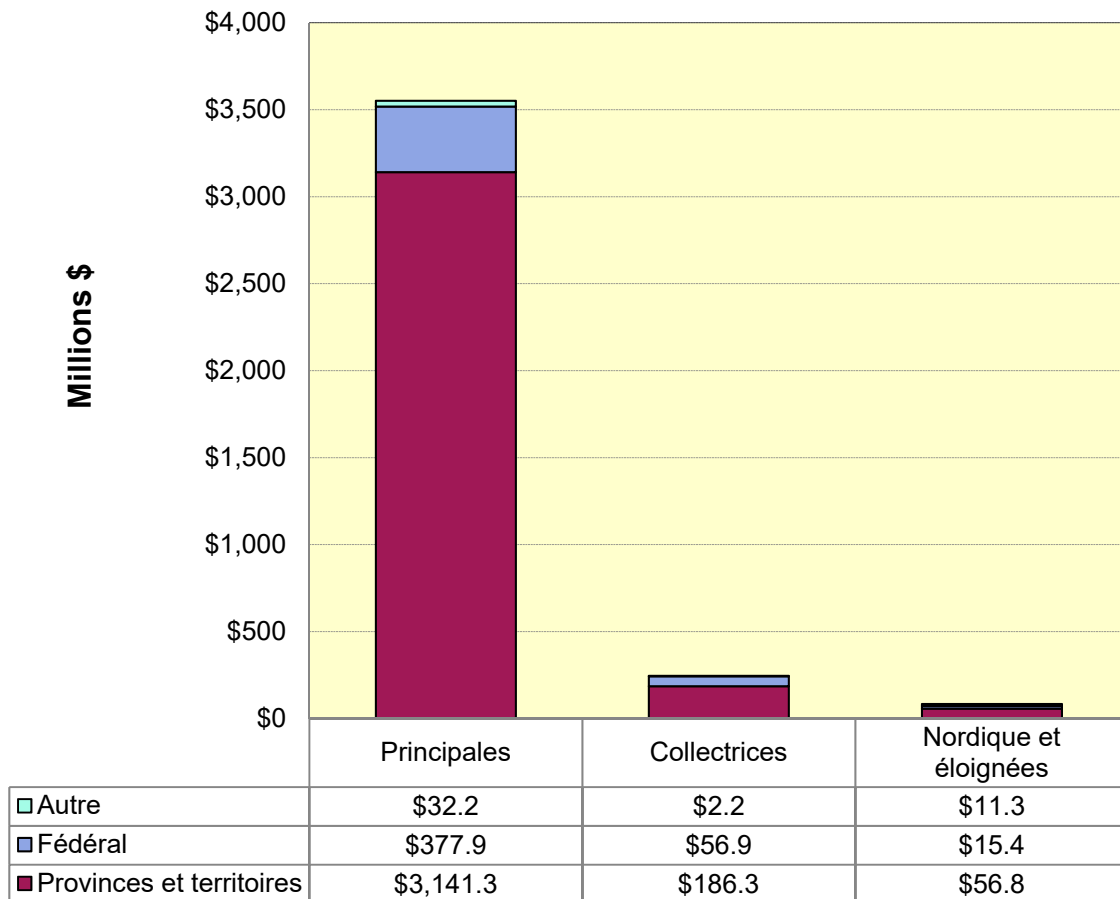
⁸ Les données de sécurité routière de Terre-Neuve-et-Labrador ont été fournies par Services TNL et Parcs Canada.

Investissement (exercice 2016-2017)

Investissement dans le RRN par gouvernement – Exercice 2016-2017 (millions)

	Fédéral	Province ou Territoire	Autre	Total
YT	4,5 \$	4,2 \$	10,6 \$	19,6 \$
NT	15,1 \$	12,3 \$		27,4 \$
BC	116,2 \$	352,5 \$	8,7 \$	477,4 \$
AB	30,6 \$	216,2 \$		246,8 \$
SK	131,2 \$	525,8 \$		657,0 \$
MB	8,8 \$	204,1 \$		212,9 \$
ON	14,9 \$	1 264,9 \$		1 279,8 \$
QC	32,0 \$	587,2 \$	26,2 \$	645,4 \$
NB	13,6 \$	132,0 \$		145,6 \$
PE	5,0 \$	5,9 \$		10,9 \$
NS	26,8 \$	55,8 \$		82,6 \$
NL	51,4 \$	23,4 \$		74,8 \$
Total	450,1 \$	3 384,4 \$	45,7 \$	3 880,2 \$

Investissement dans le Réseau routier national – Exercice 2016-2017

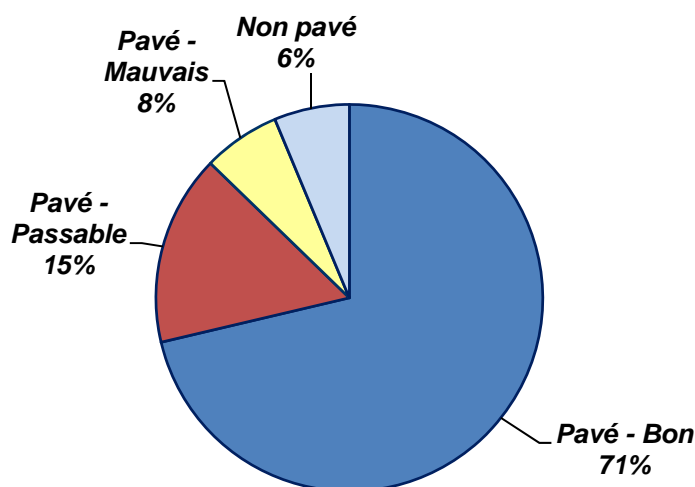


État des chaussées et des revêtements (2016)

État superficiel des chaussées – Toutes les routes du RRN^{9,10}

	Longueur (km)	Pavées - bonnes	Pavées - Passables	Pavées - Mauvaises	Non pavées
YT	2 017	1 083	255	214	464
NT	1 423	620	53	47	703
BC	7 040	4 278	1 197	404	374
AB	4 478	2 997	1 088	129	
SK	2 689	2 537		78	
MB	2 095	1 731		346	
ON	6 795	5 364	1 162	269	
QC	5 648	3 032	875	803	252
NB ¹¹	1 802	1 095	418	344	
PE	398	245	83	62	
NS	1 199	1 171	8		
NL	2 467	977	374	32	419
Total	38 049	25 130	5 514	2 728	2 212

Réseau routier national – état superficiel des chaussées



2016

⁹ Les informations relatives à l'état des chaussées qui sont fournies par les provinces et territoires ne sont pas fondées sur des critères et seuils identiques :

- Transports Québec n'utilise habituellement pas les catégories « bonne », « passable » et « mauvaise » pour décrire l'état des chaussées. Les seuils utilisés pour distinguer les chaussées en bon état ou en état passable ne sont pas utilisés au Québec. Les seuils visant à distinguer les chaussées en état passable ou en mauvais état sont fondés sur des paramètres d'intervention, lesquels peuvent varier d'une classe de route à une autre.
- La Saskatchewan et le Manitoba s'en tiennent habituellement à deux catégories d'évaluation de l'état des chaussées : bonne et mauvaise.

¹⁰ Dans certains cas, le total des cellules des colonnes « bonnes, passables, mauvaises et non pavées » ne correspondent pas à la longueur totale du RRN pour le gouvernement concerné, principalement parce que les données sur l'état des routes de certains tronçons peuvent ne pas être disponibles.

¹¹ Les données du Nouveau-Brunswick datent de 2015.

Réseau routier national – Routes principales
État superficiel des chaussées – km par catégorie (Décembre 2016)

	<i>Longueur (km)</i>	<i>Pavées - bonnes</i>	<i>Pavées - Passables</i>	<i>Pavées - Mauvaises</i>	<i>Non pavées</i>
YT	1 069	797	178	93	
NT	576	524	23	29	
BC	5 869	3 693	1 105	364	
AB	4 066	2 745	941	115	
SK	2 452	2 308		71	
MB	985	784		179	
ON	6 147	4 909	977	261	
QC	3 442	2 305	597	479	
NB	995	736	157	105	
PE	209	122	45	33	
NS	905	879	8		
NL	1 008	734	255	19	
Total	27 722	20 536	4 286	1 749	-

Réseau routier national – Routes collectrices
État superficiel des chaussées – km par catégorie (Décembre 2016)

	<i>Longueur (km)</i>	<i>Pavées - bonnes</i>	<i>Pavées - Passables</i>	<i>Pavées - Mauvaises</i>	<i>Non pavées</i>
YT					
NT					
BC	447	324	82	39	
AB	216	114	98	4	
SK					
MB	742	674		70	
ON	648	455	185	8	
QC	771	482	168	116	
NB	807	359	262	239	
PE	190	123	38	29	
NS	294	292			
NL	298	218	76	4	
Total	4 411	3 041	908	508	-

Réseau routier national – Routes nordiques et éloignées
État superficiel des chaussées – km par catégorie (Décembre 2016)

	<i>Longueur (km)</i>	<i>Pavées - bonnes</i>	<i>Pavées - Passables</i>	<i>Pavées - Mauvaises</i>	<i>Non pavées</i>
YT	948	286	77	121	464
NT	847	96	30	18	703
BC	724	261	10	1	374
AB	197	138	49	10	
SK	236	229		7	
MB	368	273		97	
ON					
QC	1435	245	110	208	252
NB					
PE					
NS					
NL	1161	25	43	9	419
Total	5 916	1 553	319	471	2 212

Ponts et ouvrages d'art (2016)

Nombre de ponts et d'ouvrages d'art du RRN ¹² (Décembre 2016)

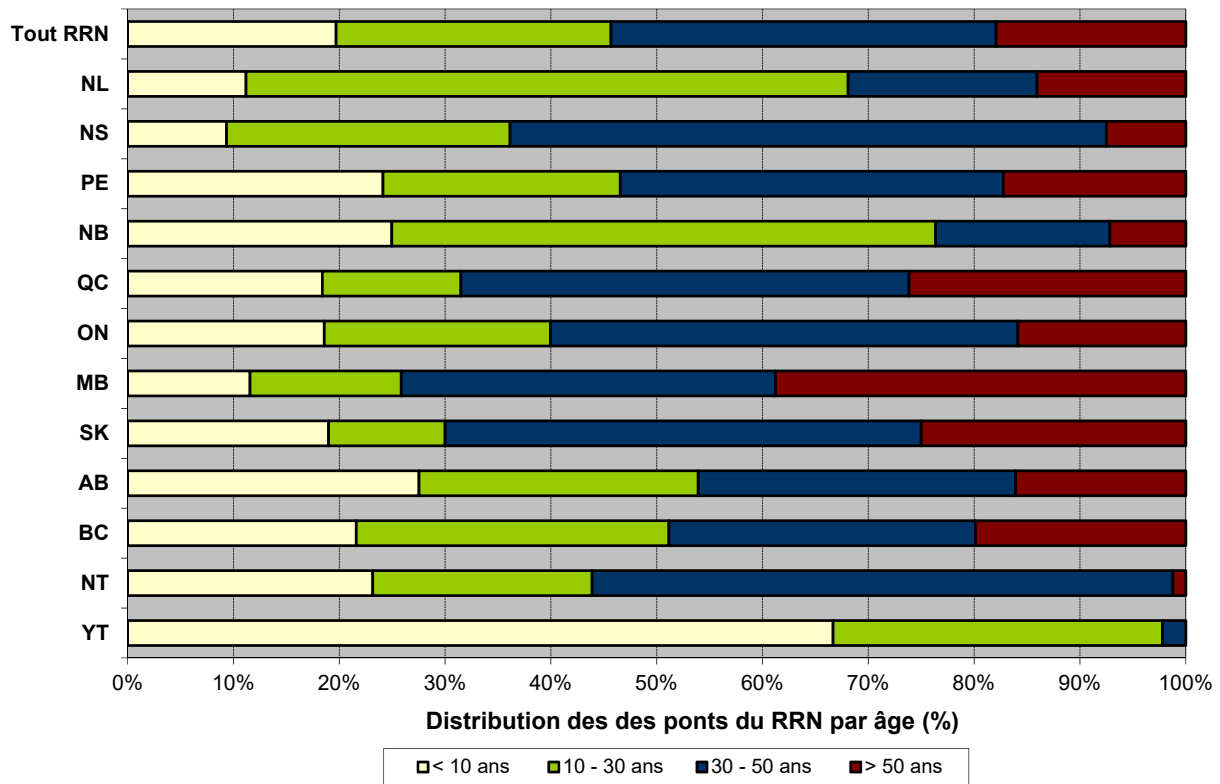
	Nombre d'ouvrages d'art	Routes principales	Routes collectrices	Routes nordiques et éloignées
YT	133	81		52
NT	79	19		60
BC	2 156	1 917	178	61
AB	776	754	12	10
SK	100	91		9
MB	110	92	12	6
ON	3 315	3 181	134	
QC	2 070	1 738	226	106
NB	754	566	188	
PE	58	33	25	
NS	656	541	115	
NL	419	254	18	147
Total	10 626	9 267	908	451

Ponts et ouvrages d'art du RRN – Nombre par âge

	Nombre de ponts	< 10 ans	10 - 20 ans	20 - 30 ans	30 - 40 ans	40 - 50 ans	> 50 ans
YT	133	35	25	23	39	8	3
NT	79	18	5	10	15	30	1
BC	2 156	435	344	310	358	270	439
AB	776	148	175	72	116	95	170
SK	100	18	7	5	3	29	38
MB	110	9	4	10	4	25	58
ON	3 315	976	615	549	376	217	582
QC	2 070	389	192	93	220	530	646
NB ¹⁴	754	187	274	115	70	53	55
PE	58	11	9	7	11	9	11
NS	656	64	72	103	189	179	49
NL	419	36	131	107	42	38	65
Total	10 626	2 326	1 853	1 404	1 443	1 483	2 117

¹² Inclut tous les ponts et ouvrages d'art d'une portée supérieure à 3,0 m (y compris les grands ponceaux).

Ponts et d'ouvrages d'art du RRN – Profil d'âge par gouvernement (en date de décembre 2016)

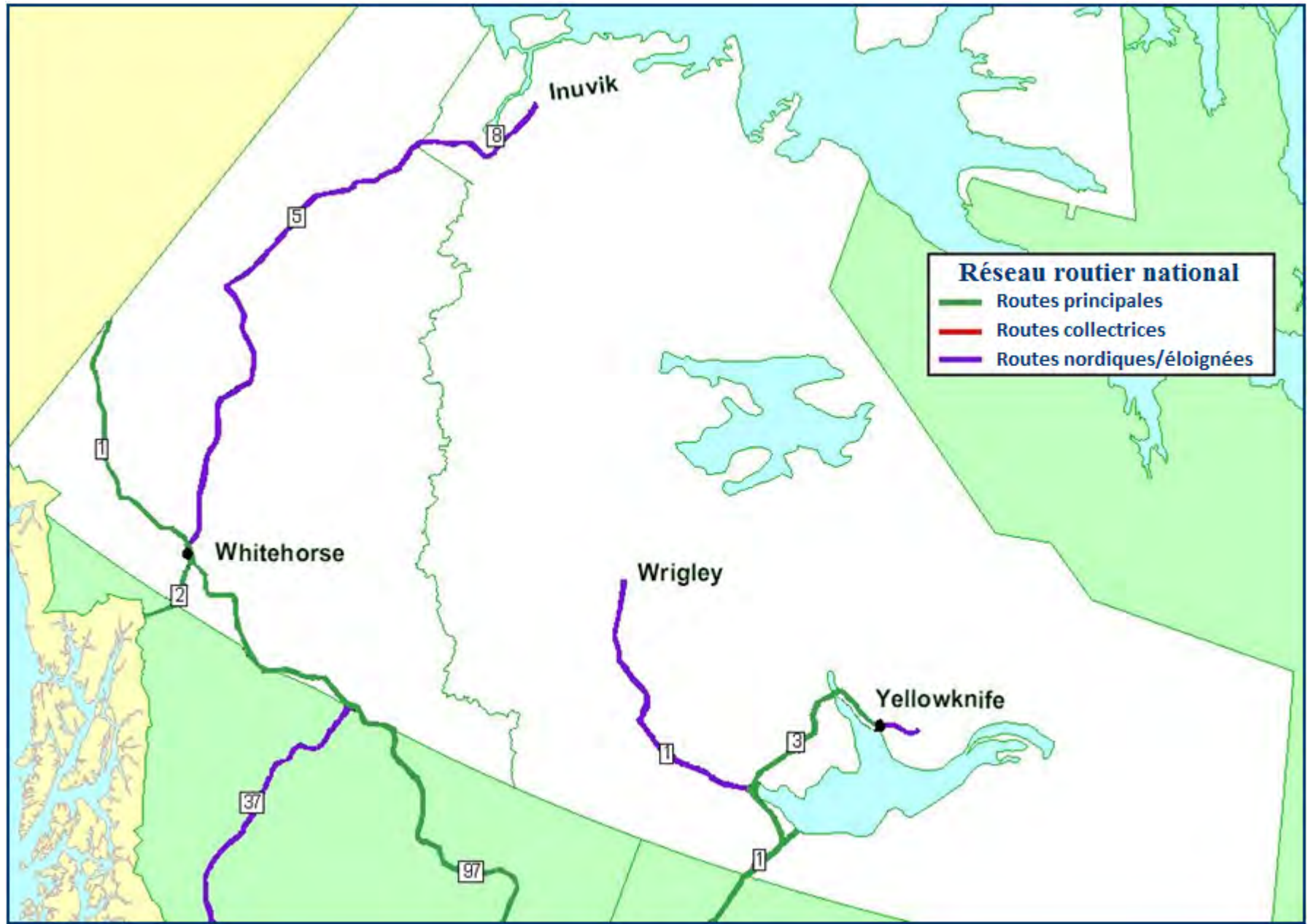


Annexe 1 – Inventaire des routes du Réseau routier national

(en date du 31 décembre 2016)

Gouvernement	Routes principales (km)	Routes collectrices (km)	Routes nordiques et éloignées (km)	Total – Réseau routier national (km)	Changements de longueur : 2015 v. 2014
Yukon	1 068,6		947,9	2 016,5	
Territoires du Nord-Ouest	575,6		847,2	1 422,8	
Nunavut					
Colombie-Britannique	5 869,3	446,7	724,0	7 040,0	
Alberta	4 065,9	215,5	196,5	4 477,9	29,7
Saskatchewan	2 452,3		236,3	2 688,6	10,3
Manitoba	985,2	741,9	368,2	2 095,3	0,1
Ontario	6 147,1	647,7		6 794,8	-41,5
Québec	3 442,2	770,5	1 434,7	5 647,4	-3,5
Nouveau-Brunswick	994,5	807,2		1 801,7	-23,3
Île-du-Prince-Édouard	208,7	189,5		398,2	1,2
Nouvelle-Écosse	904,7	294,3		1 199,0	
Terre-Neuve-et-Labrador	1 007,6	298,0	1 161,0	2 466,6	
	27 721,7	4 411,4	5 915,8	38 048,8	-27,0

Réseau routier national – Yukon et Territoires du Nord-Ouest



Yukon				Principale	Collectrice	Nordique et éloignée
Route	De	À	Longueur (km)	km	km	km
1	Frontière CB - km 967 (Traversée 7)	Frontière de l'Alaska	934,9	934,9		
2	Whitehorse	Frontière de l'Alaska	133,7	133,7		
Autoroute Klondike	Autoroute 1	Jonction de la route de Dempster	482,9			482,9
Route de Dempster	Autoroute Klondike	Frontière TNO	465,0			465,0
Total			2 016,5	1 068,6	-	947,9

Territoires du Nord-Ouest				Principale	Collectrice	Nordique et éloignée
Route	De	À	Longueur (km)	km	km	km
1	Frontière de l'Alberta	Autoroute 3	187,0	187,0		
2	Enterprise	Hay River	48,6	48,6		
2	Autoroute 1	Yellowknife	340,0	340,0		
8	Frontière du Yukon	Inuvik	272,5			272,5
1	Autoroute 3	Wrigley	505,5			505,5
4	Yellowknife (Autoroute 3)	km 69,2	69,2			69,2
Total			1 422,8	575,6	-	847,2

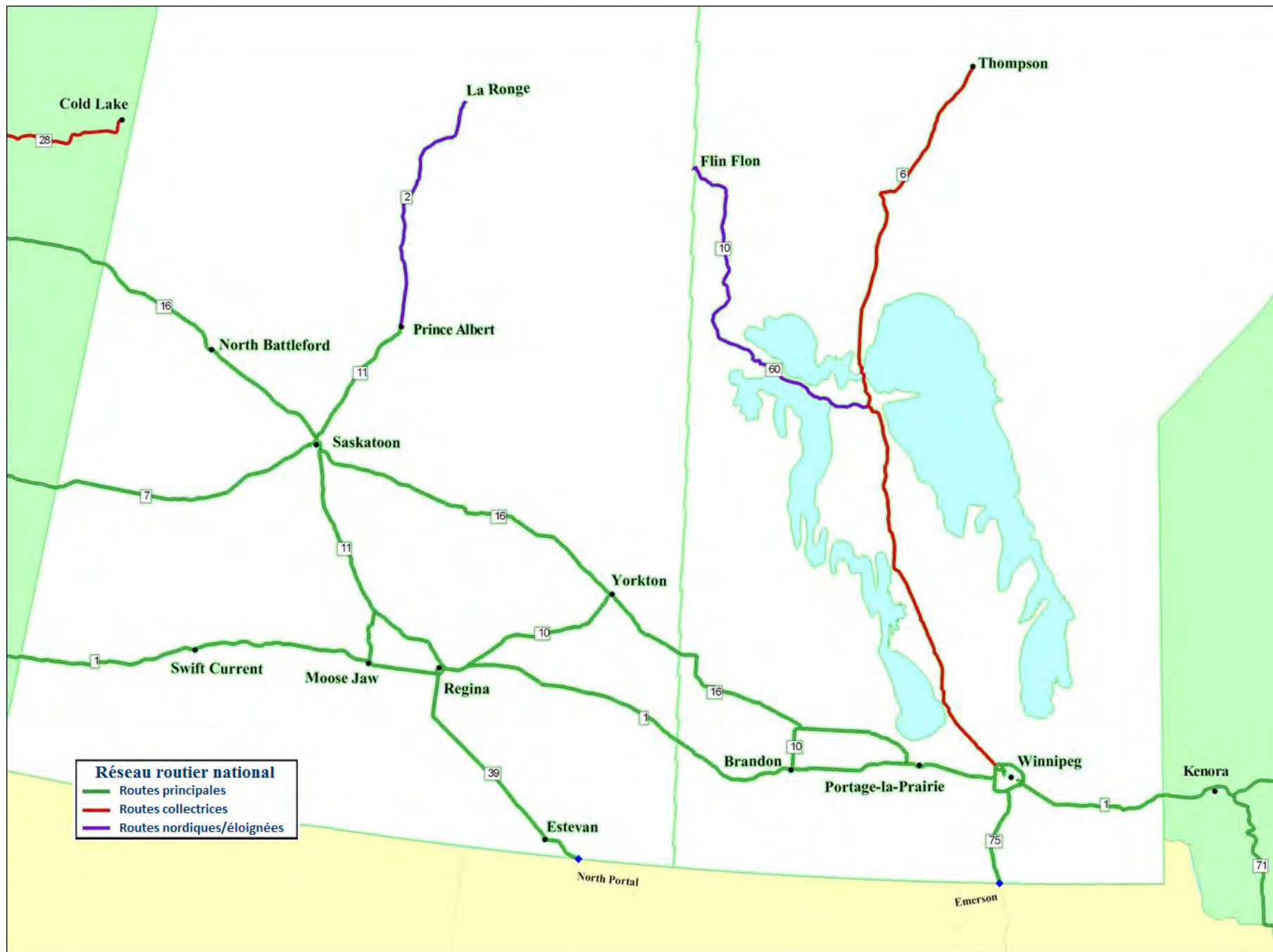
Réseau routier national – Colombie-Britannique et Alberta



Colombie-Britannique				Principale	Collectrice	Nordique et éloignée
Route	De	À	Longueur (km)	km	km	km
1	Frontière de l'Alberta	Victoria (ch. Dallas, via Depart. Bay)	993,0	993,0		
2	Frontière de l'Alberta	Dawson Creek (Jct 97)	42,0	42,0		
3	Frontière de l'Alberta	Hope (jonction 5)	833,0	833,0		
5	Tête-jaune Cache	Hope (jonction 1)	531,0	531,0		
16	Frontière de l'Alberta	Prince Rupert	1 074,0	1 074,0		
17	Victoria (Oswego/Belleville)	Ladner (Jct 99)	44,0	44,0		
97	Cache Creek (Jct 1)	Frontière Yukon km 967 (Trav. #7)	1 812,0	1 812,0		
99	Frontière USA (Peace Arch)	Vancouver-Nord (Jct 1)	59,0	59,0		
8e Ave./15	Frontière USA (Pacific Highway)	Autoroute 99	3,0	3,0		
11	Abbotsford (Jct 1)	Frontière USA (Huntingdon)	3,0	3,0		
19	Nanaimo (Jct 1)	Parksville (Jct. 4A)	41,0	41,0		
97	Près de Peachland (Jct 97C)	Swan Lake (Jct 97A)	80,0	80,0		
97A	Swan Lake (Jct 97)	Sicamous (Jct 1)	66,0	66,0		
97B	Grindrod (Jct 97A)	Salmon Arm (Jct 1)	14,0	14,0		
97C	Merritt (Jct 5)	Près de Peachland (Jct 97)	106,0	106,0		
99	Horseshoe Bay (Jct 1)	Whistler (Lorimer Rd.)	103,0	103,0		
McGill	A1	Port de Vancouver - Vanterm et Centerm	4,0	4,0		
Deltaport Way	A17	Port de Vancouver - Deltaport	10,0	10,0		
Ch. River et ch. Elevator	A17A/99	Port de la rivière Fraser	15,0	15,0		
Ch. Fairview Terminals	A16	Port du Prince Rupert	2,0	2,0		
Autoroute 19 – lien à la gare maritime Duke Pt	A1	Gare maritime Duke Pt. - Duke Pt.	7,6	7,6		
Ch. Bridgeport/Sea Island Way	Jct A99/ch. Bridgeport	Aéroport international de Vancouver	1,7	1,7		
Chemins McTavish/Canora/Willingdon	Jct A17/ch. McTavish	Aéroport international de Victoria	0,8	0,8		
Airport Way	A97	Aéroport de Kelowna	0,3	0,3		
Chemin Mt. Lehman	A1	Jct. Aéroport d'Abbotsford et ch. Mt. Lehman/prom. Approach	2,9	2,9		
Autoroute Old Cariboo	A16	Ch de l'Aéroport de Prince George et jct. des ch. Johnson/Ellis	5,0	5,0		
176e rue. et 104e avenue	Jct A1/176 ^e rue	Gare intermod. CN Vancouver (VIT)	2,0	2,0		
A7B/ 7/ch. Kennedy	Jct A1/7B	Installations intermodales CP Vancouver (VIF)	14,0	14,0		
4	Autoroute 19	Port Alberni (ch. River)	38,0		38,0	
101	Vancouver (gare maritime.Langdale)	Powell River (rue Duncan)	112,2		112,2	
97	Près de Peachland (Jct 97C)	Penticton (rue Railway)	44,1		44,1	
97	Penticton (rue Railway)	Frontière USA (Osoyoos)	65,0		65,0	
95	Curzon (Jct 3)	Frontière USA (Kingsgate)	11,3		11,3	
19	Parksville (Jct 4A)	Campbell River, Jct A19/28	118,4		118,4	
37	Terrace (Jct 16)	Kitimat (boul. Nalabila)	57,7		57,7	
37	Kitwanga (Jct 16)	Frontière du Yukon	724,0			724,0
Total			7 040,0	5 869,3	446,7	724,0

Alberta				Principale	Collectrice	Nordique et éloignée
Route	De	À	Longueur (km)	km	km	km
1	Sask. Border	B.C. Border	534,7	534,7		
2	Fort Macleod	Edmonton (Jct. 16)	447,8	447,8		
	Donnelly	N. of Grimshaw	82,4	82,4		
3	Medicine Hat	B.C. Border	324,1	324,1		
4	U.S. border (Coutts)	Lethbridge	103,4	103,4		
9	Calgary	Sask. Border	324,8	324,8		
16	Sask. Border	B.C. Border	641,1	641,1		
35	N. of Grimshaw	N.W.T. Border	465,4	465,4		
43	Edmonton	B.C. Border	498,9	498,9		
49	Valleyview	Donnelly	76,6	76,6		
15/28A/28/63	Jct. Hwy 16	Fort McMurray (Athabasca River)	431,3	431,3		
96th Ave/Barlow Trail	Deerfoot Trail (Hwy 2)	Calgary International Airport	2,9	2,9		
69	Junction Hwy 63	Fort McMurray Airport	6,0	6,0		
Barlow Trail/114th Ave SE/52nd St SE/Dufferrin Place	Deerfoot Trail (Hwy 2)	CP Intermodal Terminal	3,4	3,4		
Barlow Trail/54th Ave SE/27th St SE	Deerfoot Trail (Hwy 2)	CN Intermodal Terminal	1,9	1,9		
184th Street	Yellowhead Trail (Hwy 16)	CN Intermodal Terminal	0,9	0,9		
201	Junction of Hwy 1 W. of Calgary	Junction of Hwy 1 E. of Calgary	42,4	42,4		
216	Junction of Hwy 16 W. of Edmonton	Junction of Hwy 16 E. of Edmonton	78,0	78,0		
28	Junction Hwy 63	Cold Lake (10 St.)	215,5		215,5	
Autoroute 58	Rainbow Lake (Rainbow Dr.)	Highway 35 (High Level)	139,6			139,6
Autoroute 58	Highway 35 (High Level)	Highway 88	56,9			56,9
Total			4 477,9	4 065,9	215,5	196,5

Réseau routier national – Saskatchewan et Manitoba



Saskatchewan				<i>Principale</i>	<i>Collectrice</i>	<i>Nordique et éloignée</i>
Route	De	À	Longueur (km)	km	km	km
01	Frontière du Manitoba	Regina (Jct. A6)	245,3	245,3		
01	Regina (Jct. A6)	Frontière de l'Alberta	405,2	405,2		
16	Frontière du Manitoba	Saskatoon (Jct. prom. Circle)	420,0	420,0		
16	Saskatoon (Jct. prom. Circle)	Frontière de l'Alberta	272,1	272,1		
07	Saskatoon (Jct. prom. Circle)	Frontière de l'Alberta	254,6	254,5		
11	Regina	Saskatoon	253,3	253,3		
6/39	Regina	Frontière des USA (portail nord)	237,9	237,9		
2/11	Saskatoon	Prince Albert	142,5	142,5		
02	Moose Jaw	A11	51,4	51,4		
10	A1	Yorkton	160,5	160,5		
Prom. Lewvan / Ave. Regina	A1	Aéroport de Regina (ch. Empress)	4,9	4,9		
Promenade de l'Aéroport	Prom. Circle	Aéroport de Saskatoon	1,7	1,7		
11 ^e rue et prom. Chappel	Autoroute 7	Gare Chappel de Saskatoon – gare ferroviaire du CN	3,0	3,0		
02	Prince Albert (15 ^e rue)	La Ronge (rue Brown)	236,3			236,3
Total			2 688,6	2 452,3	-	236,3

Manitoba				<i>Principale</i>	<i>Collectrice</i>	<i>Nordique et éloignée</i>
Route	De	À	Longueur (km)	km	km	km
1	Ontario Border	Sask. Border	500,1	500,1		
16	Portage-la-Prairie	Sask. Border	267,2	267,2		
75	Winnipeg	U.S. border (Emerson)	93,6	93,6		
10	Brandon (PTH 1)	Highway 16 SE	41,5	41,5		
Wpg Route 90, Sargent/Wellington	PTH 101	James H Richardson Airport	13,3	13,3		
PTH 190 (CentrePort Canada Way) / Inkster Blvd. / Keewatin St.	PTH 101	CPR Weston	13,8	13,8		
PTH 1 East/Plessis Rd	PTH 100	560 Plessis Rd./Symington Yard	6,0	6,0		
Hwy 101 (North Perimeter Rd)	East Jct Hwy 1	West Jct Hwy 1	49,6	49,6		
PTH 6	Highway 100	Thompson (Thompson Dr. N)	741,9		741,9	
PTH 60/10	Highway 6	Flin Flon (4 th Ave.)	368,2			368,2
Total			2 095,2	985,1	741,9	368,2

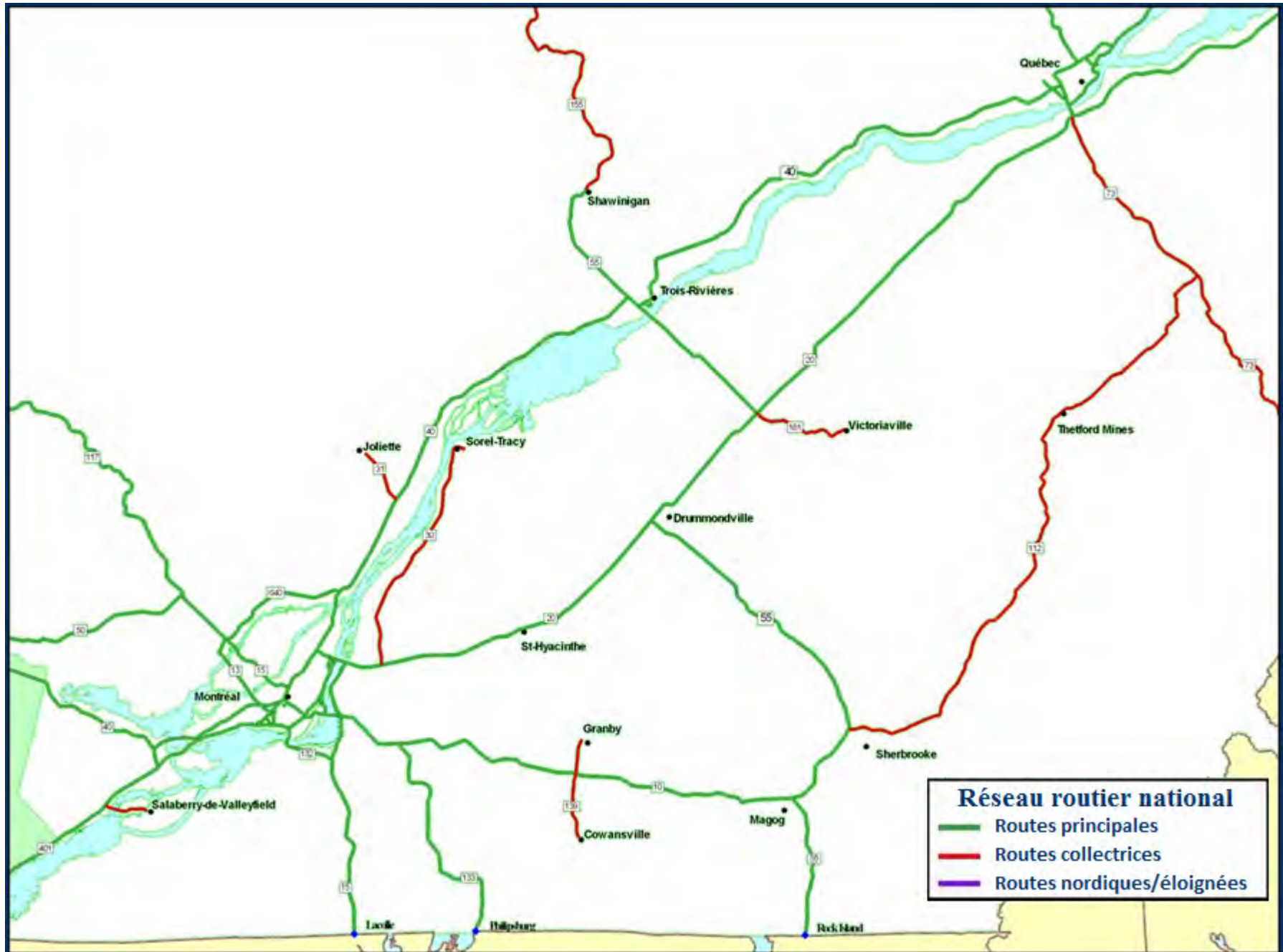
Réseau routier national – Ontario et Ouest du Québec



Ontario				Principale	Collectrice	Nordique et éloignée
Route	De	À	Longueur (km)	km	km	km
QEW	Fort Erie	Toronto	139,0	139,0		
401	Frontière du Québec	Windsor	824,6	824,6		
402	London	Frontière des USA (Sarnia)	103,0	103,0		
405	QEW	Frontière des USA (pont Queenston-Lewiston)	9,0	9,0		
427	A401	QEW	8,0	8,0		
137	A401	Frontière des USA (Lansdowne)	4,0	4,0		
416	Ottawa (Jct, 417)	A401	76,0	76,0		
16	A401	Frontière des USA (Prescott)	3,8	3,8		
417	Frontière du Québec	RR 29 (Arnprior)	194,0	194,0		
400	Toronto (Jct, A401)	Parry Sound (IC-217)	225,1	225,1		
69	Parry Sound (IC-217)	Sudbury (jct du contournement S-O)	139,9	139,9		
17	RR 29 (Arnprior)	Frontière du Manitoba	1,961,7	1,961,7		
66	Frontière du Québec	Kirkland Lake	58,4	58,4		
11	North Bay	Nipigon	991,5	991,5		
71	Frontière des USA (Fort Frances)	A17	194,3	194,3		
61	Frontière des USA (Pigeon River)	Thunder Bay (Jct, 17)	58,0	58,0		
403	QEW (Burlington)	A401 (Woodstock)	81,9	81,9		
11/400A	Barrie	North Bay	239,7	239,7		
35/115	A401	Peterborough (jonction sud A7/115)	44,8	44,8		
7/115	Peterborough (jonction sud A7/115)	Ottawa (jonction A417)	319,0	319,0		
7/12	Peterborough (jonction sud A7/115)	A11	56,0	56,0		
12	N Jct, A11	A400	21,2	21,2		
26	A400 (Barrie)	Collingwood (route de comté 19)	63,0	63,0		
06	A403 (Hamilton)	A401 (Guelph)	25,9	25,9		
06	A401 (Guelph)	Guelph (ch, Woodlawn)	15,4	15,4		
07	Guelph (ch, Woodlawn)	Kitchener (prom, Conestoga)	20,8	20,8		
08	Kitchener (prom, Conestoga)	Stratford (Erie)	52,5	52,5		
08	A401	Kitchener (prom, Conestoga)	7,7	7,7		
108	A17	Elliot Lake (prom, Hillside)	27,2	27,2		
34	A417	Hawkesbury (frontière du Québec)	19,2	19,2		
17B	A17	Frontière USA (Sault Ste, Marie)	10,6	10,6		
03	A401	Frontière USA (pont Ambassador)	10,9	10,9		
3B	A401	Frontière USA (Tunnel Detroit-Windsor)	11,0	11,0		
420	QEW	Frontière USA (pont Rainbow)	4,7	4,7		
Nicholas/Rideau/King Edward	A417	Frontière du Québec (Gatineau)	4,0	4,0		
403	QEW	A401	20,9	20,9		
410	A401	Ave, Steeles	23,5	23,5		
427	A401	Route régionale 7 (York)	12,1	12,1		
409	A401	A427	5,5	5,5		
6	A403	Aéroport de Hamilton (ch, Airport)	9,7	9,7		
Bronson/prom, de l'Aéroport	A417	Aéroport d'Ottawa	9,8	9,8		
Ch, Airport/rue Oxford E	A401	Aéroport de London	10,0	10,0		
RR7/RR50/Rutherford	A427	Gare intermodale CP (Vaughan)	6,0	6,0		

Ontario (suite)				Principale	Collectrice	Nordique et éloignée
Route	De	À	Longueur (km)	km	km	km
Steeles/Ch, Airport/Prom, Intermodal	A410 (Prom, Bovaird)	Gare intermodale du CN (Brampton)	7,1	7,1		
Ch, Derry/ Ch, Airport /Prom, Intermodal	A427	Ave Steeles - Gare intermodale du CN (Brampton)	5,6	5,6		
Autoroute Gardiner/Kipling/Queen	A427	Gare intermodale Obico du CP	3,5	3,5		
Trafalgar	A401	Ch, Derry – Gare intermodale CP Expressway	1,7	1,7		
RR7/Keele/Administration	A400	Gare intermodale CN RoadRailer (Vaughan)	4,3	4,3		
Chemin McCowan	A401	Gare intermodale CP Expressway (Scarborough)	1,6	1,6		
138	A401	A417	35,4		35,4	
138	Frontière des USA (Cornwall)	A401 IC	7,7		7,7	
CR17	Hawkesbury E	A417	10,0		10,0	
144/101	A17 (Sudbury)	Timmins (rue Mountjoy)	271,7		271,7	
101	Timmins (rue Mountjoy)	11	61,9		61,9	
12	A400	Midland (93)	18,0		18,0	
10	A410 (avenue Steeles)	Owen Sound (26)	123,0		123	
77	A401	Leamington (3)	22,6		22,6	
03	Leamington (A77)	A401	38,7		38,7	
19	A401	Tillsonburg (ch, Vienna)	22,5		22,5	
24	A403	Simcoe (A3/prom, Queensway)	36,2		36,2	
Total			6 794,8	6 147,1	647,7	-

Réseau routier national – Sud du Québec



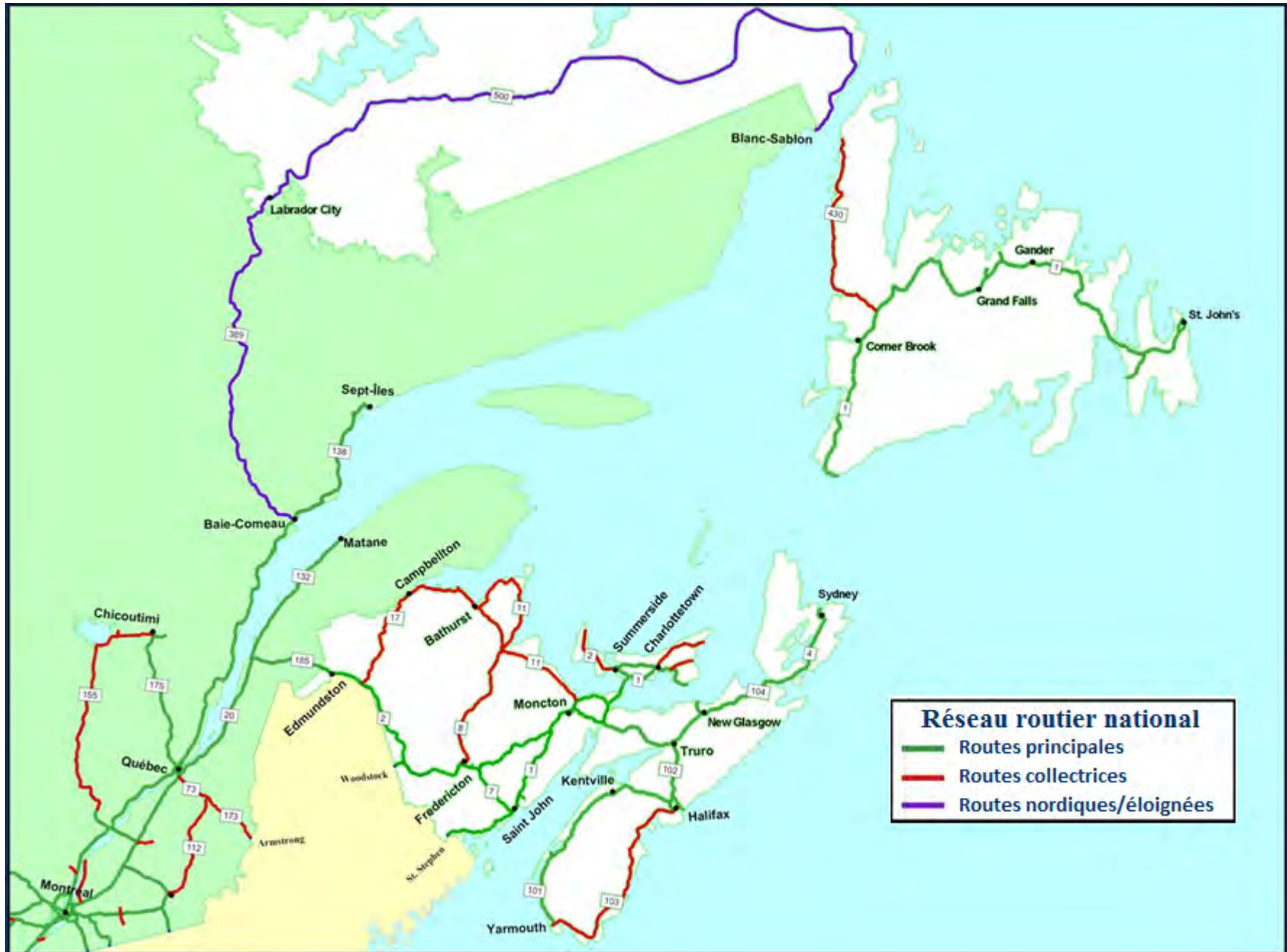
Québec				Principale	Collectrice	Nordique et éloignée
Route	De	À	Longueur (km)	km	km	km
A10	A10, Rive sud de Montréal, est du pont Champlain	A10, jonction avec A55 à Sherbrooke	137.0	137.0		
A15	A15, frontière entre le Québec et New-York à St-Bernard-de-Lacolle jct I87	A15, Rive sud de Montréal, est du pont Champlain	53.8	53.8		
A15,117,101	A15, Île de Montréal, intersection avec la A20 et A720	A15, Intersection avec A40, échangeur Décarie	7.0	7.0		
	A15, Intersection A40, Échangeur de l'Acadie	A15, intersection avec 117	88.7	88.7		
	117, Fin A15, Ste-Agathe-des-Monts	117, Début tracé conjoint 101-117 à Rouyn-Noranda	532.5	532.5		
	101, Tracé conjoint 101-117 de Rouyn-Noranda à Artnfield	101, Fin tracé conjoint	19.0	19.0		
	117, Artnfield, intersection 117 et 101	117, Frontière de l'Ontario jct route 66	19.4	19.4		
A20	A20, Frontière de l'Ontario avec la route 401 à Rivière-Beaudette	A20, Île de Montréal, Échangeur avec A15 et A720	67.6	67.6		
	A15 Échangeur A20-A15-A720	A15, Ouest du pont Champlain	2.1	2.1		
	A15, approches ouest du pont Champlain	A15, début pont Champlain	3.2	3.2		
	A10, Pont Champlain	A10, approches est du pont Champlain	3.5	3.5		
	A10, approches est du pont Champlain	A10, Échangeur A10-A15-A20	1.0	1.0		
	A20, Rive sud de Montréal, Brossard	A20 à Rivière-du-Loup, intersection avec 185	423.0	423.0		
A85,185	Intersection avec la A20 à Rivière-du-Loup	Continuité sur 185	12.8	12.8		
	185,Jct avec A85	185, Frontière du Nouveau-Brunswick jct route 2	88.0	88.0		
A25	A25, intersection avec A20 à Longueuil	A25, intersection avec A40 à Anjou	8.1	8.1		
A35, 133	133, frontière du Vermont à Philipsburg jct I89	133, jonction avec A35 à St-Athanase	42.1	42.1		
	A35, jonction avec 133 à St-Athanase	A35, intersection avec A10 à Carignan	16.6	16.6		
A40	A40, frontière de l'Ontario à Pointe-Fortune	A40, intersection A55 à Trois-Rivières-Ouest	197.7	197.7		
	A55, tracé conjoint avec A40 à Trois-Rivières-Ouest	A55, fin tracé conjoint avec A40	3.5	3.5		
	A40, échangeur avec A55	A40, échangeur avec autoroute Dufferin l'ouest du pont de l'Île d'Orléan	141.6	141.6		
138	A40, échangeur autoroute Dufferin	A40, jonction avec 138 à l'est du pont de l'Île d'Orléan	2.2	2.2		
	138, jonction avec A40 à l'est du pont de l'Île d'Orléans	138, intersection avec la Rue Smith à Sept-Îles	629.4	629.4		
A73, 175	A73, échangeur avec A20 à Charny	A73, échangeur avec A40 à Ste-Foy	7.8	7.8		
	A73, fin tracé conjoint avec A40 à Québec	A73, jonction avec 175 à Stoneham-et-Tewkesbury	18.6	18.6		
	175, jonction A73 à Stoneham	175, échangeur avec A70 à Chicoutimi	178.9	178.9		
	175, échangeur avec A70 à Chicoutimi	175, intersection blv de L'Université Est	3.6	3.6		
A55	A55, frontière avec le Vermont à Stanstead	A55, échangeur avec A10, début tracé conjoint avec A10	34.5	34.5		
	A55, fin tracé conjoint avec A10	A55, échangeur avec A20, début tracé conjoint avec A20	71.2	71.2		

Québec (suite)				Principale	Collectrice	Nordique et éloignée
Route	De	À	Longueur (km)	km	km	km
	A55, échangeur avec A20	A55, échangeur avec A40, début tracé conjoint avec A40	37,3	37,3		
A50	A50, échangeur A5 à Gatineau	A50, échangeur avec A15 à Mirabel	155,9	155,9		
A55	A55, échangeur avec A40 à Trois-Rivières-Ouest	A55, échangeur avec 8e rue à Grand-Mère (fin des chaussées séparées)	40,4	40,4		
A20,132	A20, échangeur avec 185 à Rivière-du-Loup	A20, jonction avec 132 à L'Isle-Verte	45,1	45,1		
	132, jonction avec A20 à L'Isle-Verte	132, jonction avec A20 à Le Bic	54,0	54,0		
	A20, jonction avec 132 à Le Bic	A20, intersection avec 132 à Mont-Joli	45,2	45,2		
	93861, jonction avec A20 à L'Isle -Verte	93861, intersection avec 132 à L'Isle-Verte	2,6	2,6		
	132, intersection avec A-20 à Mont-Joli	132, intersection avec 195 à Matane	59,9	59,9		
344	344, frontière de l'Ontario jct route 34	344, jonction de la 148 à Grenville	3,8	3,8		
A540	A540, échangeur avec A20 à Vaudreuil-Dorion	A540, échangeur avec A40 à Vaudreuil-Dorion	4,9	4,9		
A5	A5, Pont Mc-Donal-Cartier à Gatineau, jct ave King Edward en Ontario	A5, jonction avec A50 à Hull	1,8	1,8		
A640	A640, échangeur avec A40 à Terrebonne	A640, échangeur avec A13 à Boisbriand	34,9	34,9		
A13	A13, de l'échangeur avec la A40 à Montréal	A13, à l'échangeur avec la A640 à Boisbriand	15,0	15,0		
138	138, intersection avec la Rue Smith à Sept-Îles	138, intersection avec la Rue Retty à Sept-Îles	2,3	2,3		
	Port de Sept-Îles, rue Retty, intersection 138	rue Retty, Port de sept-Îles	1,4	1,4		
A13	A13, de l'échangeur avec A20 à Montréal	A13, à l'échangeur avec la A40 à Montréal	6,0	6,0		
A720	A720, Autoroute Ville-Marie, échangeur avec A15 et A20 à Montréal	A720, jonction avec boul. Notre-Dame à Montréal	8,1	8,1		
A10	A10, Autoroute Bonaventure, échangeur avec A15 à Montréal	A10, échangeur avec A720 à Montréal	4,5	4,5		
	Port de Montréal, accès ouest, rues Mill		0,7	0,7		
	rue de la Commune		1,8	1,8		
	rue Berri		0,1	0,1		
	rue Notre-Dame		1,2	1,2		
	boul. René-Lévesque		0,3	0,3		
	rue Viger		0,0	0,0		
	aut. Ville-Marie		1,6	1,6		
	rue de Lorimier		0,4	0,4		
	Port de Montréal accès est, rue Souigny		2,2	2,2		
	rues Des Futailles		0,9	0,9		
	rue Tellier		0,2	0,2		
	rue Dickson		1,1	1,1		
	rue De Boucherville		3,2	3,2		
	rue Curatteau		0,1	0,1		
	rue Souigny		0,2	0,2		

Québec (suite)				Principale	Collectrice	Nordique et éloignée
Route	De	À	Longueur (km)	km	km	km
	Accès au terminal intermodal du CN, rues Hickmore		0,3	0,3		
	rue Mc-Arthur		1,4	1,4		
	Accès au terminal intermodal du CFCP, rues Joseph Dubreuil	43e avenue, échangeur avec A520	0,3	0,3		
	46e Avenue		1,6	1,6		
	43e Avenue		0,6	0,6		
	Accès au service Expressway du CFCP, rue Paré, échangeur avec A15		0,0	0,0		
A520	A520, échangeur avec A20 à Montréal	A520, échangeur avec A40 à Montréal	7,5	7,5		
	A520, échangeur avec A40 à Montréal		0,4	0,4		
	Aéroport de Dorval-Trudeau, rue Roméo Vachon jonction avec bretelles de A520	rue Roméo-Vachon, aéroport de Dorval	0,6	0,6		
	rue Michel-Jasmin		0,3	0,3		
	Aéroport de Mirabel, rue locales	boul. Henri Fabre	2,4	2,4		
A40	Port de Trois-Rivières, boul. des Récollets, intersection avec boul. Royal	boul. des Récollets, intersection avec A40	1,5	1,5		
	boul. GENE-H.-KRUGER	boul.GENE-H.-KRUGER, intersection avec boul de Récollets	1,3	1,3		
	rue Normand		0,2	0,2		
	boul. Notre-Dame	intersection avec rue Lavérendrye	1,0	1,0		
A70, 170	A70,Port de Port-Saguenay, intersection avec 175 à Saguenay	170, Port-Saguenay	18,3	18,3		
A440	A440, jonction avec le boul. Dufferin à Québec	A440, jonction avec boul. Henri Bourassa	2,2	2,2		
	A440, jonction avec boul. Henri Bourassa	A440, jonction avec A40 à Beauport	6,5	6,5		
	Port de Québec Rive-nord, boul. Henri-Bourassa, échangeur avec A40		3,1	3,1		
	boul. Henri-Bourassa		0,9	0,9		
	boul. Henri-Bourassa		0,5	0,5		
136	Port de Québec, Vieux Québec, 136 boul. Champlain, intersection avec A73	136, changement de juridiction	8,7	8,7		
	Port de Québec Vieux Québec, 136 changement de juridiction	136, intersection avec 42330 ru du Marché-Champlain	3,0	3,0		
	Port de Québec Vieux Québec, 42330, intersection avec 136	42330, intersection avec A440	2,1	2,1		
A540	A540, Autoroute Duplessis, échangeur A73 à Québec	A540, échangeur A40 à Québec	3,5	3,5		
A540	Aéroport Jean-Lesage, A540, intersection avec A40	A540, jonction avec boul de l'Aéroport	1,4	1,4		
	Aéroport Jean-Lesage, boul. de l'Aéroport, jonction avec A540	boul. de l'Aéroport, intersection avec l'avenue Principale	1,6	1,6		
49454	Port de Baie-Comeau, route Maritime, intersection avec 138	route Maritime, intersection avec rue du Quai	3,8	3,8		

Québec (suite)				Principale	Collectrice	Nordique et éloignée
Route	De	À	Longueur (km)	km	km	km
132,138	132, échangeur avec A15 à Candiac	132, Échangeur avec 138 au pont Honoré-Mercier	11,0	11,0		
	138, échangeur avec 132 au pont Honoré-Mercier	138, échangeur avec A20 à Montréal	4,9	4,9		
A55,155	A55, intersection avec 8e rue à Grand-Mère	A55, fin de l'autoroute	2,0		2,0	
	155, jonction A55 à Grand-Mère	155, intersection avec 169 à Chambord	248,8		248,8	
169,170	169, intersection avec 155 à Chambord	169, jonction avec 170 à Métabetchouan-Lac-à-la-Croix	20,1		20,1	
	170, jonction avec 169 à Métabetchouan-Lac-à-la-Croix	170, intersection avec 169 à St-Bruno	14,6		14,6	
	169, intersection 170 à St-Bruno (est)	169, intersection boul. Auger à Alma	8,9		8,9	
A70,170	170, intersection avec 169 à St-Bruno (ouest)	170, jonction avec A70 à Saguenay	25,1		25,1	
	A70, jonction avec 170 à l'ouest de Saguenay	A70, intersection 175 à Saguenay	22,5		22,5	
201	201, échangeur avec A20 à Coteau du lac	201, jonction avec 132 à Salaberry-de-Valleyfield	10,0		10,0	
	132, jonction avec 201 à Salaberry-de-Valleyfield	132, intersection avec A530	0,0		0,0	
A610,112	A610, jonction avec A10-A55 à Sherbrooke	A610, jonction avec 112 à Fleurimont	10,9		10,9	
	112, de jonction avec A10 à Fleurimont	112, jonction avec A73 à Vallée-Jonction	148,5		148,5	
A73,173	Nouvelle section de la 73 173, intersection avec 271 à St-Georges-de-Beauce	intersection de la 73 avec la R204 173, intersection avec route du Golf à Beauceville	17,9		17,9	
R204	intersection de la 73 avec la R204 173, intersection avec route du Golf à Beauceville	intersection avec A173 intersection avec A73	3,6		3,6	
	A73, intersection avec chemin Calway	A73, intersection avec A20 à Lévis	68,9		68,9	
A30	A30, échangeur A20 à Longueuil	A30, intersection avec 133 (boul. Gagné) à Sorel	58,1		58,1	
A31	A31, échangeur avec A40 à Lavaltrie	A31, échangeur avec 158 à Joliette	14,3		14,3	
139	139, échangeur avec A10 à St-Alphonse	139, municipalité de Cowansville	15,4		15,4	
139	139, échangeur avec A10 à St-Alphonse	139, municipalité de Granby	8,2		8,2	
161	161, échangeur avec A20 à Sainte-Eulalie	161, intersection avec 122 à Victoriaville	22,2		22,2	
	79229 (rue des Bouleaux), intersection avec A-20	79372 (rang des Cèdres)	0,6		0,6	
	122, intersection avec 161 à Victoriaville	122, intersection rue Bois-Franc à Victoriaville	3,5		3,5	
173	173, de la frontière avec le Maine à St-Théophile	173, intersection avec 271 à St-Georges-de-Beauce	46,5		46,5	
109,111	111, Intersection avec 117 à Val-D'Or	111, intersection avec 109 à Amos	65,6			65,6
	109, intersection avec 111 à Amos	109, Matagami	183,3			183,3
	109, Matagami	109, Radisson (Aménagement Robert Bourrassa)	620,3			620,3
389	389, intersection avec 138 à Baie-Comeau	389, frontière avec le Labrador à Fermont	565,4			565,4
Total			5 647,4	3 442,2	770,5	1 434,7

Réseau routier national – Est du Québec et provinces de l'Atlantique



Nouveau-Brunswick				Principale	Collectrice	Nordique et éloignée
Route	De	À	Longueur (km)	km	km	km
2	Frontière du Québec	Frontière de la Nouvelle-Écosse	515,1	515,1		
1	Petitcodiac	Frontière des USA (St. Stephen)	240,0	240,0		
7	Route 1 (Saint-Jean)	Route 2 (Fredericton)	76,5	76,5		
16	Route 2	Mi-chemin du Pont de la Confédération	58,1	58,1		
15	Moncton	Port Elgin	59,5	59,5		
95	Route 2	Frontière des USA (Woodstock)	14,4	14,4		
Rues municipales	Route 1	Port de Saint-Jean – côté est	6,7	6,7		
Rues municipales	Route 1	Traversier Digby/ Port de Saint-Jean – côté ouest	2,6	2,6		
111	Route 1	Aéroport de Saint-Jean	9,6	9,6		
Chemin Nevers/Route 102	Route 2	Aéroport de Fredericton	5,8	5,8		
Route 15/ Harrisville/ Dieppe/Route 132	Route 2	Aéroport de Moncton	6,2	6,2		
Route 11	Bathurst	Campbellton	106,5		106,5	
Route 17	Campbellton	St. Leonard	147,1		147,1	
8	Bathurst	Miramichi	70,2		70,2	
11	Miramichi	Route 15 (Shediac)	122,0		122,0	
8	Fredericton	Miramichi	180,0		180,0	
11	Péninsule acadienne		176,7		176,7	
Ch, Turgeon/134	Route 11	Port de Belledune	4,7		4,7	
Total			1 801,7	994,5	807,2	-

Nouvelle-Écosse				Principale	Collectrice	Nordique et éloignée
Route	De	À	Longueur (km)	km	km	km
101	Bedford	Yarmouth (Gare maritime)	309,2	309,2		
102	Halifax	Truro (Route 104)	102,4	102,4		
104	Frontière du Nouveau-Brunswick	Port Hastings (jonction route 105)	274,9	274,9		
104/4	Port Hastings (jonction route 105)	Sydney (Route 125)	130,0	130,0		
125/105	Sydney (Route 125)	Gare maritime North Sydney	22,5	22,5		
118	Route 102	Route 111	14,7	14,7		
111	Route 118	Ch, Victoria	3,0	3,0		
303	Digby (jonction de la route 101)	Gare maritime de Digby	7,5	7,5		
106	Route 104	Gare maritime Caribou	18,5	18,5		
JosephHowe/Kempt/Barrington/ Lower Water/Hollis	Route 102	Port d'Halifax	12,0	12,0		
111/Pleasant/ Passage Est	Route 118	Entrée de la gare Autoport	10,0	10,0		
103	Halifax (jonction de la route 102)	Yarmouth (jonction de la route 101)	294,3		294,3	
Total			1 199,0	904,7	294,3	-

Île-du-Prince-Édouard				Principale	Collectrice	Nordique et éloignée
Route	De	À	Longueur (km)	km	km	km
1	Borden	Wood Islands	120,5	120,5		
Pont de la Confédération	Point milieu de l'ouverture du pont	Borden	7,9	7,9		
2	Summerside (limites de Slemon Park)	Charlottetown (route de contournement)	58,8	58,8		
1A	Summerside (Route 2)	Albany (Route 1)	20,3	20,3		
Chemin Brackley Point	Route 1	Aéroport de Charlottetown (Chemin Sherwood)	1,2	1,2		
2	Summerside (limites de Slemon Park)	Tignish (Route 153)	77,2		77,2	
2	Charlottetown (Route 1, route de contournement)	Souris (avenue MacPhee)	78,6		78,6	
3	Cherry Valley (Route 1)	Georgetown (rue Water)	33,7		33,7	
Total			398,2	208,7	189,5	-

Terre-Neuve-et-Labrador				Principale	Collectrice	Nordique et éloignée
Route	De	À	Longueur (km)	km	km	km
1	Port-aux-Basques	St, John's (chemin Logy Bay)	911,0	911,0		
100	Transcanadienne	Traversier Argentia	44,0	44,0		
2	Transcanadienne	Port de St, John's	14,8	14,8		
Ch, Portugal Cove/Route 40	Transcanadienne	Aéroport de St, John's	1,3	1,3		
Promenade Lewin (Route 450A)	Transcanadienne	Port de Corner Brook	3,9	3,9		
340	Transcanadienne	Gare maritime Lewisporte	15,0	15,0		
350	Transcanadienne	Botwood	17,6	17,6		
Route 430	Transcanadienne à Deer Lake	Gare maritime de St, Barbe	298,0		298,0	
500	Frontière du Québec	Labrador City (prom, Avalon)	19,0			19,0
500/510	Labrador City (prom, Avalon)	Blanc Sablon	1 144,0			1 142,0
Total			2 468,6	1 007,6	298,0	1 161,0