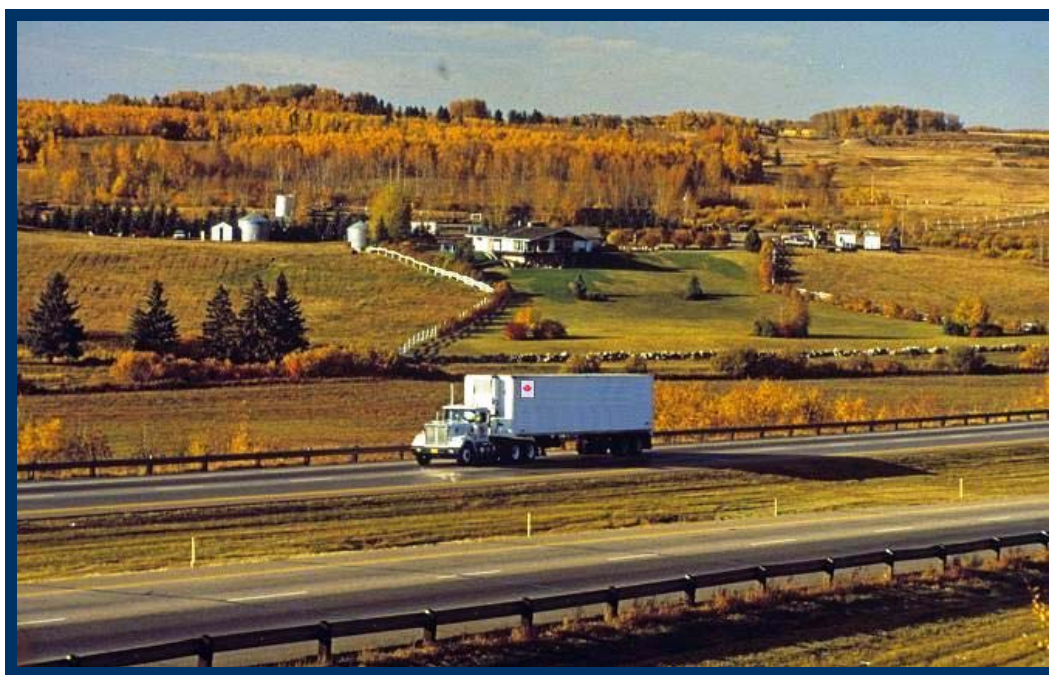


## Réseau routier national du Canada

### Un aperçu



Avril 2008

## Introduction

---

Le Réseau routier national (RRN) du Canada a été créé en 1988 par le Conseil des ministres responsables des transports et de la sécurité routière. Ce Réseau de 24 500 kilomètres de liens routiers interprovinciaux et internationaux a été défini à la faveur d'une étude fédérale-provinciale-territoriale exécutée en collaboration au cours de la période de 1988 à 1992.

En septembre 2004, le Conseil des ministres a approuvé l'ajout de 2 700 kilomètres de routes nouvelles au RRN, en conséquence d'une étude menée par Transports Canada. En septembre 2005, à la suite d'un examen approfondi du RRN par un Groupe de travail composé de représentants des gouvernements fédéral, provinciaux et territoriaux, d'autres ajouts visant à ajouter 8 800 km de routes au RRN ont été approuvés par le Conseil des ministres.

Le RRN comprend aujourd'hui 38 000 km de liens routiers d'importance. Le Réseau est vital pour l'économie et la mobilité des Canadiens et bien qu'il ne représente que 3 % de l'ensemble des routes du pays, il compte néanmoins pour 37 % des déplacements routiers annuels.

### Routes principales

- Corridors routiers interprovinciaux et internationaux stratégiques (y compris les liaisons routières avec les installations intermodales et les postes transfrontaliers importants)..

### Routes collectrices

- Routes importantes de raccordement aux routes principales à partir des agglomérations et des centres économiques (y compris les liaisons routières avec les installations intermodales et les postes transfrontaliers importants).

### Routes desservant les régions nordiques et éloignées

- Liens routiers importants avec les routes principales et les routes collectrices et constituant la principale voie d'accès aux régions nordiques et éloignées, à leurs activités économiques et à leurs ressources.

L'information contenue dans le présent rapport propose un aperçu du rôle joué par le Réseau routier national, de son rendement et de l'état de ses infrastructures, y compris les investissements pratiqués pour le restaurer ou l'améliorer.

Il s'agit ici du premier rapport sur l'état du RRN dans sa configuration actuelle.

Le rapport a été préparé à l'aide de renseignements statistiques fournis par les ministères provinciaux et territoriaux des Transports. Bien que tous les efforts voulus aient été consentis aux fins d'assurer l'intégralité et la cohérence de ce rapport, il convient de noter que :

- les données concernant les routes du RRN de compétence fédérale et municipale n'ont pu être obtenues en temps opportun et à moins d'une mention explicite à cet égard, elles ne sont pas comprises dans le sommaire.
- plusieurs limitations et avertissements importants sous-tendent l'utilisation des données, comme le précisent les notes de fin de rapport.

## Table des matières

---

<b>Carte du Réseau .....</b>	<b>4</b>
<b>Sécurité.....</b>	<b>6</b>
<b>État des chaussées .....</b>	<b>7</b>
<b>Ponts et ouvrages d'art.....</b>	<b>11</b>
<b>Trafic et déplacements.....</b>	<b>13</b>
<b>Investissement dans le Réseau routier national .....</b>	<b>14</b>
<b>Postes transfrontaliers et commerce .....</b>	<b>15</b>
<b>Notes de fin de rapport .....</b>	<b>16</b>

# Carte du Réseau



Réseau routier national

Octobre 2007

Légende :

Routes principales —

Routes collectrices —

Routes nordiques et éloignées —

## Réseau routier national – Longueur par administration

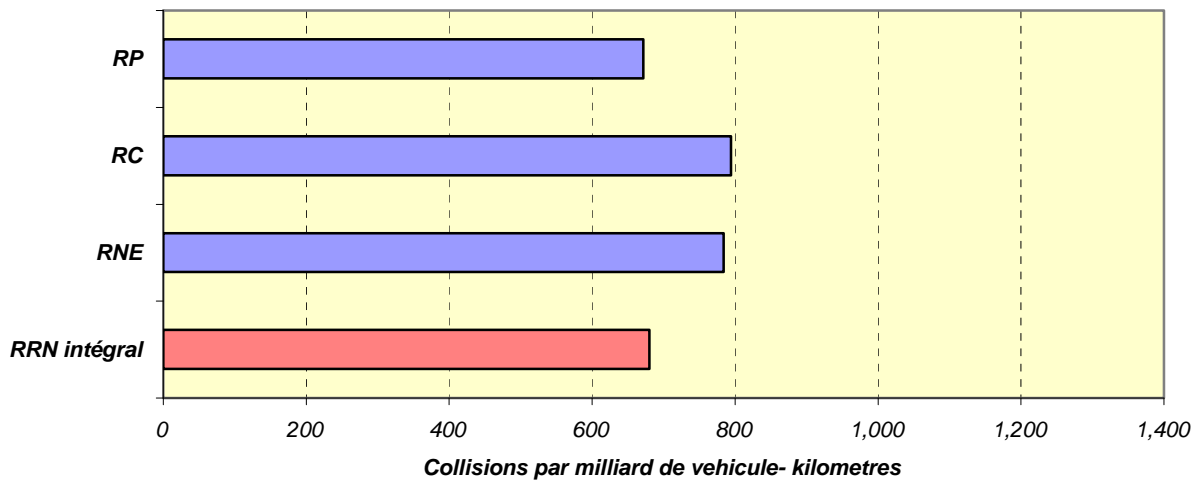
(Décembre 2006)

Jurisdiction	Routes principales (km)	Routes collectrices (km)	Routes des régions nordiques et éloignées (km)	Total – Réseau routier national (km)
Yukon	1079.0		948.0	2027.0
Territoires du Nord-Ouest	575.6		847.2	1422.8
Nunavut	-	-	-	-
Colombie Britannique	5869.3	446.7	724.0	7040.0
Alberta	3968.2	217.0	196.6	4381.8
Saskatchewan	2449.7		238.2	2687.9
Manitoba	982.3	741.9	367.9	2092.1
Ontario	6130.7	705.6		6836.3
Québec	3447.8	765.6	1435.8	5649.2
Nouveau Brunswick	991.1	834.5		1825.6
Ile du Prince Edouard	208.2	188.0		396.2
Nouvelle Écosse	903.0	295.5		1198.5
Terre-Neuve et Labrador	1007.6	298.0	1163.0	2468.6
	<b>27612.5</b>	<b>4492.8</b>	<b>5922.4</b>	<b>38026.0</b>

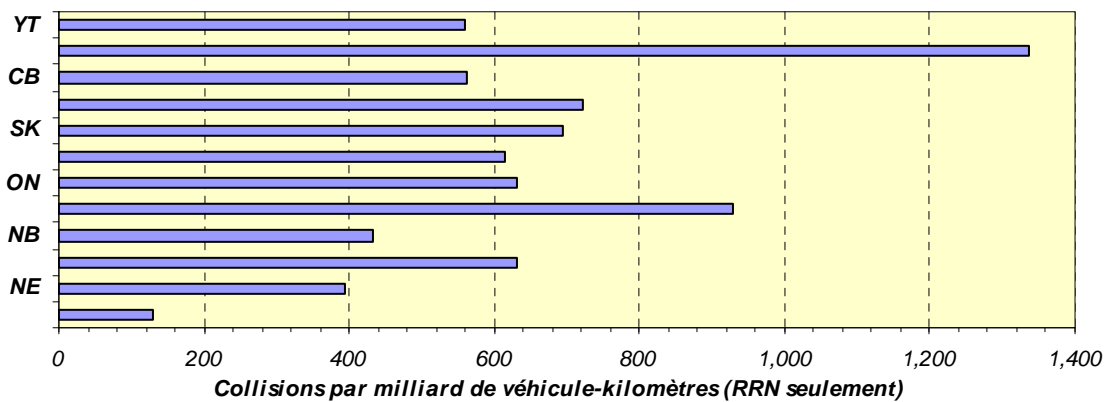
**Collisions: Réseau routier national – 2005**

	<i>RP</i>	<i>RC</i>	<i>RNE</i>	<i>Total</i>
<b>YT</b>	163	-	42	205
<b>TNO</b>	90	-	49	139
<b>CB</b>	8 499	749	16	9 264
<b>AB</b>	8 737	230	82	9 049
<b>SK</b>	2 554	-	104	2 658
<b>MB</b>	1 322	192	95	1 609
<b>ON</b>	26 406	971	-	27 377
<b>QC<sup>1</sup></b>	24 721	2 722	261	27 704
<b>NB</b>	1 048	619	-	1 667
<b>IPE</b>	342	146	-	488
<b>NE</b>	1 257	254	-	1 511
<b>TN &amp; L</b>	288	55	-	343
<b>Total</b>	<b>75 427</b>	<b>5 938</b>	<b>649</b>	<b>82 014</b>

**Taux de collisions - 2005**



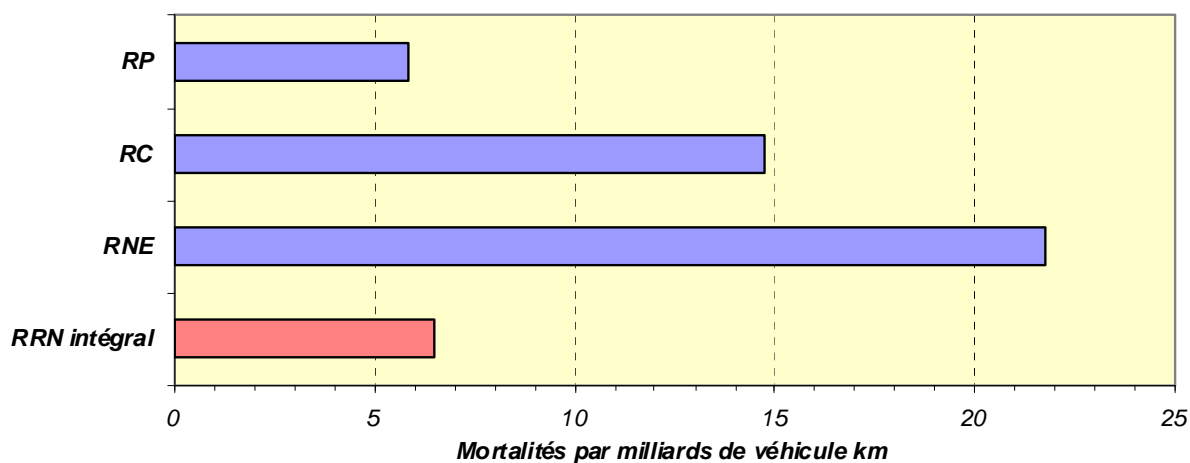
**Réseau routier national – Taux de collisions par juridictions**



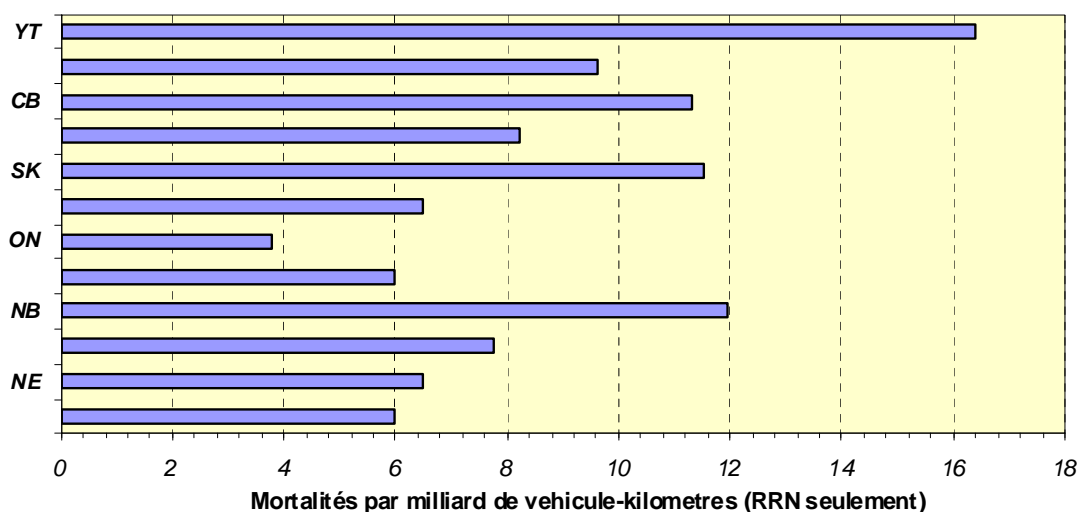
## Décès: Réseau routier national – 2005

	<i>RP</i>	<i>RC</i>	<i>RNE</i>	<i>Total</i>
<b>YT</b>	5	-	1	6
<b>TNO</b>	1	-	-	1
<b>CB</b>	167	15	4	186
<b>AB</b>	94	5	4	103
<b>SK</b>	40	-	4	44
<b>MB<sup>2</sup></b>	13	3	1	17
<b>ON</b>	145	20	-	165
<b>QC</b>	141	33	4	178
<b>NB</b>	25	21	-	46
<b>IPE</b>	2	4	-	6
<b>NE</b>	17	8	-	25
<b>TN &amp; L</b>	13	25	-	38
<b>Total</b>	<b>663</b>	<b>134</b>	<b>18</b>	<b>815</b>

Taux de mortalités 2005



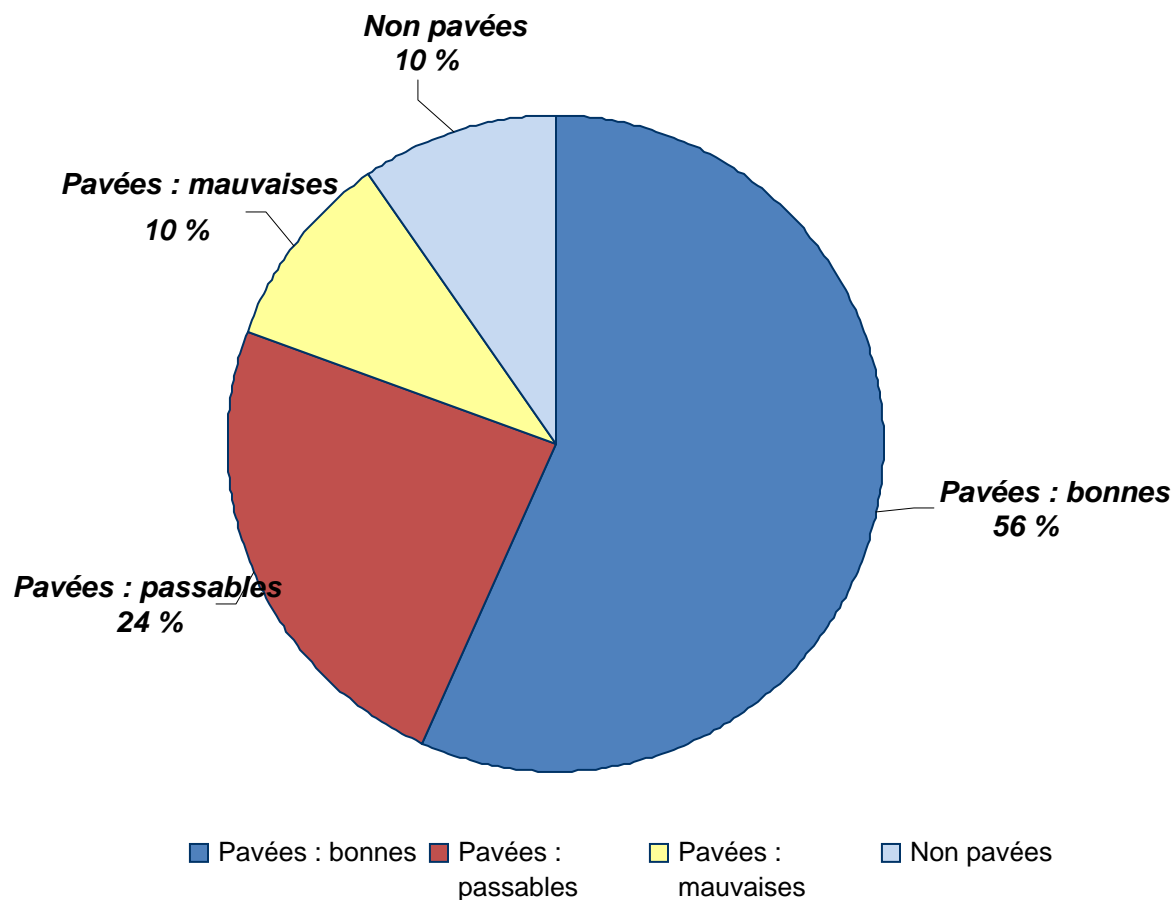
## Taux de mortalités par juridictions



État surfaciel des chaussées – Toutes les routes du RRN<sup>3</sup>

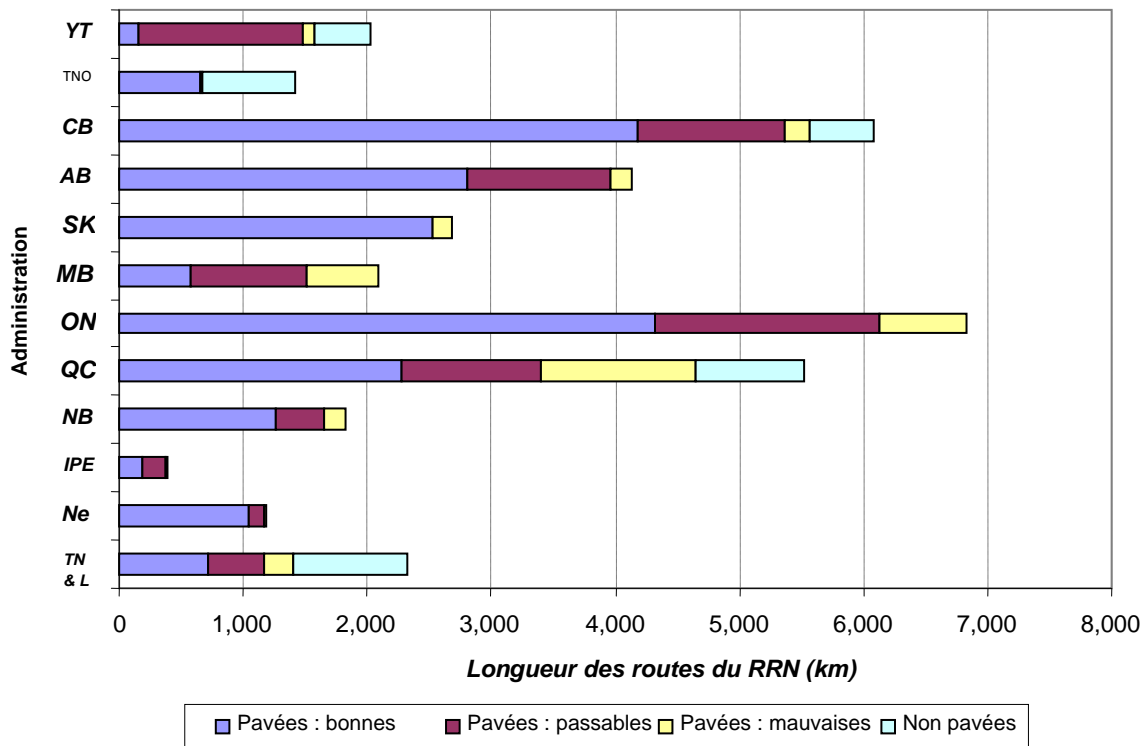
	Longueur	Pavées – bonnes	Pavées – passables	Pavées – mauvaises	Non pavées	Prévu
YT	2 027	153	1 321	94	459	-
TNO	1 423	655	22	-	746	-
CB <sup>4</sup>	7 040	4 183	1 184	206	503	-
AB <sup>5</sup>	4 382	2 806	1 154	168	-	-
SK <sup>6</sup>	2 688	2 528	-	160	-	-
MB <sup>7</sup>	2 092	575	940	578	-	-
ON	6 836	4 313	1 814	709	-	-
QC <sup>8 &amp; 9</sup>	5 651	2 280	1 118	1 252	870	-
NB	1 826	1 269	386	169	-	-
IPE	396	186	188	15	-	-
NE	1 199	1 042	134	8	-	-
TN & L	2 469	710	460	226	923	150
<b>Total</b>	<b>38 028</b>	<b>20 669</b>	<b>8 721</b>	<b>3 586</b>	<b>3 501</b>	<b>150</b>

Réseau routier national – État surfaciel des chaussées<sup>3</sup>  
2006

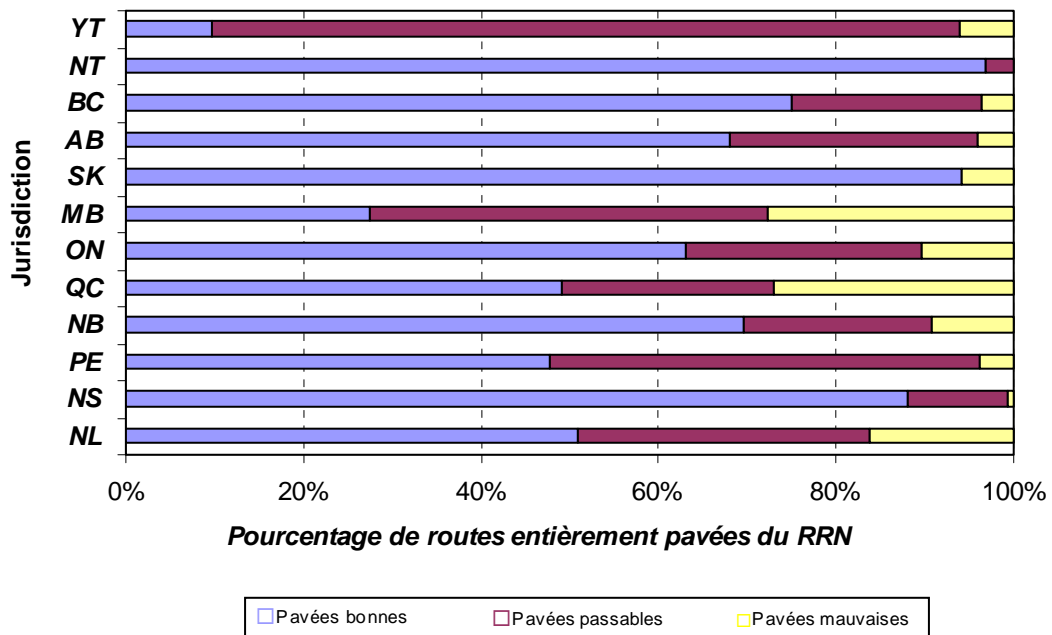




**État des routes du RRN, par administration – 2006**  
**Longueur des routes du RRN, selon l'état surfaciel des chaussées<sup>3,6 & 9</sup>**



**Pourcentage des routes pavées du RRN, selon l'état surfaciel des chaussées<sup>3,6 et 9</sup>**



### Réseau routier national – Routes principales<sup>3</sup>

État surfaciel des chaussées – Nombre de km par catégorie (décembre 2006)

	<i>Longueur</i>	<i>Pavées – bonnes</i>	<i>Pavées – passables</i>	<i>Pavées – mauvaises</i>	<i>Non pavées</i>
YT	1 079	88	940	51	-
TNO	576	554	22	-	-
CB	5 869	3 658	1 109	190	-
AB	3 968	2 549	1 020	145	-
SK	2 450	2 306		144	-
MB <sup>7</sup>	982	323	426	233	-
ON	6 131	4 034	1 588	509	-
QC <sup>9</sup>	3 448	1 786	833	732	-
NB	991	762	182	49	-
IPE	208	103	93	4	-
NE	903	746	134	8	-
TN & L	1 008	560	264	184	-
<b>Total</b>	<b>27 616</b>	<b>17 468</b>	<b>6 611</b>	<b>2 248</b>	<b>-</b>

### Réseau routier national – Routes collectrices<sup>3</sup>

État surfaciel des chaussées – Nombre de km par catégorie (décembre 2006)

	<i>Longueur</i>	<i>Pavées – bonnes</i>	<i>Pavées – passables</i>	<i>Pavées – mauvaises</i>	<i>Non pavées</i>
YT	-	-	-	-	-
TNO	-	-	-	-	-
cb	447	394	37	4	-
AB	217	148	69	0	-
SK	-	-	-	-	-
MB <sup>7</sup>	742	231	328	183	-
ON	706	279	226	200	-
QC <sup>9</sup>	767	410	163	161	-
NB	835	507	205	120	-
IPE	188	83	95	11	-
NS	296	296	-	-	-
TN & L	298	150	106	42	-
<b>Total</b>	<b>4 494</b>	<b>2 498</b>	<b>1 229</b>	<b>721</b>	<b>-</b>

### Réseau routier national – Routes nordiques et éloignées<sup>3</sup>

État surfaciel des chaussées – Nombre de km par catégorie (décembre 2006)

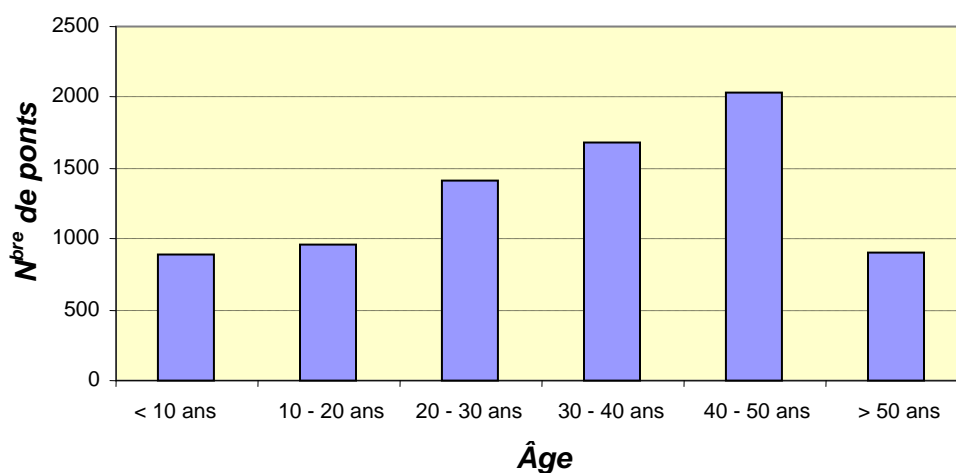
	<i>Longueur</i>	<i>Pavées – bonnes</i>	<i>Pavées – passables</i>	<i>Pavées – mauvaises</i>	<i>Non pavées</i>	<i>Prévu</i>
YT	948	65	381	43	459	-
TNO	847	101	-	-	746	-
CB	724	131	38	12	503	-
AB	197	110	64	23	-	-
SK	238	222	-	17	-	-
MB <sup>7</sup>	368	21	186	161	-	-
ON	-	-	-	-	-	-
QC <sup>9</sup>	1 436	84	122	359	870	-
NB	-	-	-	-	-	-
IPE	-	-	-	-	-	-
NE	-	-	-	-	-	-
TN&L	1 163	-	90	-	923	150
<b>Total</b>	<b>5 921</b>	<b>734</b>	<b>881</b>	<b>615</b>	<b>3 501</b>	<b>150</b>

## Ponts et ouvrages d'art

### Nombre de ponts et d'ouvrages d'art sur toutes les routes du RRN<sup>10</sup> Décembre 2006

	Nombre d'ouvrages d'art	RP	RC	RNE
YT	44	26	-	18
TNO	75	13	-	62
CB	1 848	1 613	155	80
AB	480	464	11	5
SK	112	104	-	8
MB	296	254	32	10
ON	2 040	1 892	148	-
QC <sup>11</sup>	1 787	1 500	196	91
NB	606	439	167	-
IPE	56	32	24	-
NE	433	352	81	-
TN & L	188	146	13	29
<b>Total</b>	<b>8 012</b>	<b>6 882</b>	<b>827</b>	<b>303</b>

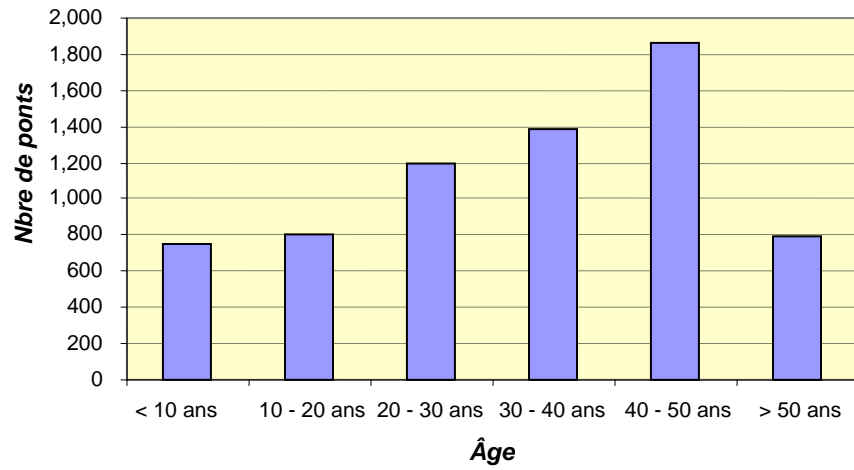
### Ponts du Réseau routier national – Profil d'âge<sup>10</sup>



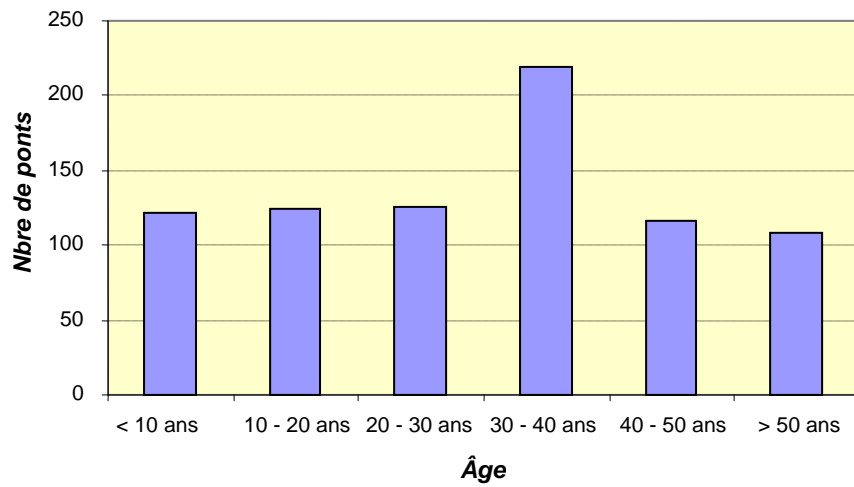
### Ponts du RRN – Profil d'âge, par administration<sup>10</sup>

	Nombre de ponts	< 10 ans	10 - 20 ans	20 - 30 ans	30 - 40 ans	40 - 50 ans	> 50 ans
YT	44	3	9	7	7	14	4
TNO	75	6	14	30	22	2	1
CB	1 848	255	337	426	245	361	224
AB	480	92	62	102	79	110	35
SK	112	7	6	9	38	37	15
MB	296	7	47	36	63	76	67
ON	2 040	47	109	418	448	670	348
QC <sup>11</sup>	1 787	184	98	210	514	640	141
NB	606	221	157	77	70	45	36
IPE	56	3	7	10	12	8	16
NE	433	30	75	97	165	45	21
TN & L	193	40	50	17	23	54	4
<b>Total</b>	<b>7 970</b>	<b>895</b>	<b>971</b>	<b>1 439</b>	<b>1 686</b>	<b>2 066</b>	<b>913</b>

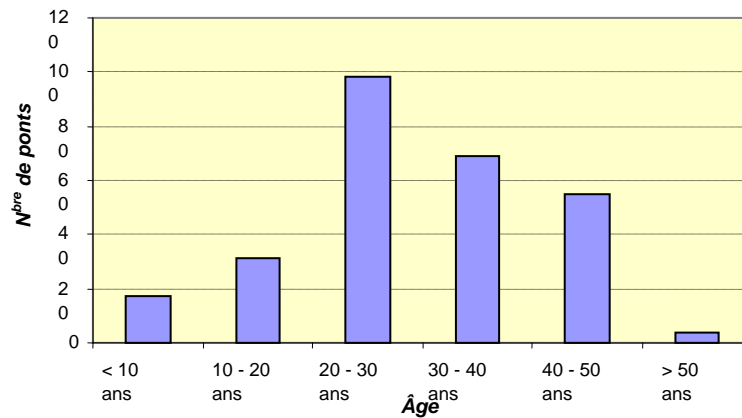
### Routes principales du RRN : profil d'âge des ponts<sup>10 et 12</sup>



### Routes collectrices du RRN : profil d'âge des ponts<sup>10 et 12</sup>



### Routes nordiques et éloignées du RRN : profil d'âge des ponts<sup>10 et 12</sup>



## Trafic et déplacements

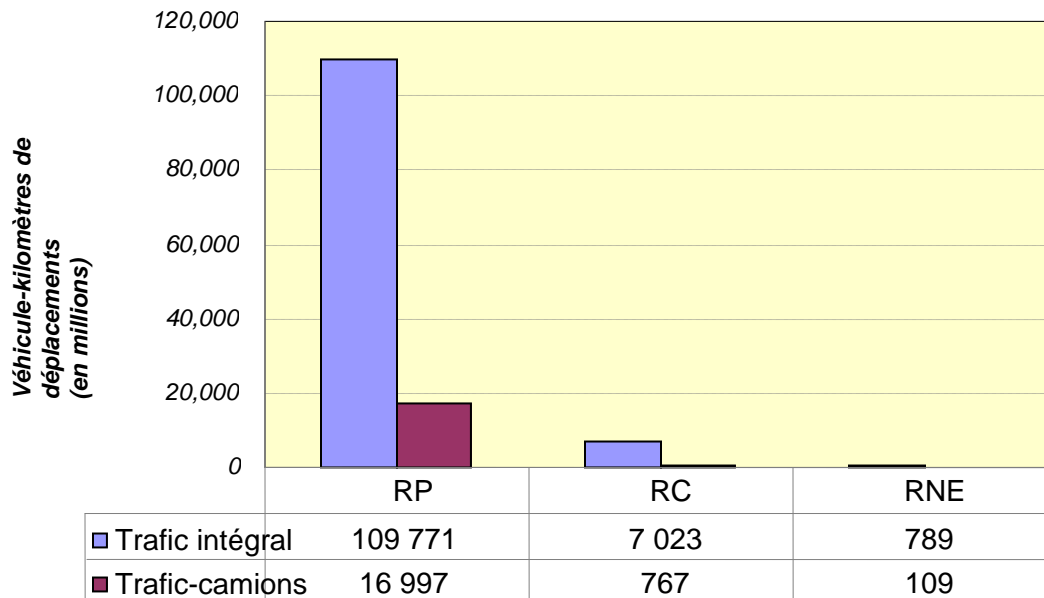
### Total - Véhicule-kilomètres de déplacements en 2005<sup>13</sup> (en millions)

	RP	RC	RNE	Total
YT	264	-	102	366
TNO	76	-	28	104
CB	15 330	1 059	73	16 462
AB	12 250	216	58	12 524
SK	3 695	-	128	3 823
MB	2 241	282	99	2 622
ON	42 131	1 277	-	43 408
QC	27 300	2 200	300	29 800
NB	2 737	1 117	-	3 854
IPE	493	281	-	774
NE	3 255	591	-	3 846
TN&L	s.o.	s.o.	s.o.	
<b>Total</b>	<b>109 771</b>	<b>7 023</b>	<b>789</b>	<b>117 582</b>

### Véhicule-kilomètres de déplacements en camion, en 2005<sup>13</sup> (en millions)

	RP	RC	RNE	Total
YT	n/a	s.o.	s.o.	
TNO	23	-	4	27
CB	2 070	110	15	2 195
AB	1 826	27	16	1 869
SK	807	-	14	821
MB	511	40	11	562
ON	7 338	160	-	7 498
QC <sup>14</sup>	3 450	220	50	3 720
NB	509	134	-	643
IPE	47	24	-	71
NE	416	52	-	468
TN&L	s.o.	s.o.	s.o.	
<b>Total</b>	<b>16 997</b>	<b>767</b>	<b>109</b>	<b>17 873</b>

### Déplacements sur le Réseau routier national - 2005<sup>13</sup>



Notes – Routes principales = RP

Routes collectrices = RC

Routes des régions nordiques et éloignées = RNE

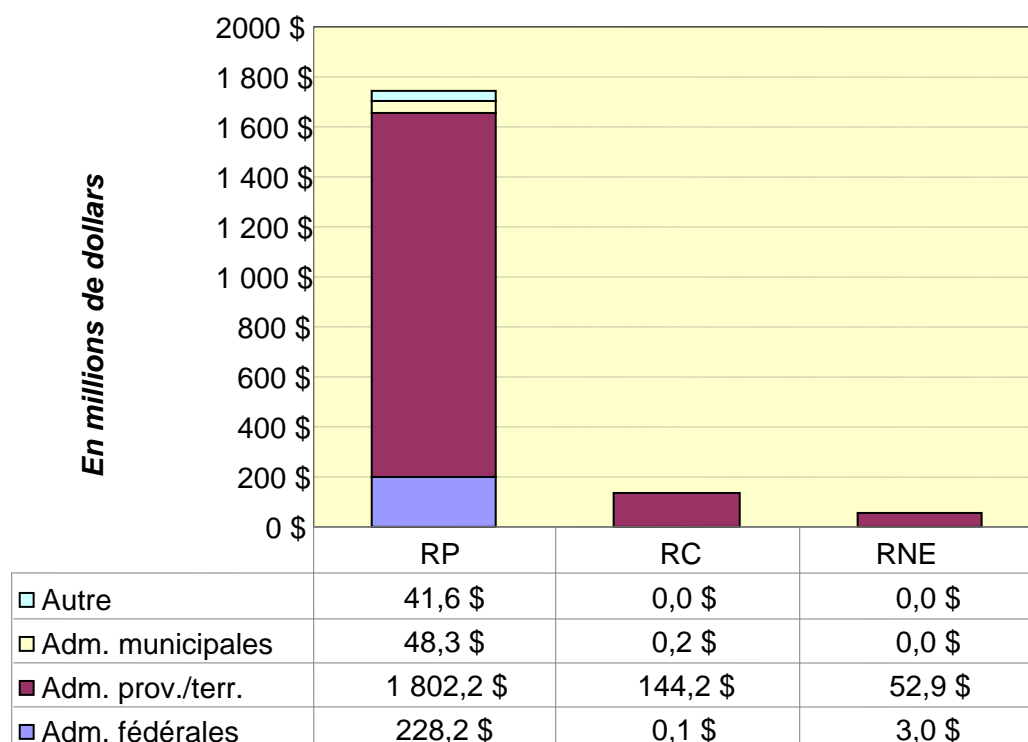
## Investissement dans le Réseau routier national

### Investissement dans le RRN, par administration – Exercice financier 2006-2007

(Investissement, en millions de dollars)

	Fédéral	Provincial ou territorial	Municipal	Secteur privé	Autre	Total
YT	3,0 \$	9,5 \$	-	-	41,6 \$	54,1 \$
TNO	3,2 \$	10,1 \$	-	-	-	13,4 \$
CB	43,0 \$	415,9 \$	-	-	-	458,9 \$
AB	29,8 \$	200,2 \$	47,2 \$	-	-	277,2 \$
SK	20,4 \$	49,8 \$	-	-	-	70,2 \$
MB	5,5 \$	61,1 \$	1,2 \$	-	-	67,8 \$
ON	58,0 \$	659,6 \$	-	-	-	714,6 \$
QC <sup>15</sup>	27,9 \$ <sup>16</sup>	395,1 \$	-	-	-	423,0 \$
NB	27,4 \$	98,0 \$	-	-	-	125,4 \$
IPE	3,6 \$	11,2 \$	-	-	-	14,8 \$
NE	6,2 \$	48,5 \$	-	-	-	54,7 \$
TN&L	6,2 \$	40,2 \$	-	-	-	46,4 \$
<b>Total</b>	<b>231,3 \$</b>	<b>1 999,2 \$</b>	<b>48,4 \$</b>	<b>-</b>	<b>41,6 \$</b>	<b>2 320,5 \$</b>

### Investissement dans le RRN – Exercice financier 2006-2007



Notes – Routes principales = RP

Routes collectrices = RC

Routes des régions nordiques et éloignées = RNE

## Postes transfrontaliers et commerce

### Principaux points de traversée de la frontière Canada-États-Unis : 2006

RRN	Postes transfrontaliers compris dans le RRN	Trafic total (en millions de passages)		Commerce (en milliards de \$)		Tourisme (en milliards de \$)
		Voitures	Camions	Trafic d'arrivée	Trafic de sortie	
YT	2	0,1	0,0	0,1 \$	-	0,1 \$
TNO	-	-	-	-	-	-
CB	5	6,3	1,0	9,4 \$	9,6 \$	2,9 \$
AB	1	0,3	0,3	5,2 \$	5,5 \$	0,3 \$
SK	1	0,1	0,2	4,8 \$	2,2 \$	0,1 \$
MB	1	0,5	0,4	8,2 \$	6,4 \$	0,4 \$
ON	14	31,7	8,3	112,5 \$	132,7 \$	9,6 \$
QC	4	2,5	1,3	8,2 \$	18,9 \$	2,1 \$
NB	2	2,0	0,2	1,4 \$	3,9 \$	0,6 \$
IPE	-	-	-	-	-	-
NE	-	-	-	-	-	-
TN&L	-	-	-	-	-	-
<b>Total RRN</b>	<b>28</b>	<b>43,5</b>	<b>11,7</b>	<b>149,8 \$</b>	<b>179,2 \$</b>	<b>16,1 \$</b>
Autre que le RRN	99	12,5	1,3	16,5 \$	2,6 \$	2,7 \$
<b>Total</b>	<b>127</b>	<b>56,0</b>	<b>13,0</b>	<b>166,3 \$</b>	<b>181,8 \$</b>	<b>18,8 \$</b>

**Source : Statistique Canada, Transports Canada (Tourisme)**

Note (1) – Comprend les postes transfrontaliers situés sur les routes principales et collectrices du RRN.

Note (2) – Les données sur le trafic bidirectionnel ont été estimées, en doublant les débits de trafic en direction Nord.

Note (3) – Les données sur les importations (c.-à-d. les échanges commerciaux à destination du Canada) sont celles établies par les bureaux de dédouanement, lesquels dans certains cas peuvent être situés plus à l'intérieur du continent et être distincts des postes transfrontaliers utilisés pour entrer au pays. La valeur des importations empruntant les postes transfrontaliers faisant partie du RRN est donc sous-estimée.

Note (4) – La valeur des dépenses pratiquées par les touristes a été estimée en appliquant un taux moyen de dépenses et de durée de voyage au trafic de véhicules automobiles.

## Notes de fin de rapport

---

- 1 Les données sur les collisions fournies par le Québec comprennent les accidents de tous les degrés de gravité, y compris ceux où il n'y a eu que des dommages matériels.
2. Les données sur les décès fournies par le Manitoba correspondent au nombre d'accidents mortels; le nombre réel de décès associés à ces collisions n'est pas disponible.
3. Les informations de détermination de l'état des chaussées fournies par les administrations ne sont pas fondées sur des critères et seuils identiques. On peut noter des variations dans les facteurs considérés et les méthodes utilisées pour attribuer aux chaussées une cote bonne, passable ou mauvaise.
4. Les renseignements sur l'état des chaussées fournis par la Colombie-Britannique ne comprennent pas l'information complète sur les routes de compétence fédérale et municipale (~ 960 km).
5. Les renseignements sur l'état des chaussées fournis par l'Alberta ne comprennent pas l'information complète sur les routes de compétence fédérale et municipale (~ 250 km).
- 6 La Saskatchewan s'en tient habituellement à deux catégories d'évaluation de l'état des chaussées : bonne et mauvaise.
7. Le Manitoba a fourni de l'information sur l'état des chaussées en appliquant un équivalent-kilomètres pour deux voies (plutôt que par longueur de tronçon). L'information contenue dans les tableaux a été calculée en établissant le prorata des données d'arpentage afin d'obtenir le pourcentage du réseau routier qui est à voies séparées. La partie du Manitoba comprise dans le RRN comprend 663,8 km de routes à voies séparées.
8. Les données sur l'état des routes au Québec sont fondées sur l'information disponible concernant 4 650 km de routes (ou environ 1 000 km de moins que pour le RRN intégral).
9. Transports Québec n'utilise habituellement pas les catégories « bonne », « passable » et « mauvaise » pour décrire l'état des chaussées. Les volumes-seuils utilisées pour distinguer les chaussées en bon état ou en état passable ne sont pas utilisées au Québec. Les volumes-seuils visant à distinguer les chaussées en état passable ou en mauvais état sont fondées sur des paramètres d'intervention, lesquels peuvent varier d'une classe de route à une autre.
10. Les renseignements concernant le nombre et l'âge des ponts ne donnent pas l'information complète sur les ponts situés sur des routes du RRN de compétence fédérale ou municipale.
- 11 Le Québec est en voie de modifier son système de manière à inclure les ponceaux de 3,0 à 4,5 m de diamètre dans sa liste d'ouvrages d'art. Ce processus n'étant pas encore terminé, les données fournies ne comprennent donc pas tous les ponceaux de plus de 3,0 m de diamètre.



- 
12. Les données statistiques totales sur les déplacements (kilomètres- véhicule) sont sous-évaluées du fait que l'information disponible sur les routes de compétence fédérale et municipale n'était pas disponible.
  13. En ce qui a trait au Québec, le nombre de kilomètres-camion de déplacements qui a été fourni est fondé sur le pourcentage de camions se trouvant dans le flux de trafic. Bien que cette méthode soit couramment utilisée, sa précision peut par ailleurs être assez variable.
  14. Les hypothèses utilisées pour la préparation des données sur les investissements dans le RRN peuvent ne pas être entièrement cohérentes d'une administration à l'autre. Les données fournies par le Québec comprennent uniquement les coûts directs de projets. Les dépenses connexes et indirectes ne sont pas comprises.
  15. Les données sur les investissements indiquées pour le gouvernement fédéral s'entendent de contributions de ce dernier à des projets au Québec.